



Kommunledningsförvaltningen

Thea Falkeling

thea.falkeling@kristinehamn.se

Undersökning enligt 6 kap 5 § MB

# Detaljplan för Skogsvik

Kristinehamns kommun, Värmlands län

---

## Undersökning om inför eventuell strategisk miljöbedömning

---

- *Vid en undersökning ska identifieringen av omständigheter som i det enskilda fallet talar för eller emot en betydande miljöpåverkan utgå ifrån i vilken utsträckning planen eller ändringen:*
- *Anger förutsättningar för verksamheter eller åtgärder när det gäller lokalisering, typ av verksamhet, storlek eller driftsförhållanden eller genom att fördela resurser*
- *Har betydelse för de miljöeffekter som genomförandet av andra planer eller program medför*
- *Har betydelse för att främja en hållbar utveckling eller för integreringen av miljöaspekter i övrigt*
- *Har betydelse för möjligheterna att följa miljölagstiftningen,*

*Kommunen ska även utgå ifrån:*

- *Miljöproblem som är relevanta för planen, programmet eller ändringen,*
- *De sannolika miljöeffekternas och det påverkade områdets utmärkande egenskaper*
- *I vilken utsträckning det går att avhjälpa de sannolika miljöeffekterna*
- *Miljöeffekternas gränsöverskridande egenskaper*
- *Miljöeffekternas omfattning*
- *Riskerna för människors hälsa eller för miljön till följd av allvarliga olyckor eller andra omständigheter*
- *Det påverkade områdets betydelse och sårbarhet på grund av intensiv markanvändning*
- *Överskridna miljökvalitetsnormer, dess kulturvärden eller andra utmärkande egenskaper i naturen*
- *Påverkan på områden eller natur som har erkänd skyddsstatus nationellt, inom Europeiska unionen eller internationellt.*

### MKB Projekt

För de planer som omfattas av 4 kap 34 § PBL, och utgör så kallade MKB-projekt, genomförs en *fördjupad* bedömning gällande vilka faktorer som kan påverkas respektive effekter och konsekvenser.

Om planen medger ett sådant ianspråktagande som avses i 4 kap. 34 § andra stycket, ska kommunen vid sin bedömning av om genomförandet av planen kan antas medföra en betydande miljöpåverkan dessutom ta hänsyn till det som anges i föreskrifter som regeringen har meddelat med stöd av 16 kap. 1 § 2 b. Dvs. I dessa fall ska undersökningen även ta hänsyn till:

- verksamhetens eller åtgärdens utmärkande egenskaper,
- verksamhetens eller åtgärdens lokalisering, och
- de möjliga miljöeffekternas typ och utmärkande egenskaper.

Allt bygger på projektetens karakteristiska egenskaper och då ska de karakteristiska egenskaperna särskilt beaktas (direktiv 2011/92/EU).

Ett så kallat MKB-projekt gäller om projektet gäller:

- ◇ ett industriområde,
- ◇ ett köpcentrum, en parkeringsanläggning eller något annat stadsbyggnadsprojekt,
- ◇ en skidbacke, skidlift eller linbana med tillhörande anläggningar,
- ◇ en hamn för fritidsbåtar,
- ◇ ett hotellkomplex eller en fritidsby med tillhörande anläggningar, utanför sammanhållen bebyggelse,
- ◇ en campingplats,
- ◇ en nöjespark,
- ◇ en djurpark,
- ◇ en spårväg, eller
- ◇ en tunnelbana.

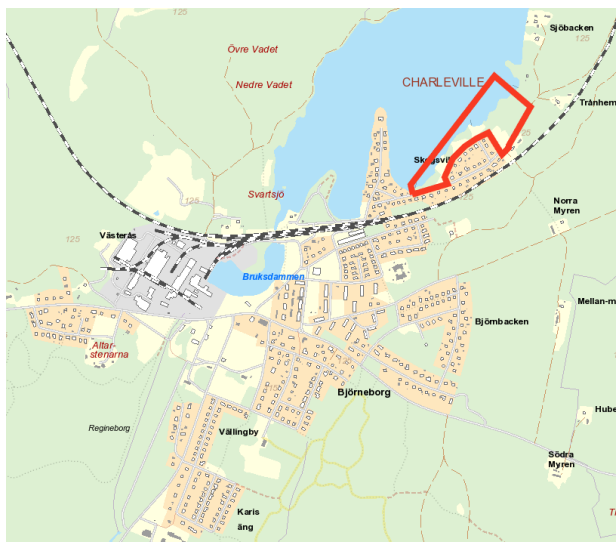
## Planens huvuddrag

Kristinehamns kommun tar fram en detaljplan i Skogsvik, Björneborg. Detaljplanen syftar till att främja en vidareutveckling av Björneborgs tätort genom att planlägga för bostadsbebyggelse i ett attraktivt, vattennära läge, samt möjliggöra för anordning av bryggor med tillhörande iläggingsplats för båt. Planen ämnar även att stärka Gräsviksbadet som besöksmål och möjliggöra för ett rekreationsstråk längs sjön Vismen.

Björneborg ligger en dryg mil sydost om Kristinehamns tätort intill sjön Vismen. I Björneborg bodde drygt 1 100 personer 2020. Tätorten ligger i anslutning till Värmlandsbanan och har historiskt präglats av dess största arbetsgivare, järnverket. De övriga arbetstillfällena som funnits genom åren har i huvudsak varit stöd- och serviceverksamheter till ortens invånare.

Bebyggelsen är idag samlad, med stor del villabebyggelse med visst inslag av flerbostadshus i centrum. Björneborg ligger naturskönt vid sjön Vismen och vattendraget Visman som avvattnar sjön söderut. Skogsvik är ett villaområde intill Vismen och är avskilt från centrala Björneborg genom järnvägen. Detaljplanen ingår i utpekad LIS-område (landsbygdsutveckling i strandnära läge) i kommunens översiktsplan, där Skogsvik pekats ut som Björneborgs lämpligaste läge för utveckling av bostadsmark och rekreationsstråk med inslag av bad- och båtliv.

Kristinehamns kommun har för avsikt att möjliggöra för bostadsändamål, brygganordningar och ett rekreationsstråk i Skogsvik. Denna planstrategi för området är ett sätt att stimulera utvecklingen för Björneborgs tätort. En reglering av förutsättningar för bryggor och båtlivet i detta område skulle även det innebära en ökad attraktivitet för Björneborg.



<b>Detaljplan för:</b>	Skogsvik
<b>Fastighetsbeteckningar:</b>	Björneborg 7:5, Visnums-skogen 1:285, Visnums-Skogen 1:284, Visnums-skogen 1:48, Visnums-skogen 1:49, Visnums-skogen S2
<b>Planens syfte:</b>	Syftet med detaljplanen är att lämplighetspröva tillkommande bostadsbebyggelse och bryggplatser i Skogsvik, samt stärka Gräsviksbadet som besöksmål och möjliggöra för ett rekreationsstråk intill sjön Vismen.
<b>Handläggare:</b>	Thea Falkeling

## Planområdet idag:

<b>Kort beskrivning av befintlig miljö/naturmiljö:</b>	Planområdet ligger nordöst om Björneborgs centrum, intill Vismen, på en yta om ca 8 hektar. Området utgörs till största del av blandskog och buskar som fått växa fritt.
<b>Infrastruktur:</b>	Området ligger i direkt anslutning till infrastruktur för Björneborgs tätort.
<b>Geotekniska förhållanden:</b>	Enligt SGU:s jordartskartering består planområdets mark av ej fast mark och fast mark. Marken består av postglacial sand och sandig morän.
<b>Föroreningar:</b>	Tidigare har det funnits ett vattenverk på platsen, utöver det finns inga kända möjliga föroreningar.

## Berör planen gällande regleringar och skyddsvärden:

Förordnanden/Skydd	Vet ej	Ja	Nej	Kommentar
3-4 kap MB Särskilda hushållningsbestämmelser, riksintresse för natur-, kulturminnesvård och rörligt friluftsliv.			X	
7 kap MB Område med lagenligt skyddad natur (t.ex. naturreservat, strandskydd, biotopskyddsområde).		X		Planområdet berörs av strandskydd.
Kulturresevat, byggnadsminne eller fornminne			X	
Vattenskyddsområde			X	
<b>Riksintressen</b>		<b>Ja</b>	<b>Nej</b>	<b>Kommentar</b>
Naturvården			X	
Kulturmiljövården			X	
Rörliga friluftslivet			X	
Natura 2000			X	
Övriga riksintressen			X	

Högt naturvärde		Ja	Nej	Kommentar
Område med högt regionalt naturvärde (länsstyrelsens naturvårdsplan)			X	
Område utpekat i naturvårdsprogram eller nyckelbiotop.			X	
Ekologiskt känsligt/Andra restriktioner		Ja	Nej	Kommentar
Enligt översiktsplan, t.ex. förorenad mark			X	Översiktsplanen pekar på en vidareutveckling av tätorten genom att bygga vidare på det båtliv som finns samt att möjliggöra nya bostäder med vattenkontakt i attraktivt västerläge. Den södra halvan av LIS-området anses endast vara lämplig för verksamhetsutveckling och den norra halvan pekas ut som bostadsområde.
Särskilda värden ur boendesynpunkt (oexploaterat, närrekreationsområde, mm)		X		Exploatering i Skogsvik blir en utveckling av Björneborgs tätort.
Riktvärden för skyddsavstånd till närliggande verksamheter och miljöer.		X		Värmlandsbanan ligger söder om planområdet

### Störningar och effekter på hälsan med ny detaljplan:

Störningar/Effekter	Vet ej	Ja	Nej	Kommentar
Ökning av nuvarande ljudnivå så att de överstiger gränsvärden.			X	
Vibrationer.			X	
Ljus som kan vara bländande eller stora och rörliga skuggor.			X	
Innebära risker (explosion, brand, strålning, utsläpp, transporter av farligt gods, mm).			X	

## Förändringar och effekter på miljön med ny detaljplan:

<b>Mark/Vatten</b>	<b>Vet ej</b>	<b>Ja</b>	<b>Nej</b>	<b>Kommentar</b>
Negativ inverkan på marken (Instabilitet, sättningar, erosion, rasrisk, skredrisk, förändrade sedimentationsförhållanden, mm)			X	
Förändringar för yt- eller grundvattnets kvalitet, mängd, infiltration, avrinning, dräneringsmönster eller flödesriktningar.	X			
Förändringar i ytvattenkvalitén (bakteriologiskt eller kemiskt, temperatur och omblandning)			X	
Förändrat flöde, riktning eller strömförhållanden i vattendrag eller sjö.			X	
<b>Luff/Klimat</b>	<b>Vet ej</b>	<b>Ja</b>	<b>Nej</b>	<b>Kommentar</b>
Försämrad luftkvalité, lukt, förändringar i luftfuktighet temperaturvind, mm.			X	
<b>Vegetation/Djurliv</b>	<b>Vet ej</b>	<b>Ja</b>	<b>Nej</b>	<b>Kommentar</b>
Betydande förändringar i antalet, sammansättning växtarter eller växtsamhällen.			X	
Påverka någon hotad/rödlistad växtart eller växtsamhälle.			X	
Införandet av någon ny växtart.			X	
Betydande förändringar av antalet eller sammansättningen av djurarter i området.			X	
Påverka någon hotad djurart.			X	
Införandet av någon ny djurart eller verka som gräns för djurens förflyttningar och rörelser.			X	
Försämring av fiskevatten eller jaktmarker.			X	
<b>Landskapsbild/Stadsbild</b>	<b>Vet ej</b>	<b>Ja</b>	<b>Nej</b>	<b>Kommentar</b>
Negativ inverkan på landskaps- och stadsbilden (utsikter, landmärken, mm).			X	

Negativ inverkan på omgivningen i övrigt (grannar, verksamheter, mm).			X	
---	--	--	---	--

### Effekter på hushållning med ny detaljplan:

Mark/Vatten/Andra resurser	Vet ej	Ja	Nej	Kommentar
Innebär planen att en långsiktigt hållbar resursanvändning inte främjas (uttömmande av ej förnyelsebara resurser såsom dricksvatten, grus-, och bergstäkter, mm)?			X	
Ger planen negativ inverkan för rekreation, och rörligt friluftsliv (närströvområden, parker, grönstråk, utflyktsmål, vandringsleder, frilufts- och idrottsanläggningar, mm)?			X	
Ger planen negativ påverkan på kulturhistoriska värden (arkeologi, fornlämningar, mm).			X	
Innebära risker (explosion, brand, strålning, utsläpp, transporter av farligt gods, mm).			X	

### Förändringar i samband med ny detaljplan:

Förändring	Vet ej	Ja	Nej	Kommentar
Förändrad markanvändning.		X		Områdets norra del föreslås gå från icke planlagd mark till bestämmelser om bostäder, lokalgata och natur. Kustremsan mellan Gräsviksbadet och sydvästra plangränsen är sedan innan planlagd som <i>allmän plats – park eller plantering</i> och föreslås planläggas till största del som natur. Två mindre områden planläggs till park och parkering.
Ökad exploateringsgrad.		X		
Behov av investeringar i infrastruktur, energi, service, mm.		X		
Kräver föreslagna verksamheter eller planens genomförande anmälan eller tillstånd enligt MB?		X		Om bryggområden ska utvecklas krävs tillstånd 11 kap. MB. Vattenverksamhet.

Kan ett genomförande av planen medföra negativa effekter av den grad att förebyggande åtgärder eller kompensationsåtgärder behöver vidtas?			X	
Strider planen mot uppsatta miljömål nationellt, regionalt och lokalt?			X	

### Utvärdering:

Störningar/Effekter	Vet ej	Ja	Nej	Kommentar
Innebär förslaget tydliga motsättningar mellan olika intressen?			X	
Är det sannolikt att allvarliga negativa effekter uppkommer?			X	
Är osäkerheten av bedömningen av effekter stor?			X	
Kan ett genomförande av planen innebära negativ effekt inom enskilda områden på miljön, hälsan eller hushållningen med mark, vatten eller andra naturresurser?			X	
Ger ett genomförande av planen som helhet negativ effekt på miljön, hälsan eller hushållningen med mark, vatten och andra resurser?			X	

### Utgör ett så kallat MKB-projekt:

Störningar/Effekter	Vet ej	Ja	Nej	Kommentar
Om ja ska resterande fält i denna tabell fyllas i.		X		Detaljplanen möjliggör Hamn för fritidsbåtar.
Verksamhetens eller åtgärdens utmärkande egenskaper: sammanfattas och fördjupas	Detaljplanen reglerar områden till Hamn för fritidsbåtar, för att möjliggöra kommunal båtbygga, utarrendering av bryggfästen och bryggor för gemensamhetsanläggning på den kommunala fastigheten Björneborg 7:5.			
Verksamhetens eller åtgärdens lokalisering: sammanfattas och fördjupas:	<p>Områden med bestämmelse Hamn för fritidsbåtar har fått sin lokalisering utifrån framtagna naturvärdesinventering och PM för MKN Vatten. Ställningstagandet utifrån dessa är att inte någon mark hyser unika värden eller värden som kräver dispens från artskyddsförordningen eller liknande.</p> <p>Lokaliseringen har dock tagit hänsyn till en utpekad vassrugg och område utpekad som lämplig uppväxtmiljö för grodyngel m.m. Samt avståndet till tillkommande ilägningsplats och befintlig badstrand.</p>			



Verksamhetens eller åtgärdens möjliga miljöeffekter och utmärkande egenskaper: sammanfattas och fördjupas:	Bedömningen är att byggnation och utveckling av området inte kommer att försämma MKN Vatten, det kan snarare vara positivt att anlägga och koncentrera en anläggning av båtar och bryggor då kommunen får större kontroll på området och att inte någon dumpning av uttjänta båtar osv sker.
--	--

Beslut om betydande miljöpåverkan eller ej och därpå följande avgränsning:

	Ja	Nej	Kommentar
Ett genomförande av planen kan innebära en betydande påverkan på miljön, hälsan och hushållningen med mark, vatten och andra resurser. En Strategisk miljöbedömning (SMB) enligt 5 kap, 11 § PBL erfordras.		X	En SMB anses inte behövas.
En SMB till planen ska särskilt behandla följande aspekter:			
Följande aspekter kommer att belysas i den fortsatta planprocessen, men är inte av den omfattningen att en strategisk miljöbedömning behöver upprättas.	Dagvatten, geoteknik, buller och vibration		