



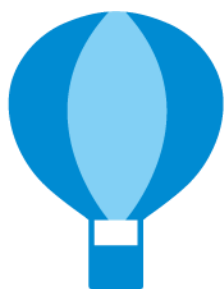
Kristinehamns
kommun

Datum: 2026-04-24
Dnr: Ks/2025:365

Kommunledningsförvaltningen
Samhällsplaneringsavdelningen

Samrådshandling

Planbeskrivning för
**Detaljplan för Visnums-skogen
I:294, Björneborg**



VAD ÄR EN DETALJPLAN OCH HUR TAS DEN FRAM?

En detaljplan reglerar hur mark och vatten får användas inom ett visst område. Den kan även reglera var byggnader får placeras och hur dessa ska utformas. Olika detaljplaner har olika syften och reglerar därför olika saker. Kravet att upprätta en detaljplan uppstår alltid när det behöver göras större förändringar i befintlig bebyggelsestruktur och när tidigare oexploaterade mark- och vattenområden ska tas i anspråk för ny bebyggelse. Det är kommunen som avgör när och var en detaljplan ska upprättas.

Detaljplanen består av en plankarta med bestämmelser. För att underlätta förståelsen av detaljplanen finns även denna planbeskrivning. Planbeskrivningen redovisar planens syften, rådande planeringsförutsättningar, överväganden och planerade förändringar men också de konsekvenser planens genomförande innebär för enskilda fastighetsägare och andra berörda.

Plankartan är den juridiskt bindande handlingen. Planbeskrivningen är vägledande vid tolkning av plankartan men har ingen egen rättsverkan.

Påverka detaljplanen

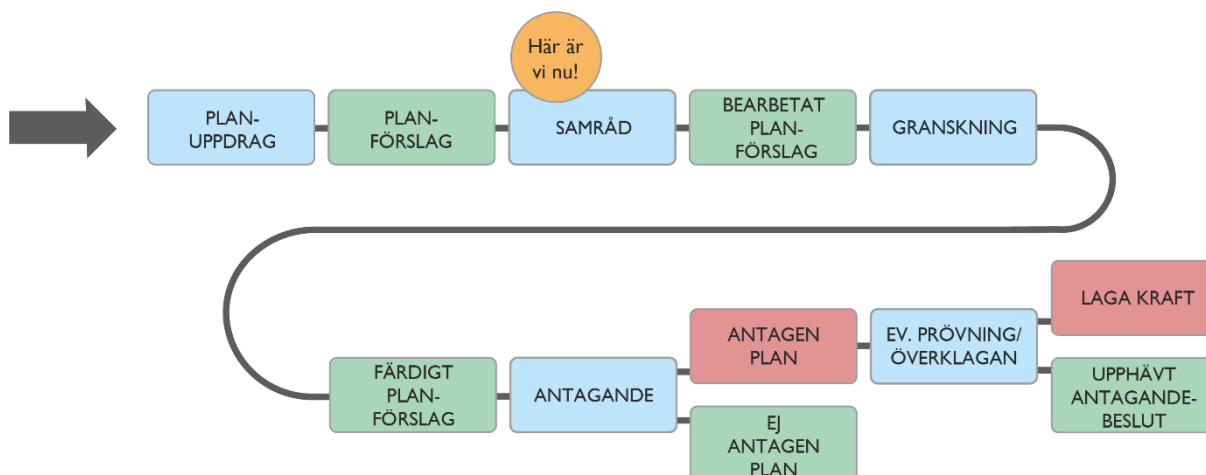
Under processen med att arbeta fram en detaljplan ges berörda möjlighet att påverka utformningen av planen. Berörda är bland andra länsstyrelsen, lantmäteriet, fastighetsägare, de närmaste grannarna samt vissa andra myndigheter, enskilda och organisationer.

Första möjligheten att påverka kallas samråd. Efter samrådet bearbetas planförslaget efter inkomna synpunkter innan planen ställs ut för granskning. Under granskningen får de berörda ytterligare en chans att lämna synpunkter och därmed kunna påverka.

Efter granskningen kan endast mindre ändringar göras i planförslaget innan planen antas i kommunfullmäktige. Detaljplanen vinner laga kraft tre veckor efter antagande om ingen överklagar och Länsstyrelsen inte överprövar planen. Överklaganderätt har de berörda som senast under granskningsskedet lämnat in skriftliga synpunkter som inte har blivit tillgodosedda i den antagna detaljplanen.

Detaljplanen ligger sedan till grund för bygglovsprövning inom planområdet.

Detaljplanen upprättas med utökat förfarande enligt plan- och bygglagen (PBL) 2010:900.



Planbeskrivningen är framtagen av samhällsplaneringsavdelningen vid Kristinehamns kommun. Medverkande tjänstemän har i huvudsak varit:

Petra Hallberg Rudsvik, planarkitekt, Kristinehamns kommun

Madelene Rova, planarkitekt, Norconsult AB

INNEHÅLL

VAD ÄR EN DETALJPLAN OCH HUR TAS DEN FRAM?	2
Påverka detaljplanen	2
SYFTE	5
BESKRIVNING	5
Bakgrund	5
Läge och omfattning.....	5
Planuppdrag	5
Planhandlingar	6
Ärendeinformation.....	6
Genomförandetid.....	6
PLANERINGSUNDERLAG	6
Kommunala.....	6
Utredningar	7
Miljökonsekvensbeskrivning	8
PLANFÖRSLAG.....	16
Hela detaljplanen.....	16
Kvartersmark	17
Allmän platsmark	17
Vattenområde	17
MOTIV TILL DETALJPLANENS REGLERINGAR.....	17
Användning av mark och vatten.....	17
NULÄGE OCH KONSEKVENSNULÄGE.....	19
Landskapsbild	19
Geotekniska förhållanden	20
Natur	23
Vattenmiljö.....	26
Bebyggelse	27
Service	29
Trafik.....	29
Sociala aspekter.....	31
Störningar och risker.....	32
Tekniska frågor.....	39
Miljökvalitetsnormer.....	43
Miljömål.....	46

Planbeskrivning Visnums-skogen I:294, Björneborg - Samrådshandling

Allmänna intressen.....	47
Fastigheter och rättigheter	50
GENOMFÖRANDEFRÅGOR.....	50
Fastighetsrättsliga frågor	50
Teknisk försörjning.....	50
Ekonomiska frågor	51
Organisatoriska frågor.....	51
Drift vatten och avlopp.....	51
Prövning enligt annan lagstiftning	51
Uppföljning.....	52

SYFTE

Syftet med detaljplanen är att möjliggöra markanvändning för ytkrävande, storskalig industriverksamhet med tillhörande infrastruktur. Planförslaget syftar till att möjliggöra byggrätter för industribyggnader med en flexibel placering och utformning inom området.

BESKRIVNING

Bakgrund

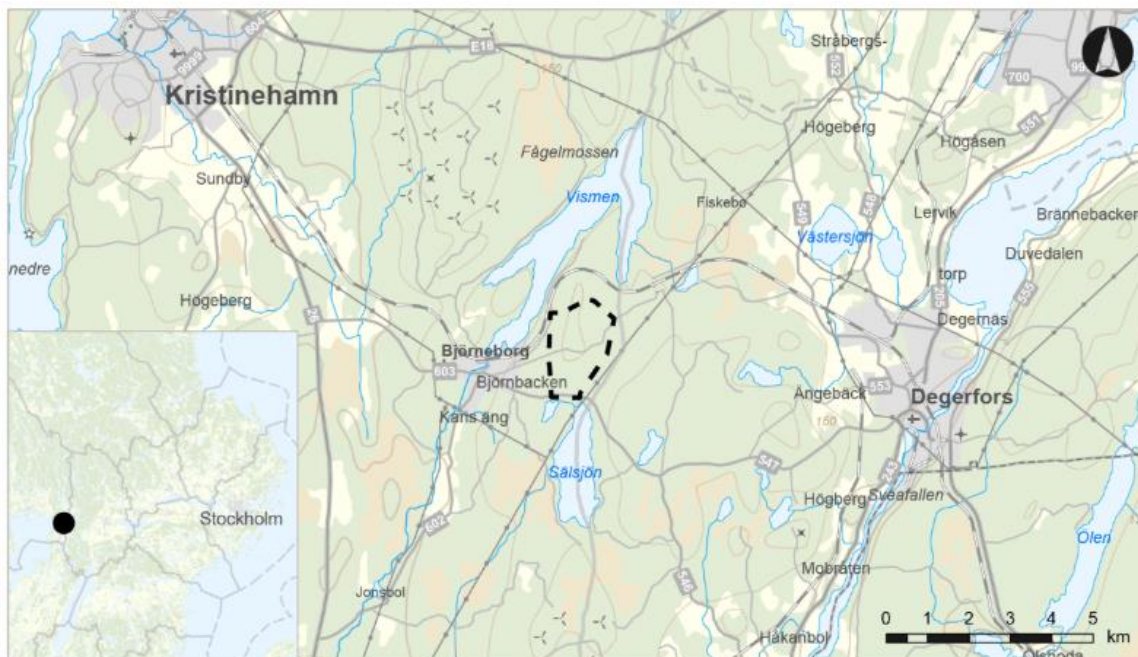
Enligt kommunstyrelsens beslut §9 2026-01-19 gavs planeringsavdelningen i uppdrag att ta fram en ny detaljplan för del av fastigheten Visnums-skogen 1:294.

Detaljplanen upprättas med utökad förfarande enligt PBL 2010:900.

Översiktsplanens markanvändningskarta är generell och anger att den pågående markanvändningen utgörs av landsbygd. Förslaget planområde omfattas inte av någon fördjupad översiktsplan. Kommunens bedömning är att föreslagen markanvändning inte är förenlig med översiktsplanen.

Läge och omfattning

Planområdet ligger i Björneborg, cirka 1 km öster om tätorten. Norr om och väster om planområdet löper järnvägen Värmlandsbanan. I söder avgränsas planområdet av länsväg 603. Säljön breder ut sig söder om vägen. Öster om planområdet finns Hålsmossen, Hagåsen Vindpark AB och kommungränsen till Degerfors kommun. Planområdet omfattar ca 270 ha.



Föreslaget planområde.

Markägoförhållanden

Marken inom planområdet består av del av fastigheten Visnums-skogen 1:294 som är i privat ägo.

Planuppdrag

Enligt kommunstyrelsens beslut §9 2026-01-19. Detaljplanen upprättas med utökad förfarande enligt PBL 2010:900.

Planhandlingar

- Planbeskrivning (detta dokument)
- Plankarta med bestämmelser och grundkarta
- Miljökonsekvensbeskrivning, AFRY, 2026-04-24
- Fastighetsförteckning

Ärendeinformation

Diarienummer: KS/2025:365

Planarbetet bedrivs med utökat förfarande.

Genomförandetid

Genomförandetiden för detaljplanen är 5 år efter det datum planen vinner laga kraft.

När genomförandetiden gått ut fortsätter planen att gälla tills den ersätts, ändras eller upphävs.

När genomförandetiden gått ut har dock fastighetsägaren inte någon rätt att erhålla ersättning för förlorad byggrätt om detaljplanen ersätts, ändras eller upphävs.

PLANERINGSUNDERLAG

Kommunala

Gällande detaljplan

Marken är inte detaljplanelagd sedan tidigare.

Grundkarta

Grundkartan utgörs av ett utdrag från primärkartan från 2026-02-20.

Översiktsplan

Kommunens översiktsplan antogs 2021 och är ett övergripande dokument som visar kommunen viljeinriktning för kommande utveckling och planering. En översiktsplan är ett vägledande dokument och är ej juridiskt bindande. I gällande översiktsplan är planområdet utpekad som landsbygdsmark, vilket gör att planens syfte inte är förenligt med utpekad markanvändning i översiktsplanen.

Översiktsplanen pekar ut att Björneborg ska utvecklas med fler bostäder och verksamheter. Björneborg har en historia som bruksort med ett tidigare järnverk. I takt med att järnverkets verksamhet har blivit mindre har boende lämnat orten för att söka arbete på annan plats. En nyetablering av verksamhet kan leda till en lokal befolkningstillväxt, vilket är i linje med översiktsplanens intentioner.

Översiktsplanen pekar även ut vikten av att Björneborg får en stärkt kommunikation. Idag går det att åka till orten med buss men kommunen bedömer att det finns goda förutsättningar för spårbunden kollektivtrafik och att orten får ett tågstopp när Nobelbanan utvecklas.

Att genom denna detaljplan möjliggöra för fler arbetstillfällen och därigenom utveckla orten bedöms vara förenlig med översiktsplanens intentioner.

Undersökning av miljöpåverkan

I enlighet med bestämmelserna i plan- och bygglagen, miljöbalken och miljöbedömningsförordningen ska planer och program som kan antas leda till en betydande miljöpåverkan miljöbedömas. För detaljplaner ska behovet av en miljöbedömning utredas i det enskilda fallet, ett s.k. undersökningssamråd. Då kommunen i tidigt skede efter den inledande identifieringen gjorde bedömningen att förslaget till detaljplan kan antas medföra en risk för betydande miljöpåverkan har inget undersökningssamråd genomförts. Kommunen har översänt underlag och samrått med Länsstyrelsen kring avgränsningarna i miljökonsekvensbeskrivningen i ett avgränsningssamråd.

Med utgångspunkt från miljöbedömningsförordningen gör kommunen i samband med avgränsningssamrådet den sammanvägda bedömningen att ett genomförande av den föreslagna detaljplanen kan riskera att medföra betydande miljöpåverkan. Det innebär att fortsatt strategisk miljöbedömning är nödvändig och att en miljökonsekvensbeskrivning behöver upprättas.

Miljöeffekter som ska utredas vidare i MKB:

- Påverkan på riksintressen
 - Riksintresse för kommunikationer (Värmlandsbanan)
 - Riksintresse för kommunikationer (MSA-yta för Örebro flygplats)
 - Riksintresse för totalförsvaret
- Miljökonsekvenser
 - Naturvärden på land
 - Vattenmiljö och naturvärden i vatten
 - Grundvatten
 - Landskapsbild
 - Kumulativa effekter
- Risker
 - Farlig verksamhet/Seveso
 - Farligt gods
 - Skyfall
 - Släckvattenhantering

En miljökonsekvensbeskrivning har upprättats och ställs ut i samband med aktuellt planförslag.

Beslut om betydande miljöpåverkan

I samband med beslut om plansamråd tar kommunstyrelsen beslut om att ett genomförande av detaljplanen medför risk för betydande miljöpåverkan.

Utredningar

Bullerutredning, AFRY, 2026-04-16

Dagvattenutredning, AFRY, 2026-04-24

Kulturmiljöutredning, AFRY, 2026-04-24

Landskapsbildsanalys, Norconsult 2026-04-21

Lokaliseringsutredning, Structor 2026-04-24

PM Geoteknik, AFRY, 2026-03-25

PM Massbalans, AFRY, 2026-03-06

Planbeskrivning Visnums-skogen I:294, Björneborg - Samrådshandling

PM Risk Farligt gods, AFRY, 2026-04-24

PM Risk, AFRY, 2026-04-24

PM Trafik, AFRY, 2026-04-24

Skyfallsutredning, AFRY, 2026-04-17

Miljökonsekvensbeskrivning

Kommunen har i tidigt skede kommit fram till att aktuellt planförslag kan innebära betydande miljöpåverkan. Länsstyrelsen delar kommunens bedömning. Det innebär att fortsatt strategisk miljöbedömning anses nödvändig och en miljökonsekvensbeskrivning (MKB) har därför upprättats. Konsekvenserna och åtgärdsförslag för de respektive miljöaspekterna i MKB:n sammanställts och redovisas i detta avsnitt.

Sammanfattning miljökonsekvensbeskrivning

I nedanstående tabeller redovisas sammanställningar från av konsekvenser för nollalternativet och planförslaget. Tabellerna har delats upp i riksintressen, miljökonsekvenser samt riskaspekter. Beskrivning och utförlig konsekvensbedömning för respektive fråga görs under dess avsnitt löpande i planbeskrivningen.

Tabell 1 Summering av planen och nollalternativets påverkan på berörda riksintressen.

Riksintresse	Nollalternativ	Planförslag
Kommunikationer - Värmlandsbanan	I nollalternativet sker ingen exploatering av planområdet. Nollalternativet innebär inget påtagligt försvårande för riksintresset Värmlandsbanan.	Plangränsens avstånd mot Värmlandsbanan har anpassats så att riskerna med avseende på farligt gods ska vara acceptabla. Planförslaget innebär inget påtagligt försvårande för riksintresset Värmlandsbanan i vare sig byggskedet eller i driftskedet.
Kommunikationer - MSA-yta för Örebro flygplats	I nollalternativet sker ingen exploatering av planområdet. Nollalternativet medför inget påtagligt försvårande för Örebro flygplats.	Samråd med Luftfartsverket och Örebro flygplats behöver genomföras för att bedöma eventuell påverkan på riksintresset. I det fall höga objekt som kranar ska nyttjas under byggtiden krävs flyghinderanalys för dessa objekt.
Totalförsvaret	I nollalternativet sker ingen exploatering av planområdet. Alltså innebär nollalternativet inget hinder eller påtagligt försvårande för totalförsvaret.	Förekomst av riksintressen för totalförsvaret som inte kan redovisas öppet kan framför allt påverkas av uppförandet av höga byggnadsobjekt. Detaljplanen medger högsta totalhöjd på uppstickande delar om 40 meter. Samråd med Försvarsmakten kommer att genomföras under detaljplanens samrådsskede. Först därefter kan en slutlig bedömning göras av om planförslaget i sin nuvarande utformning innebär risk för påtaglig skada på riksintresset för totalförsvarets militära del. Det föreligger samma bedömning

Planbeskrivning Visnums-skogen I:294, Björneborg - Samrådshandling

Riksintresse	Nollalternativ	Planförslag
		avseende risk för påtaglig skada på riksintresset under byggtid som för drifttid.

Färgindelning av de olika konsekvenser.

Konsekvenser
Positiv konsekvens
Ingen/försumbar konsekvens
Liten negativ konsekvens
Måttlig negativ konsekvens
Stor negativ konsekvens

Tabell 2 Sammanställning av de bedömda miljöaspekterna för nollalternativet och planförslaget.

Miljöaspekt	Nollalternativ	Planförslag
Strandskydd <i>(Preliminär bedömning av konsekvens då resultat från naturvärdesinventeringar ännu inte finns)</i>	Nollalternativet innebär att ingen ny exploatering sker inom strandskyddat område och inget behov finns av att upphäva strandskyddet. Nollalternativet bedöms därmed inte ge upphov till några negativa konsekvenser för strandskyddat område.	Den yta inom vilken strandskyddet föreslås upphävas omfattar en mycket liten del i utkanten av det totala strandskyddade området i anslutning till Säljsjön. Utifrån befintligt kunskapsunderlag, baserat på kartstudier, bedöms området ha låga naturvärden. Motiv till upphävande är att området är väl avskilt genom väg 603 från närmaste strandlinjen. Tillgängligheten för allmänheten till Säljsjön påverkas inte då det strandskyddade området redan idag korsas av väg 603. Alternativa tillgängliga stråk och vistelsezoner finns i direkt anslutning till planområdet. Konsekvenserna under byggtiden bedöms inte skilja nämnvärt från drifttid eftersom strandskyddet upphävs i och med detaljplanen. Konsekvensen bedöms bli liten.
Naturvärden på land <i>(Preliminär bedömning av konsekvens då resultat från naturvärdesinventeringar ännu inte finns)</i>	Negativ konsekvens då skogen kommer påverkas av ordinarie skogsbruksåtgärder där kvarvarande skogsbestånd troligen kommer avverkas, med förlust av biotoper som följd.	Utifrån befintligt kunskapsunderlag, baserat på kartstudier, bedöms området ha låga naturvärden då det till största delen består av aktivt brukad skogsmark, där stora delar av området avverkats under de senaste 10 åren. Detta minskar förutsättningarna för högre naturvärden och skyddade arter. Liten negativ konsekvens då marken tas i anspråk, med förlust av naturmiljöer samt att marken hårdgörs, med risk för påverkan på omgivande naturmiljöer i form av påverkan på hydrologi, buller och ljusstörningar.
Vattenmiljö och naturvärden i och vid vatten	I nollalternativet förblir planområdet oexploaterat och den naturliga avrinningen och belastningen från skogsmarken sker till ytvattent.	Negativa effekter kan uppstå för ytvatten och naturvärden i vatten beroende på verksamhetens art.

Planbeskrivning Visnums-skogen I:294, Björneborg - Samrådshandling

Miljöaspekt	Nollalternativ	Planförslag
	Föroreningsbelastningen är låg. Nollalternativet bedöms medföra försumbar konsekvens.	Det finns möjlighet att många verksamheter, med vidtagande av renings- och skyddsåtgärder, och som klarar miljökvalitetsnormerna medför försumbar till måttlig negativ konsekvens för ytvatten och naturvärden i vatten till följd av planförslaget. Under förutsättning att det finns riktlinjer för skyddsåtgärder och olycksberedskap och att omhändertagande och rening av förorenat läshållningsvatten och byggdaggvatten sker bedöms konsekvensen bli liten negativ under byggtiden.
Grundvatten	I nollalternativet sker ingen exploatering av planområdet. Det innebär också att inga negativa konsekvenser uppstår på grundvattnet.	Grundvattensituationen inom planområdet bedöms inte innebära några svåra hinder för etablering av industriverksamhet. Viss påverkan kommer att uppstå till följd av tex. utfyllnad, schaktarbeten, ledningsdragningar och dränering kring eventuella källare. Denna påverkan bedöms bli lokal och sannolikt inte sträcka sig utanför planområdets gränser. Konsekvensen bedöms vara liten negativ. Under förutsättning att föreslagna åtgärdsförslag följs bedöms konsekvensen i byggskedet bli liten negativ.
Landskapsbild	En viss lokal påverkan på landskapsbilden kan uppstå i nollalternativet i det fall skog avverkas, i övrigt bedöms landskapsbilden bli oförändrad och nollalternativet bedöms inte medföra några negativa konsekvenser för landskapsbilden.	Landskapet är glesbebyggt och har i liten utsträckning utblickar, landmärken eller visuella stråk. Synligheten av planområdet påverkar främst området i nära anslutning. Vegetationen döljer och mildrar exponeringen av byggnaden i delar av omgivande landskap. Uppstickande byggnadsdelar innebär visuell påverkan men ej ett dominerande inslag i landskapsbilden. Konsekvensen bedöms som liten i driftskedet. För byggskedet bedöms planförslaget innebära en försumbar till liten negativ konsekvens eftersom påverkan uppstår i takt med att byggnader anläggs. Det kan även förekomma höga objekt såsom kranar som används vid anläggningsarbetena.

Kumulativa effekter

Ledningsdragning (exempelvis för elledningar och kylvattenledningar), etablering av teknikbyggnader och liknande som genomförs utanför planområdet kan innebära påverkan på naturvärden vid Vismen eller eventuell annan sjö som blir aktuell som recipient. Dessa åtgärder kan tillsammans med utsläpp från planområdet medföra kumulativa effekter i vattensystemet.

Eventuellt uttag av råvatten från Vismen kan också ge upphov till kumulativa effekter tillsammans med Björneborgs Steels vattenuttag från Vismen. Vid uttag av råvatten ur Vismen måste den kumulativa påverkan från Björneborgs Steel och den nya verksamheten bedömas.

Planbeskrivning Visnums-skogen I:294, Björneborg - Samrådshandling

Färgindelning av risker.

Konsekvenser
Acceptabla risker
Oacceptabla risker

Tabell 3 Samlad riskbedömning där nollalternativet och planförslaget redogörs med stöd av bedömningsgrunderna.

Riskaspekt	Nollalternativ	Planförslag
Farlig verksamhet/Seveso	Nollalternativet innebär att området förblir oexploaterat och att produktions-skogsmarken fortsatt nyttjas. Ingen etablering av industrier sker således. Nollalternativet bedöms inte ge upphov till några risker med avseende på farlig verksamhet/Seveso och således är riskerna acceptabla.	Ett genomförande av detaljplanen bedöms kunna innebära acceptabla risker med avseende på farliga verksamheter och Sevesoverksamhet, förutsatt att den planerade verksamhetens framtagna riskhanteringsavstånd inte påverkar närliggande verksamheter, skolor, samhällsviktiga verksamheter och bostäder. Det innebär att många typer av verksamheter kommer att kunna etableras inom planområdet, alternativt att inte hela den planlagda ytan för industrimark kan nyttjas av den industri som etableras.
Farligt gods	Nollalternativet innebär att ingen industri etableras inom planområdet. Färre personer förväntas befinna sig stadigvarande inom planområdet i nollalternativet än med planförslaget. Nollalternativet bedöms utifrån resultatet i genomförd riskutredning sammanfattningsvis medföra acceptabla risker med avseende på transporter av farligt gods.	Planförslaget innebär att fler personer förväntas befinna sig stadigvarande inom planområdet än i nollalternativet. Planförslaget medför också fler transporter av farligt gods på länsväg 603, medan transporterna av farligt gods på Värmlandsbanan är detsamma med planförslaget som i nollalternativet. Baserat på resultatet av genomförd riskutredning avseende farligt gods har planen anpassats så att riskerna med avseende på farligt gods ska vara acceptabla. Plangränsen är som minst 60 meter från Värmlandsbanan. Egenskapsbestämmelser rörande avstånd för stadigvarande vistelse samt avstånd där marken inte får förses med byggnad har införts i planen.
Skyfall	I nollalternativet är flödena (flux) inom planområdet låga och mycket begränsade vattenansamlingar uppkommer vid skyfall. Riskerna med avseende på skyfall bedöms vara acceptabla vid nollalternativet.	Planförslagets hårdgörande av markytor medför högre flöden (flux) samt större vattendjup i vattenansamlingar inom planområdet och i dess omgivning i händelse av skyfall, jämfört med nollalternativet. Vattendjupet på Degerforsvägen (länsväg 603) i händelse av skyfall är begränsat (20 cm) och bedöms vara hanterbart för utryckningsfordon. Förutsättningarna är topografiskt gynnsamma för exploatering av planområdet. Exploatören behöver säkerställa att kapaciteten på dagvattentrummor och under Värmlandsbanan och länsväg 603 samt vägdiken vid väg 603 är tillräcklig för de ökade flöden som

Planbeskrivning Visnums-skogen I:294, Björneborg - Samrådshandling

Riskaspekt	Nollalternativ	Planförslag
		verksamhets/verksamheters etablering medför Under förutsättning att planområdet utformas och höjdsätts på ett sådant sätt att varken vägar eller byggnader riskerar att översvämmas i samband med skyfall bedöms riskerna vara acceptabla med avseende på skyfall.
Släckvattenhantering	Nollalternativet innebär att skogsmarken och våtmarker fortsatt är oexploaterad. Omhändertagande av släckvatten i samband med skogsbrand är inte möjlig. Räddningstjänsten förväntas begränsa branden med både vattenbegjutning (med eller utan ammoniumfosfatbaserad brandretardent) och genom att skapa begränsningslinjer. Användning av brandskum förväntas inte ske då det inte följer MCF:s rekommendationer. Nollalternativet bedöms medföra acceptabla risker för aspekten släckvattenhantering.	Eftersom planområdet är oexploaterat finns det goda möjligheter att höjdsätta området korrekt och vidta åtgärder som medför att släckvatten kan samlas upp och omhändertas. Släckvattenfrågan, brandvattenförsörjning och spridning av kemikalier och hälsofarlig rök från brand förutsätts kunna hanteras inom ramen för prövning av tillståndspliktig miljöfarlig verksamhet eller i anmälnings- eller bygglovsskedet för övriga miljöfarliga verksamheter, varpå tillräckliga skyddsåtgärder bedöms kunna vidtas för att riskerna med avseende på brand ska vara acceptabla vid genomförandet av planen.

Färgindelning av överensstämmelse med miljö kvalitetsnormer.

Konsekvenser
I överensstämmelse med MKN
Inte i överensstämmelse med MKN

Tabell 4 Sammanfattning av påverkan på miljö kvalitetsnormerna för ytvatten av nollalternativet respektive planförslaget.

Miljö kvalitetsnormer för ytvatten	Nollalternativ	Planförslag
Vismen och vattenförekomster i Visman	I nollalternativet förblir planområdet oexploaterat och den naturliga avrinningen och belastningen från skogsmarken sker till ytvattnet. Statusen för respektive kvalitetsfaktor bedöms kvarstå som i nuvarande klassning för förvaltningscykel 3, alternativt förbättras om åtgärder vidtas inom ramen för Vattenmyndighetens åtgärdsprogram.	Det bedöms vara möjligt för många typer av verksamheter att etableras inom planområdet utan att det sker försämring för någon kvalitetsfaktor för den ekologiska eller kemiska statusen eller att möjligheten att nå uppsatta miljö kvalitetsnormer äventyras.
Sälsjön och Sälsjöbäcken	I nollalternativet förblir planområdet oexploaterat och den naturliga avrinningen och belastningen från skogsmarken sker till ytvattnet. Statusen för respektive kvalitetsfaktor bedöms kvarstå som i nuvarande klassning för förvaltningscykel 3, alternativt förbättras om åtgärder vidtas inom ramen för Vattenmyndighetens åtgärdsprogram.	För Sälsjön bedöms endast mindre utsläpp, likt enbart från dagvatten, vara möjliga utan att riskera påverkan på miljö-kvalitetsnormerna. Vismen bedöms vara en bättre recipient för såväl uttag av råvatten som utsläpp av renat process-avloppsvatten. Om miljö kvalitets-normer klaras i Sälsjön till följd av verksamhet inom planområdet är bedömningen att de kan klaras i Sälsjöbäcken.

Planbeskrivning Visnums-skogen I:294, Björneborg - Samrådshandling

Åtgärdsförslag

I MKB:n har ett antal åtgärdsförslag tagits fram som har bedömts kunna bli aktuella inför genomförandet av planen. Att åtgärdsförslagen följs är en förutsättning för konsekvens- och riskbedömningarna i MKB:n. Nedan listas föreslagna åtgärder:

- I det fall något byggnadsverk som överstiger 20 m ska etableras inom planområdet behöver flyghinderanalys och en utredning av påverkan på CNS-utrustning genomföras innan ansökan om bygglov lämnas in.
- I det fall höga objekt som kranar ska nyttjas under byggtiden krävs flyghinderanalys för dessa objekt.
- För byggskedet behöver det finnas upprättade riktlinjer för skyddsåtgärder och olycksberedskap som samtliga entreprenörer ska följa. Riktlinjerna bör innefatta vidtagande av skyddsåtgärder vid hantering av kemikalier, farligt avfall och sprängämnen, tillgång till saneringsutrustning och uppsamlingsmöjligheter.
- Då byggskedet kan komma att genomföras i etapper behöver det säkerställas att dagvatten från respektive avrinningsområde kan renas i tillräcklig omfattning, och att dagvattenreningens kapacitet vid behov successivt byggs ut.
- Länshållningsvatten och förorenat byggdagvatten behöver samlas upp, fördröjas och renas i sådan omfattning att utgående vatten från byggarbetsplatsen inte riskerar att sprida föroreningar eller negativt påverka miljökvalitetsnormerna hos närliggande recipienter. När mer är känt om genomförandet i byggskedet, i samband med detaljprojektering, kan typ av reningsmetod och åtgärdsnivåer, riktvärden, fastställas i samråd med tillsynsmyndigheten.
- Exempel på reningssteg som kan vara nödvändiga är oljeavskiljning, avskiljning av suspenderat material och biologiska processer eller likvärdig lösning för att möjliggöra nitrifikation och denitrifikation. Eventuellt kan avledning ske till våtmarkerna vid planområdet efter inledande reningssteg. Det bör då särskilt utredas i hur stor omfattning våtmarkerna kan bidra till tillräcklig reduktion och om det ska ske i kombination med en annan reningsåtgärd.
- Om sprängstensmassor ska tvättas bör tvättvattnet hanteras på samma sätt som det dagvatten som kommer i kontakt med sprängämnen och/eller sprängstensmassor.
- Vattenreningsåtgärder bör anläggas så tidigt som möjligt under entreprenaden för att de ska kunna uppfylla sin funktion.
- Hantering av sprängämnen bör ske på ett sådant sätt att mängden spill och andelen icke detonerat sprängmedel hålls till ett minimum. Eventuella spill av sprängämnen bör så långt möjligt samlas upp och tas om hand.

Planbeskrivning Visnums-skogen I:294, Björneborg - Samrådshandling

- Vid val av sprängteknik och utförande av sprängning bör metoder som ger låga kväveutsläpp väljas där det är möjligt.
-
- Eventuella lagerhögar av krossat berg som lagras i väntan på borttransport från planområdet bör succesivt övertäckas för att minska utlakning av kväve.
-
- Det behöver säkerställas att kapaciteten på dagvattentrummor under Värmlandsbanan och länsväg 603 samt dess vägdiken är tillräcklig för de ökade flöden som verksamhets/verksamheters etablering medför.
- I största utsträckning bör de befintliga flödesstråken som bildas vid skyfall bevaras. Vid omledning av befintliga flödesstråk måste det säkerställas att framtida bebyggelse höjdsätts på ett sådant vis att vatten inte blir stående vid byggnader.
- Höjdsättningen av marken behöver anpassas för att hantera skyfall, exempelvis genom att befintliga lågstråk reserveras för en framtida skyfallshantering efter exploatering.
- Graden av hårdgjorda ytor bör fördelas jämnt över planområdet för att minska risken att det genereras stora flöden som snabbt samlas och leds vidare.
- Framtida markhöjdsättning behöver samordnas med fördröjningsåtgärder och utföras på ett sådant sätt att det går att säkerhetsställa en säker ytavrinning mot recipienten och att inget instängt område inom planområdet skapas där det kan orsaka skada eller förhindra framkomlighet på väg.
- Dag- och skyfallslösningar bör utformas så att flödesbelastningen på recipienten begränsas.
- Skyfallslösningarna behöver samtidigt möjliggöra uppsamling av uppkommet släckvatten i samband med eventuell brand
- Reningsåtgärder för dagvatten behöver genomföras minst i samma omfattning som dagvattenutredningen föreslår. På vissa platser kan reningslösningar såsom öppna diken och växtbäddar vara aktuella medan det för områden där kemikalier hanteras och släckvatten kan uppstå kan krävas lösningar som möjliggör en säker uppsamling av vattnet i händelse av olycka eller brand.
- Om det bedöms att en minskad grundvattenbildning kan ha en negativ konsekvens på enskilda naturvärden kan detta kompenseras genom infiltration av dagvatten på lämpliga platser. Huruvida detta är aktuellt och var det i sådana fall bör ske behöver utredas som senast i projekteringskedet.
- Det bör finnas upprättade riktlinjer för skyddsåtgärder och olycksberedskap som samtliga verksamhetsutövare ska följa i händelse av spill och läckage. Riktlinjerna bör innefatta vidtagande av skyddsåtgärder vid hantering av

Planbeskrivning Visnums-skogen I:294, Björneborg - Samrådshandling

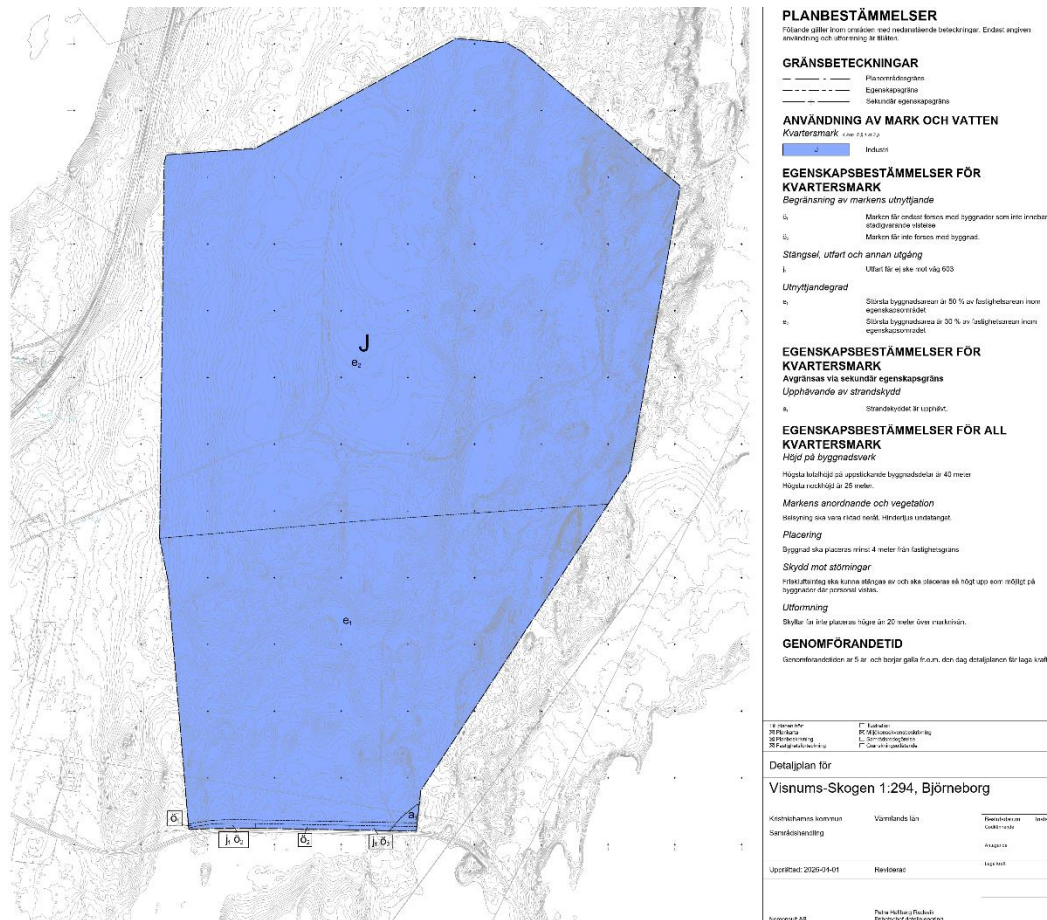
kemikalier och farligt avfall, tillgång till saneringsutrustning och uppsamlingsmöjligheter.

- Frågan om lämpliga riskhanteringsavstånd för Sevesoverksamhet måste hanteras i tillståndsprövningen enligt 9 kap. miljöbalken för verksamheten/verksamheterna som etableras.
- Särskilda riskutredningar kan behöva genomföras för att säkerställa att lokaliseringen av den miljöfarliga verksamheten, och/eller Sevesoverksamheten, är godtagbar ur riskhänseende.
- Sekundär räddningsväg till framtida verksamhet/verksamheter behöver säkerställas som senast i verksamhetens/ verksamheternas projekteringskede. Denna väg behöver vara körbar för räddningsfordon och vägen behöver vinterväghållas.
- Verksamhetsytor bör utformas med täta ytor, täta kanter, magasineringsmöjligheter och höjdsättning som möjliggör att släckvatten kan samlas upp inom området. Exploatören belysa släckvattenfrågan och upprätta en släckvattenutredning. Först då kan erforderliga konsekvensreducerande åtgärder, skadereducerande åtgärder och andra skyddsåtgärder samordnas med dagvatten- och skyfallsåtgärder för planområdet.
- Släckvattenutredningen för verksamhet som etableras inom planområdet bör också belysa och hantera frågan om spridning av kemikalier och hälsoskadlig rök.
- Den verksamhet som etableras inom planområdet behöver säkerställa att tillräcklig brandvattenförsörjning kan erhållas för en säker och snabb släckningsinsats utifrån identifierade brandscenarier för verksamheten.

Kravställande på att flertalet av ovanstående genomförs kan också vid behov säkerställas i avtal för marköverlåtande.

PLANFÖRSLAG

Hela detaljplanen



Avgränsning av planområdet

Planområdet utformning säkerställer minsta avstånd till bostäder på 350 meter i syfte att minska störningar. Området har även anpassats för att uppnå skyddsavstånd till Värmlandsbanan med avseende på risker kopplade till transport av farligt gods.

Planområdet går parallellt med väg 603. I dialog med Trafikverket har plangränsen lagts i anslutning till vägområdet som sträcker sig till skogsgräns. I norr har plangräns lagts mot en befintlig skogsväg för att möjliggöra fortsatt tillgänglighet på vägen.

Beskrivning av detaljplanen

Detaljplanen medger användningen industri som omfattar områden för produktion, lager, partihandel och annan jämförlig verksamhet. Planen är flexibel för att fungera för olika typer av industriverksamheter och deras behov. Planläggningen medger en generell industrietablering med bred användning för olika typer av verksamheter, inklusive Sevesoverksamhet, och ska möjliggöra både industriverksamhet och tillhörande kontorsfunktioner. Inom området får även tekniska anläggningar uppföras.

Den södra delen av planområdet möjliggör för en exploateringsgrad på 50 % medan den norra delen möjliggör för en exploateringsgrad om 30 %. Bebyggelsens höjd inom kvartersmark regleras med egenskapsbestämmelsen om en högsta nockhöjd på 25 meter. För att möjliggöra för industriverksamheter med specifika behov tillåts en högsta totalhöjd för uppstickande byggnadsdelar på 40 meter. Det inrymmer möjligheten att delar av byggnader för

Planbeskrivning Visnums-skogen I:294, Björneborg - Samrådshandling

till exempel processteknik och silos kan uppföras. För att inte påverka landskapsbilden i för stor grad så reglerar planförslaget att skyltar inte får sitta högre än 20 meter upp och att belysning ska riktas nedåt.

Planförslaget är utformat för att säkerställa skyddsavstånd med avseende till närliggande transportled för farlig gods.

Kvartersmark

Med kvartersmark avses i en detaljplan all mark som inte ska utgöra allmän plats eller vattenområde. Hela planområdet omfattas av kvartersmark med användningen industri.

Allmän platsmark

Detaljplanen omfattar ingen allmän platsmark.

Vattenområde

Detaljplanen omfattar inget vattenområde.

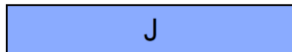
MOTIV TILL DETALJPLANENS REGLERINGAR

Nedan redovisas samtliga planbestämmelser enligt ordningen i plankartans planbestämmelselista. Tillhörande varje planbestämmelse finns motivering till varför den införs i plankartan.

Användning av mark och vatten

Användning av kvartersmark

Med kvartersmark menas mark som enligt detaljplan inte är allmän plats eller vattenområde utan främst är avsedd för bebyggelse för enskilt ändamål eller allmänna verksamheter.



Industri

Bestämmelsen syftar till att reglera industri för områden för produktion, lagring och hantering av varor inklusive laboratorier och partihandel. I användningen ingår komplement till industriverksamheten såsom kontor, spårområden och tekniska anläggningar.

Egenskapsbestämmelser för kvartersmark

Tillsammans reglerar egenskapsbestämmelserna hur kvartersmarken och bebyggelsen inom de olika användningarna får placeras, utformas och utnyttjas.

Begränsning av markens nyttjande

ö₁

Marken får endast förses med byggnader som inte medger stadigvarande vistelse

Bestämmelsen syftar till att säkerställa skyddsavstånd på 30 meter till transportled för farligt gods avseende byggnader som medger stadigvarande vistelse.

Planbeskrivning Visnums-skogen I:294, Björneborg - Samrådshandling

ö₂ **Marken får inte förses med byggnad**

Inom 19 meter från väg 603 får byggnader inte uppföras med hänsyn till skyddsavstånd mot transportled för farligt gods.

Stängsel, utfart och annan utgång

j₁ **Utfart får ej ske mot väg 603**

Bestämmelsen syftar till att säkerställa att infart till planområdet från väg 603 placeras med hänsyn till trafiksäkerhet.

Utnyttjandegrad

e₁ **Största byggnadsarean är 50 % av fastighetsarean inom egenskapsområde**

Bestämmelsen syftar till att reglera bebyggelsens ytmässiga utbredning för att undvika en för hög exploatering inom respektive område. Bestämmelsen säkerställer att det kvarstår ytor för dagvattenhantering, körytor, parkeringsplatser och övriga kringtytor.

e₂ **Största byggnadsarean är 30 % av fastighetsarean inom egenskapsområde**

Bestämmelsen syftar till att reglera bebyggelsens ytmässiga utbredning för att undvika en för hög exploatering inom respektive område. Bestämmelsen säkerställer att det kvarstår ytor för dagvattenhantering, körytor, parkeringsplatser och övriga kringtytor.

Strandskyddet är upphävt

a₁ **Strandskyddet är upphävt.**

Bestämmelse om att strandskyddet är upphävt på kvartersmark inom 100 meter från Sälsjön. Bestämmelsen avgränsas av sekundär egenskapsgräns.

Egenskapsbestämmelser för all kvartersmark

Egenskapsbestämmelserna gäller för all kvartersmarken inom planområdet.

Höjd på byggnadsverk

Högsta nockhöjd är 25 meter.

Bestämmelse om högsta nockhöjd är till för att begränsa höjden på bebyggelsen i området. Syftet är att begränsa bebyggelsen påverkan på bland annat landskapsbild, närboende och riksintressen.

Högsta totalhöjd på uppstickande byggnadsdelar är 40 meter.

Bestämmelse om högsta totalhöjd är till för att möjliggöra en högre höjd på mindre, uppstickande delar av byggnader för exempelvis tekniska anläggningar, silos och liknande. Normala skorstenar, torn, master etc som inte bedöms som en byggnadsdel begränsas inte av bestämmelsen.

Markens anordnande och vegetation

Belysning ska vara riktad neråt. Hinderljus undantaget.

Bestämmelsen syftar till att begränsa påverkan på landskapsbild, närboende, arter (bl a fladdermöss).

Placering

Byggnad ska placeras minst 4 meter från fastighetsgräns

Bestämmelse syftar till att säkerställa avstånd mellan byggnader på olika fastigheter för att upprätthålla brandsäkerheten och möjligheten till skötsel av byggnader.

Utförning

Skyltar får inte placeras högre än 20 meter över marknivån.

Bestämmelsen syftar till att begränsa påverkan på landskapsbild.

NULÄGE OCH KONSEKVENNS

Konsekvensen hänvisar till planförslaget.

Landskapsbild

Nuläge

Inga områden med landskapsbildskydd finns inom eller i närheten av planområdet.

Planområdet ligger nordost om Björneborg och består av ett kuperat skogslandskap utan bebyggelse. Höjdskillnaderna är omkring 20 meter och terrängen stiger mot mitten och de nordöstra delarna. Området domineras av barrskog och används främst för skogsbruk. Den täta vegetationen och topografin skapar ett slutet landskapsrum med begränsade siktlinjer, vilket gör att landskapet generellt upplevs i sekvenser snarare än som helhet.

Västerut ligger sjön Vismen och söderut Sälsjön, som ger rekreativa värden men som främst upplevs nära strandlinjen på grund av tät vegetation. Därför framstår området som flera små, avgränsade landskapsrum.

Gränsen mellan tätorten och skogsmarken är tydlig. Björneborgs historiska och industriella miljö ger viss orienterbarhet, medan orienteringen i skogslandskapet är mer begränsad.

Värmlandsbanan passerar genom tätorten och längs planområdets västra och norra kant och förstärker sambandet med den industriella historien.

Bebyggelsen är samlad i Björneborg, en bruksort med rötter i 1600-talet. Orten har vuxit fram kring järnbruket, som idag är ett stålbruk. Björneborg är utpekat som en värdefull kulturmiljö i Länsstyrelsens kulturmiljöprogram, särskilt kring herrgården, flyglarna och den historiska bruksmiljön (Länsstyrelsen Värmland, 2007). Kulturvärdena skyddas delvis genom detaljplaner och bör fortsatt säkerställas vid framtida planering.

Planbeskrivning Visnums-skogen I:294, Björneborg - Samrådshandling

Konsekvens

Ett genomförande av planförslaget kommer medföra en viss förändring av landskapsbilden i området. Stora ytor skog avverkas och byggnader uppförs vilket kan påverka landskapsbilden lokalt.

Landskapsanalysen har gjorts utifrån ett värsta-scenariot där byggnader med en höjd på 25 meter täcker hela planområdet och är placerade längs med hela planområdesgränsen. Påverkan på landskapsbilden bedöms därför överskattas då detta inte är ett troligt scenarium. Den reella visuella påverkan av planförslaget förväntas därmed bli mer begränsad än vad som framgår i framtagna scenarier.

Landskapsvärdet bedöms som litet utifrån att landskapet är glesbebyggt och i liten utsträckning har utblickar, landmärken eller visuella stråk.

Planområdet och dess bebyggelse syns främst från områden i nära anslutning till detta. Viss exponering förekommer i Björneborg, Vismen och Sälsjön men påverkan och dominerande uttryck minskar med avståndet. Vegetationen döljer och mildrar exponeringen av byggnaden i delar av omgivande landskap. Uppstickande element, d.v.s. byggnadsdelar som höjer sig över den naturliga eller byggda omgivningen, innebär visuell påverkan men ej ett dominerande inslag i landskapsbilden. Effekten på landskapsbilden bedöms som liten negativ.

Planförslagets konsekvenser för landskapsbilden bedöms sammantaget bli liten negativ.

Geotekniska förhållanden

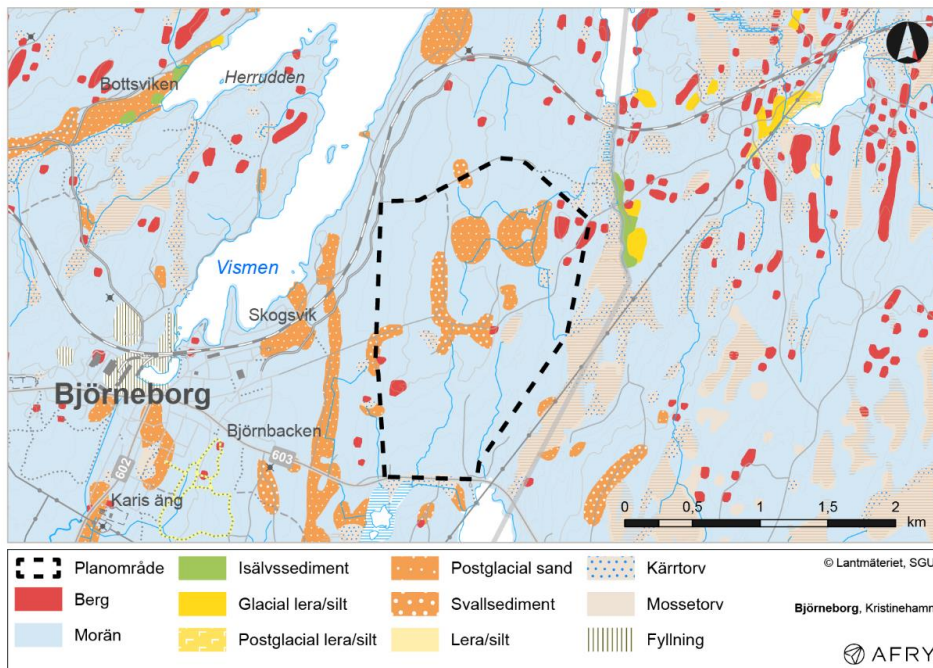
Mark

Nuläge

Jordartskartan nedan visar på planområdets geotekniska förutsättningar. Enligt Sveriges geologiska undersöknings (SGU) jordartskarta utgörs området av varierande jordarter och domineras i huvudsak av sandig morän. I delar av området redovisas även förekomst av svallsediment, grus och finsand samt organiska jordar, främst torv, se figur nedan. Jordartskartan redovisar översiktligt de ytliga jordlagren. Andra jordarter kan förekomma på större djup och lokala variationer kan förekomma inom området.

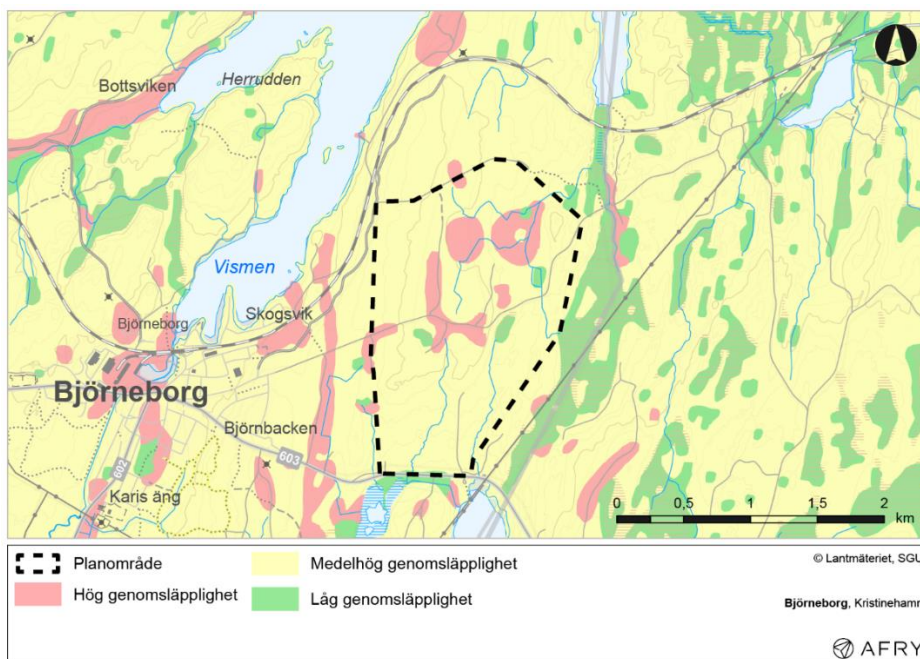
I anslutning till och inom planområdets sydliga del, längs väg 603, förekommer ett område som i SGU:s underlag Förutsättningar för skred, är markerat som aktsamhetsområde – skred i finkornig jord.

Planbeskrivning Visnums-skogen I:294, Björneborg - Samrådshandling



Utdrag ut SGU:s jordartskarta med ungefärligt läge för aktuellt planområde markerat med svart streckad linje.

Marken inom planområdet har mestadels medelhög genomsläpplighet, med inslag av mark med hög genomsläpplighet.



Av SGU bedömd genomsläpplighet i mark inom och i anslutning till planområdet.

Konsekvens

En översiktlig geoteknisk studie har tagits fram inom ramen för detaljplanen (AFRY, 2026) med syfte att på översiktlig nivå beskriva områdets geotekniska förutsättningar samt identifiera områden med förhöjd geoteknisk osäkerhet som underlag för fortsatt geoteknisk utredning.

Analysen visar att markförhållandena inom området är varierande och att förutsättningarna för byggnation skiljer sig mellan olika delar av området.

Planbeskrivning Visnums-skogen I:294, Björneborg - Samrådshandling

Områden där morän utgör dominerande jordart bedöms ha i princip goda förutsättningar för byggnation.

I låglänta delar samt i områden där förekomst av organiska jordar, främst torv, finns är osäkerheten större. Inom ramen för den översiktliga analysen kan byggbarheten i dessa delar inte bedömas med tillräcklig säkerhet utan vidare geoteknisk utredning. Beroende på utbredning och mäktighet av organiska jordlager kan grundläggning kräva särskilda åtgärder, såsom jordutbyte, förstärkning eller alternativa grundläggningslösningar.

Topografin bedöms generellt som svagt till måttligt kuperad. Lokala partier med brantare lutningar förekommer främst i anslutning till vattendrag och avrinningsstråk.

I den södra delen av området, i anslutning till väg 603, sammanfaller strandnära lägen och låglänta partier med ett område som enligt SGU:s underlag är klassat som akksamhetsområde för skred i finkornig jord. Planområdet avgränsas av väg 603, vilket innebär att det utpekade akksamhetsområdet huvudsakligen ligger utanför planområdet.

I detta skede bedöms inga generella stabilitetsproblem föreligga. Däremot kan stabilitetsförhållanden i strandnära och låglänta partier, särskilt i anslutning till vattendrag och ytvattenpåverkade områden, behöva beaktas vid markarbeten eller förändrade mark- och avvattningsförhållanden.

Kombinationen av finkorniga jordar, ytvattenpåverkan och lokala avrinningsstråk kan innebära förutsättningar för ytlig erosion. Detta kan lokalt leda till bortspolning av ytliga jordlager, förändrade marknivåer samt påverkan på slänter och markytor. Sådana förhållanden kan medföra ökad geoteknisk osäkerhet och kan behöva hanteras genom anpassad markutformning, avvattning eller erosionsskydd i samband med exploatering.

De geotekniska förutsättningarna bedöms i nuläget inte innebära några hinder för etablering av industriverksamhet. En geoteknisk undersökning kommer att utföras inför granskning av planförslaget.

Massbalans

Ett PM som hanterar massbalans har tagits fram för detaljplanen (AFRY, 2026). Den övergripande bedömningen är att det finns goda förutsättningar att, genom lämplig utformning och anpassning av planerade anläggningsåtgärder, uppnå en effektiv masshantering som möjliggör massbalans inom området. Planområdet har betydande höjdvariationer, med både höjdryggar och lokala svackor. Lokalt krävs det terrassering för att uppnå de planerade marknivåerna för industriändamål. Inom planområdet eftersträvas en höjdsättning som möjliggör massbalans.

På grund av planområdets omfattande areal har två representativa ytor tagits fram. En yta (område A) för en verksamhet som kan ha samma höjd över hela ytan och en yta (område B) för industriplan, interna vägar och framtida byggnader.

Avbaning av matjord och vegetationslager genomförs innan terrasseringsarbetena påbörjas. Dessa massor bedöms som icke-bärande och kan antingen återanvändas för planerat bruk, exempelvis i slänter, bullervallar eller som jordåterfyllning vid byggnader, eller transporteras bort till mottagningsplats som har nödvändiga tillstånd/beslut om överskott uppstår. Jordschakt bedöms kunna användas som fyllnadsmaterial beroende på materialtyp, vattenkvot och packningskrav. I områden med höjdlägen kan berg i dagen eller ytligt berg kräva sprängning, och de uppkomna bergmassorna kan efter krossning med fördel nyttjas som fyllning, särskilt i förstärknings- och bärlager samt vid grundläggning. För uppfyllnader vid byggnader och vägområden prioriteras i första hand interna massor för återbruk. Därefter används krossat bergmaterial från sprängning på plats. Då det finns begränsat med ytligt berg inom planområdet kommer krossmaterial även behöva tas in utifrån.

Planbeskrivning Visnums-skogen I:294, Björneborg - Samrådshandling

Sammantaget visar massbalansen att område A genererar ett överskott som i stort sett motsvarar underskottet i område B. Detta innebär att masshanteringen kan balanseras internt inom planområdet, vilket minskar behovet av både borttransport och inköp av material samt bidrar till ett mer resurseffektivt och klimatmässigt fördelaktigt genomförande.

Grundvatten och hydrogeologi

Nuläge

Grundvatten inom planområdet bedöms förekomma i jord och berg. Det har inte utförts några mätningar av grundvatten inom planområdet men grundvattenrör planeras att installeras och resultat från nivåmätningar bedöms finnas tillgängliga under detaljplanens granskningsskede. Med hänsyn till områdets topografi och förekommande jordarter kan det dock i nuläget bedömas som sannolikt att grundvatten i jord i vissa delar anträffas strax under markytan (tex. i torvområden) och i andra ner till ett par meter under markytan (tex. i sluttningar med morän). Grundvatten i berg återfinns sannolikt i nära anslutning till bergets överyta och står sannolikt delvis i hydraulisk kontakt med grundvattnet i jord.

Grundvattnets strömningsriktning bedöms följa områdets topografi. Det innebär att avrinning huvudsakligen sker åt tre riktningar: åt väst mot sjön Vismen, åt söder mot Säljön och åt öst mot våtmarksområdet längs med länsgränsen.

Det förekommer inga av SGU utpekade grundvattenmagasin eller grundvattenförekomster inom eller i anslutning till planområdet. Närmaste statusklassade grundvattenförekomst som omfattas av miljö kvalitetsnormer är V Björneborg (WA23473651), knappt fyra kilometer väster om projektområdet. Inga vattenskyddsområden finns i eller i närheten av planområdet. Varken inom planområdet eller i dess närhet finns det några områden som är utpekade som särskilt viktiga dricksvattenförekomster enligt artikel 7 i vattendirektivet.

Konsekvens

Grundvattensituationen inom planområdet bedöms inte innebära några svåra hinder för etablering av industriverksamhet. Viss påverkan kommer att uppstå till följd av tex. utfyllnad, schaktarbeten, ledningsdragningar och dränering kring eventuella källare. Denna påverkan bedöms bli lokal och sannolikt inte sträcka sig utanför planområdets gränser vilket innebär att den sammanvägda bedömningen är att den negativa konsekvensen för grundvatten är liten.

Radon

Nuläge

Radon är en gas som kan innebära risker för människors hälsa och säkerhet. Gasen kan förekomma i marken, i byggnadsmaterial och i hushållsvatten.

Enligt SGU:s gammastrålningskarta så varierar nivåerna inom planområdet, från lägsta till högsta nivåerna.

Konsekvens

Vid byggnation ska hänsyn tas till eventuell förekomst av markradon. Frågan om hänsyn till radonförekomst prövas i bygglovets varför radonmätning/utredning kan behöva uppvisas i bygglovsansökan.

Natur

En naturvärdesinventering (NVI) på förstudienivå har gjorts. Detta innebär att befintliga källor har studerats, men inget fältbesök har genomförts, varför samtliga bedömningar av naturvärden enbart ska ses som preliminära. Förstudien täcker in ett större område än

Planbeskrivning Visnums-skogen I:294, Björneborg - Samrådshandling

detaljplaneområdet. Förstudien har enbart levererats som ett kartunderlag, och ingen rapport har tagits fram som underlag till planhandlingarna.

Naturvärden

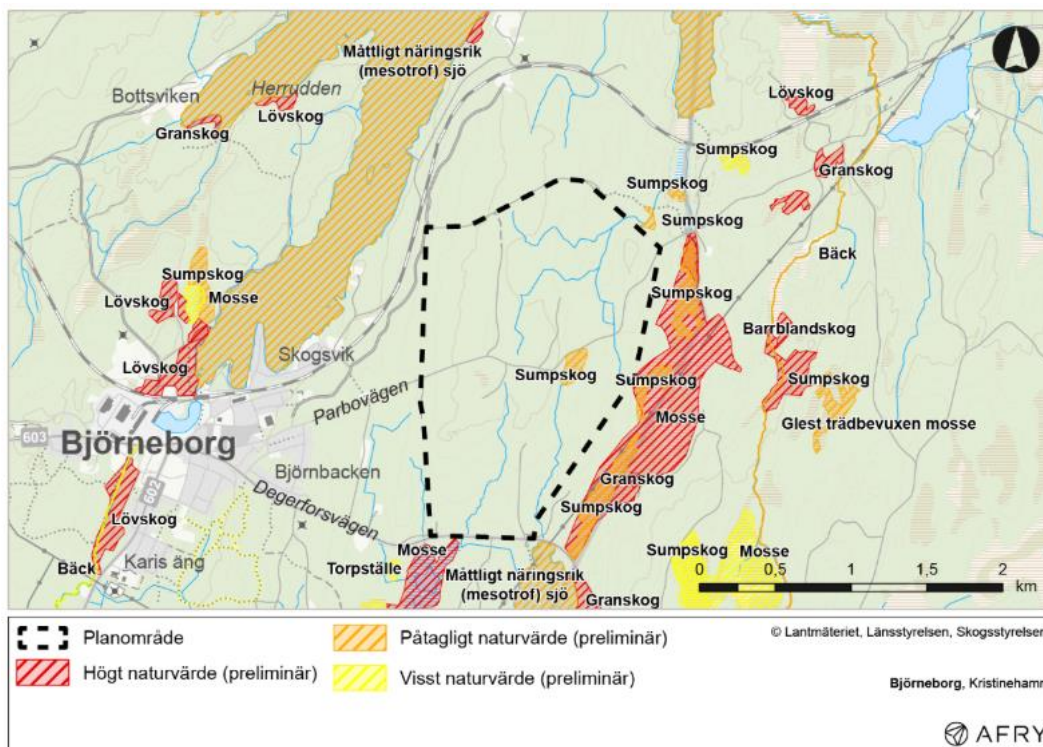
Nuläge

Naturmiljö inom planområdet utgörs i huvudsak av produktionsskog. Merparten av skogarna är av medelålder med ett fåtal undantag av mindre skogsbestånd med äldre träd upp emot 120 år. Ett flertal större bestånd är avverkade under de senaste 10 åren. Naturmiljön inom detaljplaneområdet är utifrån de avverkningar som gjorts fragmenterad med små skogsområden separerade från varandra. Detta sänker områdets totala naturvärde, då hyggerna försvårar konnektivitet mellan områden och minskar naturområdenas potentiella värde. Flertalet av de naturvärdesbiotoper som identifierats ligger utanför planområdet, och enbart en inom planområdet.

I öster gränsar detaljplanen till ett större våtmarksområde (Hålmossen) som ingått i bland annat länsstyrelsens våtmarksinventering. I framtagna förstudie för naturvärdesinventering bedöms Hålmossen ha ett preliminärt högt naturvärde.

Inom planområdet ligger två mindre sumpskogar. Den östra av dessa har i NVI-förstudien bedömts ha ett påtagligt naturvärde, och beskrivs av Skogsstyrelsen som en barrblandskog med stor lokal påverkan av anslutande vägar och avverkningar. Den västra sumpskogen ligger inom område som har avverkats för minst 10 år sedan, varför de värden som fanns vid Skogsstyrelsens inventering troligen inte är kvar.

Genom hela planområdet rinner ett flertal skogsbäckar. Vatten tillför naturvärden till ett område genom att utgöra bland annat ledstruktur, uppfödningsskäl, födosökslokal och liknande för många arter.



Naturvärden inom planområdet (AFRY, 2026).

Konsekvens

Planbeskrivning Visnums-skogen I:294, Björneborg - Samrådshandling

Då inga fältinventeringar ännu gjorts inom området kan enbart en preliminär bedömning av områdets värden, och därmed konsekvenser, göras. Konsekvensbedömningarna kommer kompletteras till kommande skeden när mer underlag finns framtaget.

Utifrån befintligt kunskapsunderlag, baserat på kartstudier, bedöms området ha låga naturvärden då det till största delen består av aktivt brukad skogsmark, där stora delar av området avverkats under de senaste 10 åren. Detta minskar förutsättningarna för högre naturvärden och skyddade arter.

Hela området kommer att påverkas av planens genomförande. Hur stor påverkan blir är beroende av vilken verksamhet som etableras, var inom planområdet det görs samt hur stor yta som tas i anspråk för detta. Ett genomförande av planens innebär att skog kan komma att tas ner, samt att befintliga bäckar inom området kommer behöva dras på ett annat sätt. Omfattningen av detta kan inte förutses i detta skede. Förlusten av skogsmark och bäckmiljöer innebär en permanent förlust av arter och habitat inom området. Hårdgörandet av marken innebär att det kommer bli ett förändrat avrinningsmönster från området, vilket kan påverka kringliggande marker, bland annat det stora våtmarksområdet öst om detaljplanen. Risker för någon märkbar påverkan kopplad till grundvatten bedöms dock som låg, då våtmarken förses med vatten även från andra områden.

Verksamheten eller verksamheterna som kommer att bedrivas inom planområdet innebär även en risk för påverkan genom exempelvis utsläpp till luft och vatten. Vilken typ av utsläpp det kan bli är beroende av vilken form av verksamhet som kommer etableras. Detta gör det därmed svårt att bedöma påverkan, då typ av verksamhet inte regleras i detaljplanen. Detta kommer dock att hanteras i framtida tillstånds- eller anmälningsprocesser för de verksamheter som väljer att etablera sig på platsen.

Skyddade arter

Ett fåtal skyddade och rödlistade arter finns rapporterade i artportalen i närområdet till detaljplanen, men inga inom detaljplaneområdet. Arterna utgörs främst av fåglar knutna till skogs- eller vattenmiljöer, samt vanligt förekommande orkidéer i skogsmarker.

Inga fridlysta arter har rapporterats in inom planområdet, men det kan finnas fladdermöss samt grod- och kräldjur som omfattas av fridlysning enligt artskyddsförordningen.

Området bedöms delvis nyttjas av de arter som noterats i närområdet, främst i anslutning till sjöarna, samt våtmarksområdet öster om planområdet. Det större våtmarksområdet bedöms kunna utgöra en potentiell spelplats för skogshöns. Inom detaljplaneområdet har stora avverkningar gjorts, varför värden för fågel saknas i stora delar av området.

De fridlysta växter som har rapporterats till artportalen i närområdet till detaljplaneområdet utgörs av vanligt förekommande orkidéer, varav bedömning görs att dessa även finns inom detaljplaneområdet.

Inga rapporter om groddjur finns i artportalen. Inom detaljplaneområdet finns ett flertal skogsbäckar, samt troligen mindre våtmarksområden. Detta gör att området bedöms kunna hysa groddjur.

I närområdet till detaljplaneområdet finns rapporter i artportalen av fladdermöss, men inga inom detaljplaneområdet. Fragmenteringen av skogen genom hyggen och det aktiva skogsbruket gör att detaljplaneområdet inte primärt bedöms vara ett viktigt habitat för fladdermöss, utan att de snarare finns i områdena vid sjöarna och våtmarkerna.

Konsekvens

Utöver förlust av livsmiljöer och födosökmiljöer kommer även omgivningen att påverkas genom

Planbeskrivning Visnums-skogen I:294, Björneborg - Samrådshandling

buller från både verksamheten och transporter till och från området. Buller har en negativ effekt främst på fåglar och deras häckningsframgång. Fågelinventering kommer att göras i området men de närliggande våtmarkerna bedöms kunna utgöra häckningslokal för våtmarksarter. De bullerberäkningar (AFRY, 2026g) som gjorts utifrån en kraftigt bullrande industri visar att dessa våtmarker i delen mot detaljplaneområdet kommer kunna utsättas för 40-45 dBA med en liten del 45-50 dBA i den del av Hålsmossen som är belägen mest västerut.

Inga riktvärden för bullernivåer i naturmiljöer finns, men en vanlig riktlinje för bullerstörning vid viktiga fågellokal brukar vara mellan 40 och 50 dBA. Om denna nivå tillämpas ligger samtliga naturområden med potentiella häckningslokaler inom detta intervall. Våtmarksområdena bedöms redan vara påverkade av bland annat järnväg i norr och väst samt väg 603 i söder.

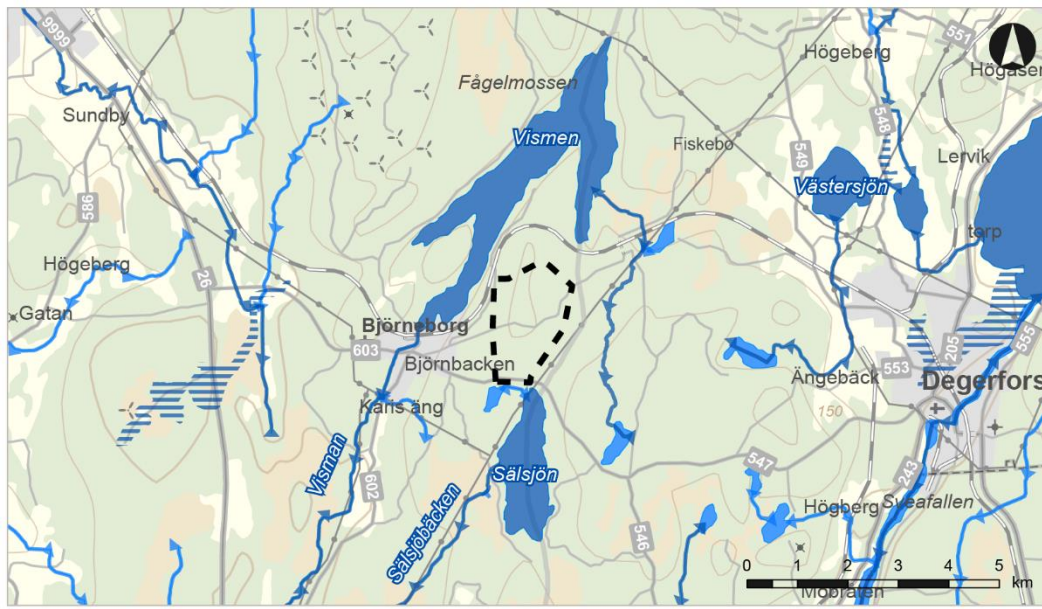
Ljustörningar från verksamheten nattetid riskerar att störa eventuella nattaktiva djur, såsom fladdermöss och ugglor, i området. Genom den planbestämmelse som reglerar ljusstörningar minimeras effekten av denna påverkan.

Verksamheten eller verksamheterna som kommer att bedrivas inom planområdet innebär även en risk för påverkan genom exempelvis utsläpp till luft och vatten. Vilken typ av utsläpp det kan bli är beroende av vilken form av verksamhet som kommer etableras. Detta gör det därmed svårt att bedöma påverkan, då typ av verksamhet inte regleras i detaljplanen. Detta kommer dock att hanteras i framtida tillstånds- eller anmälningsprocesser för de verksamheter som väljer att etablera sig på platsen.

Vattenmiljö

Inom planområdet finns mindre tjärnar och småvatten. Planområdet omfattas i övrigt inte av några vattenområden. I direkt närhet till den södra delen av planområdet, avgränsat av väg 603, ligger Säljön. Sjön är relativt grund, maxdjupet är cirka 10 meter med ett mindre antal öar. Sjöns utlopp är reglerat genom en dammkonstruktion.

Nordväst om planområdet ligger sjön Vismen.



Vattenområden i närheten till planområdet (AFRY, 2026)

Arter

Smålom använder troligen dessa sjöar för födosök. Det finns information om att storlom häckar i Säljön vilket ska utredas i kommande inventering. Samtliga tjärnar och småvatten i planområdet

Planbeskrivning Visnums-skogen I:294, Björneborg - Samrådshandling

och dess omgivningarna ska undersökas med avseende på förekomsten av smålom under häckningstid samt om fåglarna använder berörda sjöar för födosök.

Konsekvens

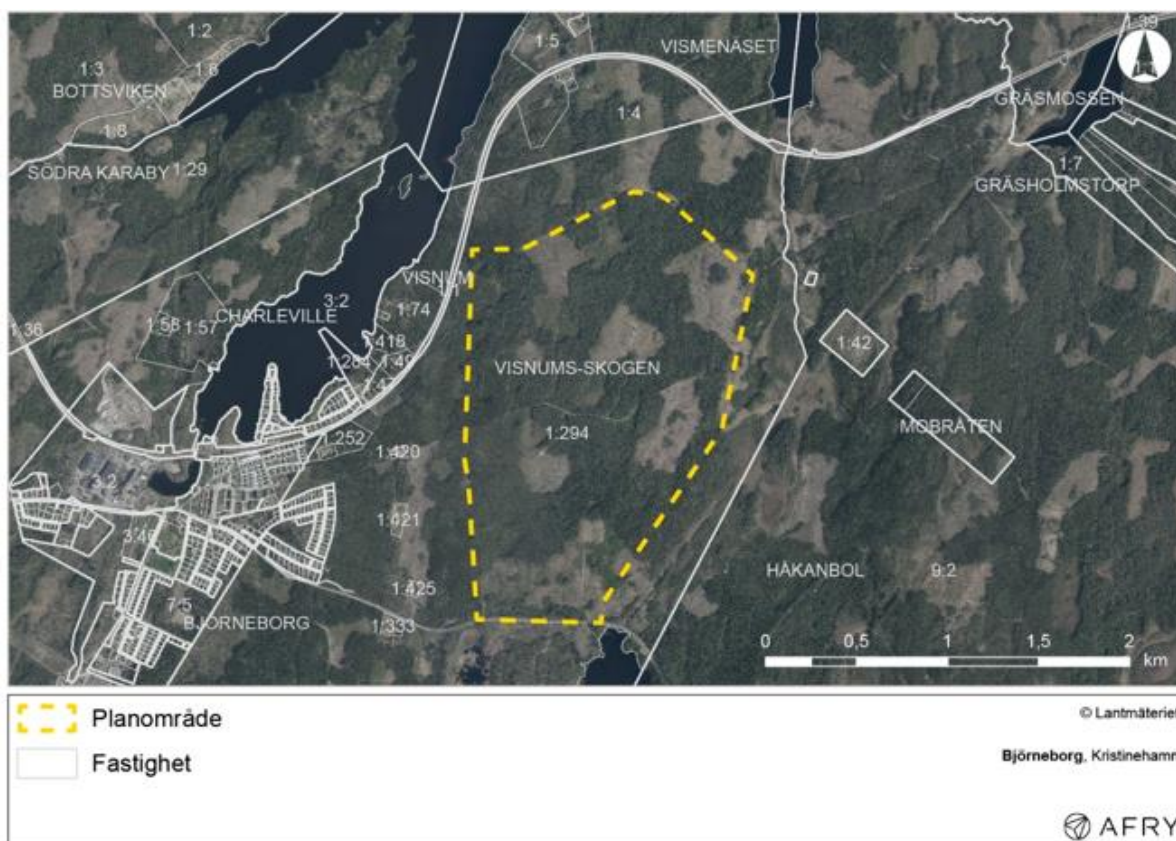
Påverkan på naturvärden i närliggande vattenmiljöer är beroende av vilken typ av verksamhet som kommer etableras inom detaljplaneområdet, samt vilka naturvärden som kommer fram i kommande inventeringar i Vismen respektive i Säljön.

De naturvärden som är särskilt relevanta nedströms Vismen och Säljön, i Vismen och Säljöbäcken – såsom fiskens lek- och uppväxtområden, fåglars födosöks- och rastmiljöer samt strandzonens vegetation – är framför allt känsliga för förändringar i näringshalt, syretillförsel, sedimentation, hydrologi och temperatur. De förändringar som förväntas från planområdet, förutsatt att miljö kvalitetsnormerna innehålls, ligger under de nivåer som skulle påverka dessa funktioner.

Bebyggelse

Nuläge

Det finns i dagsläget ingen bebyggelse inom planområdet. Nordväst och sydväst om planområdet ligger några gårdar (bostäder) på cirka 350–450 meter avstånd. Avståndet till närmaste villaområde i Björneborg är cirka en kilometer från planområdet. Björneborgs skola är belägen på cirka 1,5 kilometers avstånd sydväst om planområdet. I samma område och på samma avstånd är förskolan Vita villan belägen. Skogshyddans särskilda boende är beläget cirka 800 meter väster om planområdet.



Planområdet och omringliggande fastigheter (AFRY, 2026)

Konsekvens

Planförslaget möjliggör inte för någon ny bostadsbebyggelse men möjliggör för fler arbetstillfällen vilket i framtiden kan möjliggöra för ett större underlag för bostadsutveckling.

Kulturmiljö, byggnadskultur och gestaltning

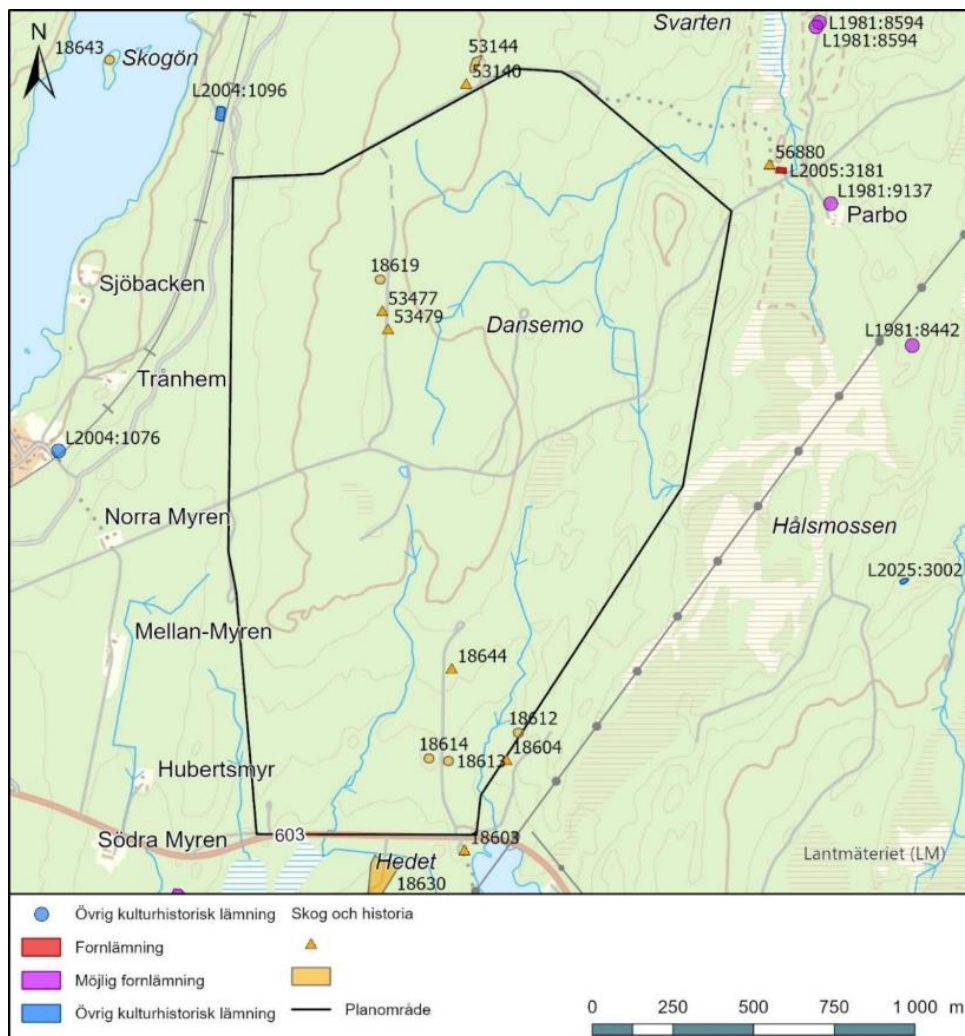
Nuläge

En kulturmiljöutredning har tagits fram inom ramen för detaljplanen (AFRY, 2026).

Området utgörs av produktionsskog utan någon känd permanent bebyggelse. Markanvändningen har i huvudsak bestått av skogsbruk, vilket även avspeglas i dagens landskap med produktionsskog, hyggen och våtmarker.

Björneborgs bruk och samhälle, väster om planområdet, utgör en av Värmlands särskilt värdefulla kulturmiljöer. Järnbruketets behov av träkol har i hög grad påverkat landskapet, vilket avspeglas i förekomsten av kolningslämningar runt om i närområdet. Skogen har i alla fall under 1700-talet och framåt ägts av Björneborgs bruk, troligen även längre tillbaka än så. Järnbruket var beroende av en stabil tillgång på kol. Idag finns endast en kolningslämning registrerad inom planområdet. Analysen av terrängskuggningsmodellen visar att det finns potential för betydligt fler. För att kunna fastställa detta behöver en arkeologisk inventering, motsvarande arkeologisk utredning steg 1, med hög täckningsgrad genomföras.

Det finns inga fornlämningar eller övriga kulturhistoriska lämningar registrerade inom planområdet. Däremot finns sju objekt registrerade i Skogsstyrelsens karttjänst Skogens pärlor. Det rör sig om sex militärhistoriska lämningar och ett område med skogsbrukslämningar. Lämningarna saknar antikvarisk bedömning och behöver därför besiktigas i fält för att kunna klassificeras korrekt.



Lämningar inom planområdet (AFRY, 2026)

Planbeskrivning Visnums-skogen I:294, Björneborg - Samrådshandling

Konsekvens

En fältinventering ska utföras under våren 2026. Efter resultat från inventeringar kompletterats planförslaget med en bedömning av påverkan på fornlämningar och/eller övriga kulturhistoriska lämningar.

Om fornlämningar påträffas under gräv- eller schaktarbete ska länsstyrelsen underrättas enligt kulturmiljölagen.

Service

Offentlig service

Nuläge

I Björneborg finns en låg- och mellanstadieskola men i övrigt finns offentlig service i Kristinehamn, cirka en km väster om planområdet.

Konsekvens

Planförslaget möjliggör inte för någon offentlig service men möjliggör för fler arbetstillfällen vilket kan möjliggöra för ett större underlag och behov av service.

Kommersiell service

Nuläge

I Björneborg finns mindre kommersiell service i form av en matbutik och en pizzeria. I övrigt finns kommersiell service i Kristinehamn, cirka en km väster om planområdet. I Degerfors, cirka nio km öster i angränsande kommun, finns också ett antal butiker och liknande service.

Konsekvens

Planförslaget möjliggör inte för någon kommersiell service men möjliggör för fler arbetstillfällen vilket kan möjliggöra för ett större underlag och behov av service.

Trafik

Nuläge

Planområdet är beläget norr om väg 603 som utgör den huvudsakliga anslutningen till det allmänna vägnätet. Väg 603 ansluter vidare till väg 26 i väst och väg 205 i öst vilka utgör transporternas fortsatta färdväg.

Årsdygnstrafiken (ÅDT) på väg 603 uppgår enligt Trafikverkets karttjänst, NVDB, på karta till cirka 1 500–2 000 fordon per dygn. Uppgiften baseras på en stickprovsmätning som genomfördes i januari 2019.

Konsekvens

Anslutningen från planområdet föreslås ske mot väg 603 eftersom vägen bedöms ha goda förutsättningar att hantera tillkommande trafik, inklusive tunga fordon. Ett PM för trafik har tagits fram (AFRY, 2026) med syfte att identifiera åtgärder för att säkerställa god trafiksäkerhet och framkomlighet.

Utredningen kom fram till att den föreslagna anslutningen till planområdet via väg 603 är genomförbar och fungerar väl utifrån både kapacitet och trafiksäkerhet. Beräkningarna visar att den tillkommande trafikmängden, cirka 1050 fordon per vardagsdygn, kan hanteras utan kapacitetsproblem i den nya korsningspunkten även för prognosår 2045. Belastningsgraderna ligger med god marginal under Trafikverkets riktvärden, vilket innebär att korsningen även vid högre trafikbelastning väntas fungera utan risk för köbildning eller försämrad framkomlighet.

Planbeskrivning Visnums-skogen I:294, Björneborg - Samrådshandling

Med hänsyn till vägens hastighetsstandard och förekomsten av tunga transporter rekommenderas att korsningen utformas som en korsningstyp C, enligt Trafikverkets VGU, med vänstersvängfält på väg 603. Vid 80 km/tim bedöms erforderlig siktsträcka till cirka 200 meter.



Korsningstyp C för anslutning av planområdet till väg 603 (AFRY, 2026).

För att uppnå siktlängden behöver korsningen placeras inom den del av sträckan där siktförhållandena är tillräckliga. Inom föreslagen sträcka finns det visst utrymme att justera korsningens exakta läge i både västlig och östlig riktning. Den slutliga utformningen och placeringen av korsningarna behöver studeras vidare i kommande skeden, med hänsyn till den befintliga vägens linjeföring och geometri. Sammantaget bedöms siktförhållandena i både plan och profil uppfylla gällande krav.

Kollektivtrafik

Nuläge

Värmlandstrafiken passerar planområdet med linje 503 som trafikerar sträckan Kristinehamn–Björneborg–Degerfors. Det går 13 avgångar per vardagsdygn i respektive riktning. Närmsta hållplats är Björneborg centrum, cirka 2 kilometer väster om planområdet.

Konsekvens

Aktuellt planförslag innebär en stor ökning i arbetstillfällen vilket ger ett ökat underlag för en utveckling av kollektivtrafiken. Då planområdet idag inte är tillgänglig för kollektivt resande bör åtgärder för att möjliggöra resor med kollektivtrafik till området studeras i ett större sammanhang. Detta kan innefatta båda att anlägga en ny hållplats, eller att förbättra möjligheten att ta sig till befintliga hållplatser. Det är viktigt att beakta både gångavstånd mellan hållplats och arbetsplats, samt att gångvägen är trafiksäker.

Värmlandsbanan passerar idag genom Björneborg utan stopp.

Arbete med nya kollektivtrafiklösningar hanteras inte inom arbetet med aktuellt planförslag.

Parkering

Nuläge

I dagsläget består planområdet av skog och ingen parkering finns inom eller i områdets direkta närhet.

Planbeskrivning Visnums-skogen I:294, Björneborg - Samrådshandling

Konsekvens

Parkering ska lösas på egen fastighet inom planområdet.

Gång- och cykeltrafik

Nuläge

Det finns inga gång- och cykelvägar utmed befintligt vägnät. Områdets läge med långa avstånd till närmsta samhälle gör att antalet fotgängare och cyklister bedöms som lågt.

Konsekvens

I det fortsatta arbetet bör åtgärder för att möjliggöra för oskyddade trafikanter att nå planområdet främjas. En gång- och cykelväg från Björneborg längs väg 603 är en möjlig åtgärd och rekommenderas studeras vidare. Väg 603 är en statlig väg och eventuell ombyggnad hanteras inte inom arbetet med aktuellt planförslag.

Järnväg - Nobelbanan

Nuläge

Nobelbanan är en planerad järnvägslänk mellan Örebro och Kristinehamn, cirka 60 kilometer lång fågelvägen. Nobelbanan föreslås knyta ihop Värmland och Mälardalen, vilket ökar järnvägens kapacitet och ger kraftigt minskade restider mellan regionerna. I dagsläget pågår en lokaliseringsutredning. Detta innebär att en omfattande analys genomförs för att identifiera den sträckning av Nobelbanan som är lämpligast och ger störst nytta. Flera olika alternativ studeras och jämförs. Ett av alternativen som utreds sträcker sig genom aktuellt planområdet.

Konsekvens

Vid ett genomförande av planen utgår, alternativt omlokaliseras, den alternativa sträckning som föreslås genom planområdet. Dialog har skett med projekt Nobelbanan.

Sociala aspekter

Tillgänglighet

Krav på tillgänglighet regleras i plan- och bygglagen, PBL samt i plan- och bygg förordningen, PBF och förtydligas bland annat genom Boverkets byggregler, BBR. Syftet är att människor ska ha möjlighet att delta i samhället på lika villkor, oavsett om personer har full rörlighet eller nedsatt rörelseförmåga/ orienteringsförmåga. Tillgänglighetskravet gäller byggnader och vissa bygglovspliktiga anläggningar och finns som utformningskrav, tomtkrav och tekniska egenskapskrav. Det är byggherren som ansvarar för att reglerna i PBL, PBF och BBR uppfylls. Planområdet är idag oexploaterat. I samband med bygglovsprövning ska tillgänglighetsfrågor beaktas.

Rekreation och friluftsliv

Nuläge

Planområdet består av skogsmark. Skogsmarken är inget utpekat friluftsområde men kan användas av lokalbefolkningen för rekreation och friluftsliv, såsom bär- och svamplockning och hund- och skogspromenader.

Konsekvens

Detaljplanens genomförande innebär att värdet av skogen som miljö och för annan typ av utevistelse och rekreation, exempelvis för skidåkning, jakt och bär- och svamplockning, försvinner. Samtidigt kommer det fortsatt finnas kvar naturområden i närområdet som kan utnyttjas för rekreation. Den individuella upplevelsen vid vistelse i närliggande skogsmark, i formen av en naturlig och rekreativ miljö, kan påverkas av tillkommande ljus (belysning) och ljud

Planbeskrivning Visnums-skogen I:294, Björneborg - Samrådshandling

från planområdet och uppfattas negativt. Att området stängslas in innebär också att planområdet skapar en barriär i skogsmiljön.

Sociala konsekvenser

Nuläge

Planområdet saknar i dag utpekade målpunkter och har främst fungerat som ett vardagsnära naturinslag för enklare promenader och spontan vistelse och har inga särskilda målpunkter eller sociala värden.

Konsekvens

Förlusten av området innebär en begränsad påverkan på de sociala värdena, särskilt då det finns omfattande skogsområden kvar i närområdet som fortsatt erbjuder likvärdiga möjligheter till naturkontakt, promenader och spontan vistelse.

Etableringen av ett nytt industriområde bedöms samtidigt ge betydande positiva sociala konsekvenser. Genom att skapa nya arbetstillfällen och stärka det lokala näringslivet kan etableringen potentiellt bidra till ökad sysselsättning, förbättrade framtidsutsikter och en långsiktig social hållbarhet i kommunen. Den utökade arbetsmarknaden kan även ge ökad inflyttning och stärkt serviceunderlag, vilket i sin tur kan förbättra tillgången till samhällsservice och bidra till en mer levande ort.

Sammantaget innebär planförslaget en mindre negativ påverkan på de befintliga sociala naturvärdena, samtidigt som de positiva effekterna i form av arbetstillfällen och stärkt lokal utveckling bedöms väga tyngre ur ett socialt hållbarhetsperspektiv.

Barnperspektivet

Nuläge

Planområdet består idag av ett skogsområde och har inga särskilda målpunkter för barn och unga.

Konsekvens

Det aktuella skogsområdet används i begränsad omfattning av barn för spontan lek och rörelse i naturmark. Området saknar anordnade lekytor, stigar eller andra målpunkter som typiskt lockar större grupper av barn. Förlusten av skogsområde bedöms därför ge en viss negativ påverkan på barns möjligheter till fri lek i direkt anslutning till bostadsområdet, men påverkan är begränsad då det finns sammanhängande skogsområden kvar i närområdet som fortsatt ger god tillgång till naturmiljöer för lek och utevistelse.

Etableringen av ett industriområde medför samtidigt att området blir mindre lämpligt för barns vistelse. Planläggningen innebär därför tydligare struktur, avgränsning och styrning bort från riskmiljöer såsom industriverksamhet och tung trafik. Sammantaget bedöms planen bidra till en ökad tydlighet i markanvändningen och därmed till barns trygghet, då tillgängliga rekreationsytor för barn i stället koncentreras till mer lämpade områden i närområdet.

Samlat sett innebär planen en mindre negativ påverkan på barns möjligheter till spontan naturlek i det aktuella området, samtidigt som barnens övergripande trygghet stärks genom att potentiella riskmiljöer tydligt avgränsas och att alternativa naturområden fortsatt finns lätt tillgängliga.

Störningar och risker

Förorenad mark

Nuläge

Enligt Länsstyrelsens karttjänst över förorenade områden, EBH-portalen, finns inga identifierade förorenade områden inom aktuellt planområde eller i dess direkta närhet. Då området utgörs av skogsområde förväntas inga markföroreningar finnas inom planområdet.

Planbeskrivning Visnums-skogen I:294, Björneborg - Samrådshandling

Konsekvens

En miljöteknisk markundersökning pågår och dess resultat kommer att arbetas in i planbeskrivningen efter samrådet. Påträffas föroreningar vid exempelvis markarbeten ska tillsynsmyndighet genast underrättas enligt 10 kapitlet miljöbalken.

Risk för erosion, ras och skred

Nuläge

I den sydliga delen av utredningsområdet, i anslutning till väg 603, sammanfaller strandnära lägen och låglänta partier med ett område som enligt SGU:s underlag är klassat som akksamhetsområde för skred i finkornig jord. Planområdet avgränsas av väg 603, vilket innebär att det utpekade akksamhetsområdet huvudsakligen ligger utanför planområdet.

Konsekvens

En översiktlig geoteknisk studie **har genomförts** inom ramen för detaljplanen (AFRY, 2026). I detta skede bedöms inga generella stabilitetsproblem föreligga. Däremot kan stabilitetsförhållanden i strandnära och låglänta partier, särskilt i anslutning till vattendrag och ytvattenpåverkade områden, behöva beaktas vid markarbeten eller förändrade mark- och avvattningsförhållanden.

Kombinationen av finkorniga jordar, ytvattenpåverkan och lokala avrinningsstråk kan innebära förutsättningar för ytlig erosion. Detta kan lokalt leda till bortspolning av ytliga jordlager, förändrade marknivåer samt påverkan på slänter och markytor. Sådana förhållanden kan medföra ökad geoteknisk osäkerhet och kan behöva hanteras genom anpassad markutformning, avvattning eller erosionsskydd i samband med exploatering.

En geoteknisk undersökning kommer att utföras våren 2026 för att verifiera markens geotekniska förutsättningar. Efter resultat från undersökning kompletterats planförslaget med en bedömning av risker för erosion, ras och skred.

Skyfall och översvämning

Planområdet ligger långt från kusten (cirka 100 kilometer) på ungefär 140 meter över havet och är således inte berört av havsnivåhöjningar. I planområdets direkta närhet finns heller inga större vattendrag som riskerar att översvämmas vid höga flöden.

Vattenansamlingar kan uppkomma i lågpunkter i händelse av skyfall.

Konsekvens

En skyfallskarteringen har genomförts (AFRY, 2026) med en dynamisk, detaljerad modell. Skyfallssituationer har studerats för både befintliga och framtida förhållanden, inklusive klimatanpassade scenarier. För samtliga scenarier har ett 100-årsregn med sex timmars varaktighet analyserats för att identifiera översvämningsrisker och särskilt utsatta områden

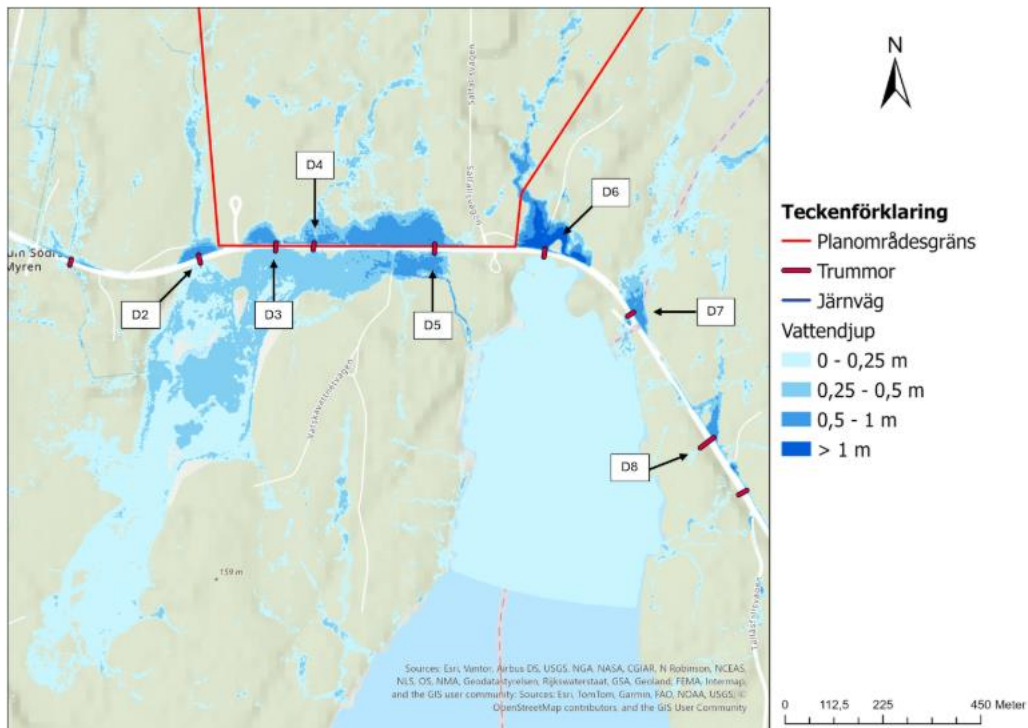
Resultaten visar att både klimatförändringar och planerad markanvändning medför ökade flöden och vattendjup, vilket är en följd av medvetet konservativa antaganden i modellen. Detta innebär att resultaten ska tolkas som ett worst-case-scenario. Analysen visar att väg 603 tillfälligt kan översvämmas vid ett klimatanpassat 100-årsregn. Med de konservativa antagandena som gjorts bedöms framkomligheten för utryckningsfordon dock inte påverkas.

Det rekommenderas att samtliga trummor under både Värmlandsbanan och väg 603 inventeras avseende kapacitet, skick och täckning. Det kan även behöva utredas om vissa trummor bör utökas eller kompletteras för att säkerställa att vägbanken inte skadas vid en skyfallshändelse.

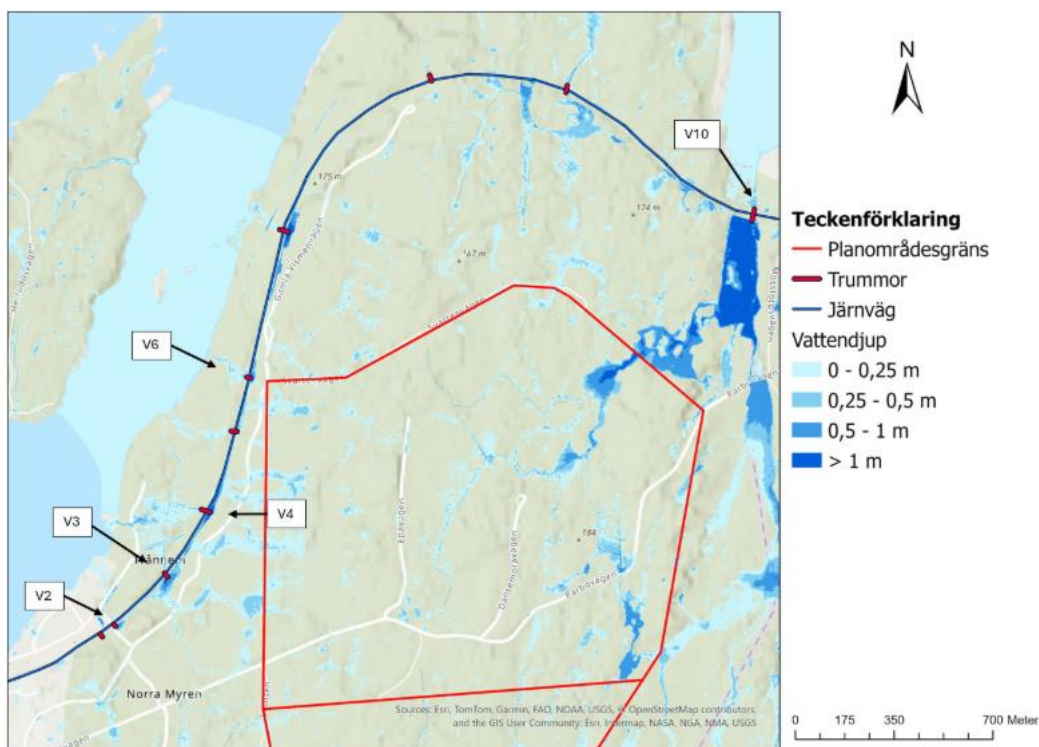
Sammanfattningsvis kan det sägas att förutsättningarna topografiskt är gynnsamma för exploatering av marken. Stora områden inom planområdet väntas inte påverkas märkbart vid ett

Planbeskrivning Visnums-skogen I:294, Björneborg - Samrådshandling

100-årsregn. Det infinner sig större skyfallsstråk inom planområdet där hänsyn bör tas för att tillse att dessa fortsatt har en funktion efter exploatering, alternativt att stråken leds om.



Vattenansamlingar vid markerade trummor längs väg 603 vid framtida situation (AFRY, 2026)



Vattenansamlingar vid markerade trummor längs Värmlandsbanan vid framtida scenario (AFRY, 2026).

Verksamhetsbuller

Nuläge

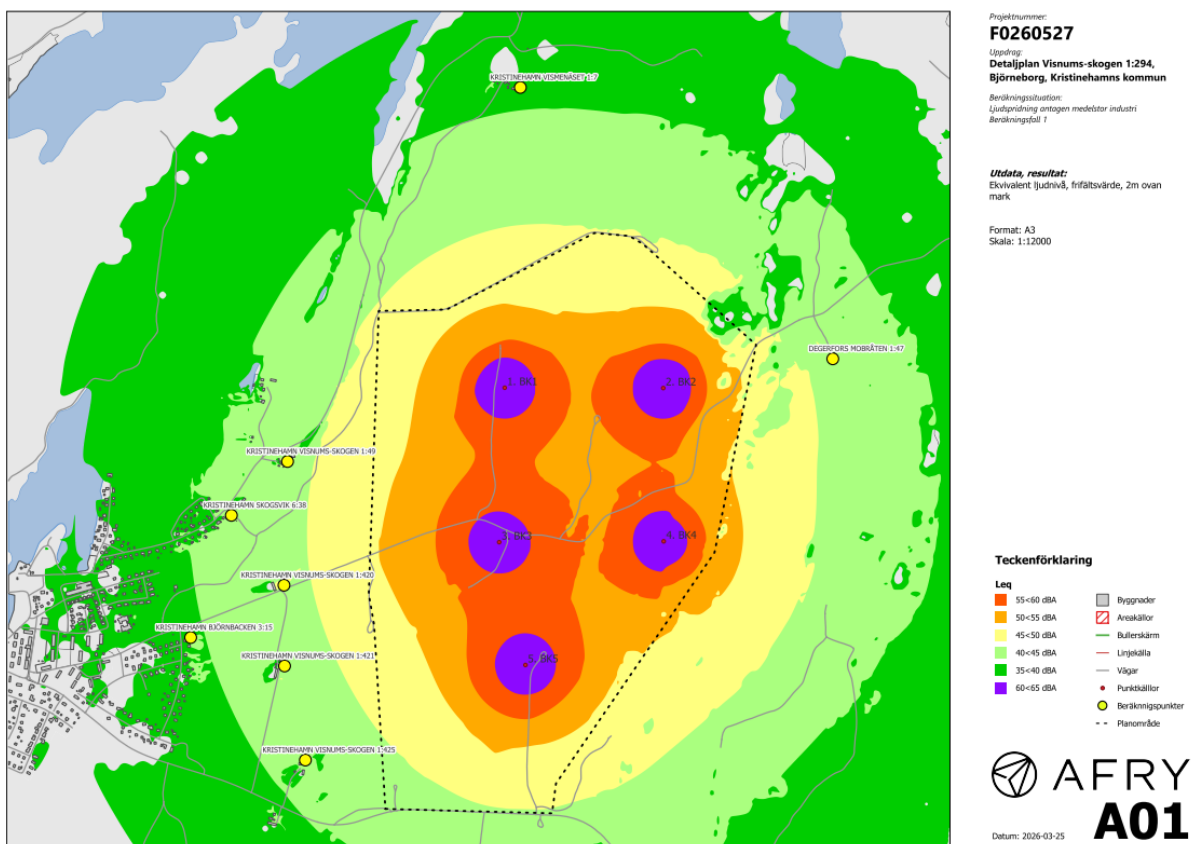
I dagsläget består planområdet av produktionsskog och bidrar inte till något verksamhetsbuller.

Planbeskrivning Visnums-skogen I:294, Björneborg - Samrådshandling

Konsekvens

En bullerutredning har tagits fram inom ramen för detaljplanen (AFRY, 2026). Utredningen baseras på schablonvärden motsvarande ett medelstort massabruk som bedöms som en kraftigt bullrande verksamhet. I avsaknad av detaljerad information om framtida verksamheter har bullerkällorna placerats enligt ett worst case-scenario, vilket innebär att de antagits vara lokaliserade och dimensionerade på ett sätt som ger upphov till högsta möjliga bullernivåer inom planområdet. Bullerkällor antas omfatta bland annat processventilation, större fläktar, kyl- och processutrustning och reningsanläggningar. Även att verksamheten kan ha geografisk spridning över ett större område i mindre uppdelade delverksamheter

Bullerberäkningarna visar att de ekvivalenta ljudnivåerna från en verksamhet med ljudnivåer likt ett massabruk uppfyller Naturvårdsverkets riktvärden för dagtid vid samtliga beräkningspunkter. För kvälls- och nattetid överskrider riktvärdena vid vissa mottagare som ligger närmast planområdet, vilket innebär att verksamheten i detta utförande inte uppfyller samtliga riktvärden under dessa tidsperioder.

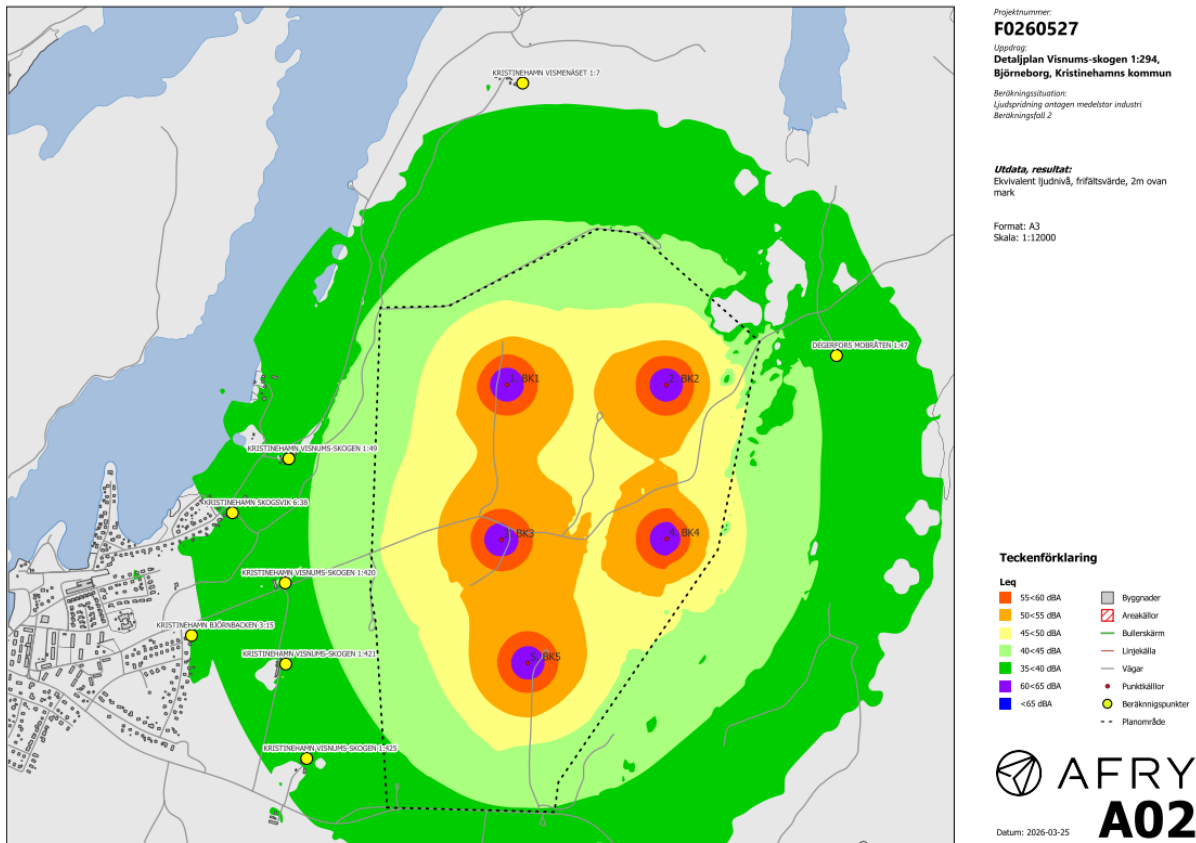


Beräkningssituation för ett massabruk utan några bullerdämpande åtgärder (AFRY, 2026)

När bullerdämpande åtgärder, exempelvis avskärmning, ljuddämpare och riktning på utlopp, inkluderas uppfylls riktvärdena under samtliga tidsperioder vid alla mottagarpunkter beräkningsmässigt. Detta indikerar att relativt begränsade åtgärder är tillräckliga för att säkerställa Naturvårdsverkets riktvärden.

De maximala ljudnivåerna (LAFmax) underskrider 55 dB(A) vid alla mottagarpunkter i båda beräkningsfallen, vilket innebär att inga överskridanden av nattliga maxnivåer förväntas.

Planbeskrivning Visnums-skogen I:294, Björneborg - Samrådshandling



Beräkningssituation för ett massabruk där bullerdämpande åtgärder är vidtagna (AFRY, 2026)

De mest exponerade mottagarna återfinns väster och nordväst om planområdet. Placering av bulleralstrande utrustning i dessa riktningar kan därför komma att kräva särskild hänsyn vid den slutliga utformningen av verksamheterna.

Då den totala bullerspridningen från området begränsas till antagna bullernivåer (ljudeffekter) bedöms inga övriga regleringar i detaljplanen erfordras för att innehålla normala bullernivåer enligt Naturvårdsverkets riktvärden i bebyggelsen.

Trafikbuller

Nuläge

I dagsläget består planområdet av produktionsskog och bidrar inte till något trafikbuller.

Konsekvens

Trafik till och från planområdet bedöms öka med cirka 1 050 fordon per dygn, varav 50 tungafordon antaget att trafiken fördelas på två köriktningar. Trafikverkets närmsta mät punkt på väg 603 finns strax öster om Björneborg. De senaste mätningarna gjordes under 2019 och ÅDT uppgick då till 1 551 fordon/dygn. Trafiken på väg 603 väntas öka fram till 2045, med en årlig ökning på 0,95 % för lastbilar och 0,54 % för personbilar. Denna långsamma tillväxt, tillsammans med den trafik som tillkommer från planområdet, innebär endast en begränsad påverkan på bullernivåerna.

Då buller från vägtrafik ökar logaritmiskt och kräver en fördubbling av trafikmängden för att ge en ökning på cirka +3 dBA leder ökningen i varje riktning endast till en marginell ljudnivåhöjning på ungefär +1 dBA. En ökning på +1dBA ligger under vad som normalt uppfattas som hörbart.

Planbeskrivning Visnums-skogen I:294, Björneborg - Samrådshandling

Rikttningsfördelningen vid den nya korsningen till planområdet under maxtimmarna (jämn på eftermiddagen och 60/40 väst/öst på morgonen) påverkar bullret något, men förändringarna är små i förhållande till den totala trafikmängden.

Den interna trafiken inom planområdet bedöms inte påverka den totala ljudbilden i omgivningen, då dess omfattning och ljudnivåer är begränsade i förhållande till övriga bullerkällor.

Trafikbullrets inverkan på omgivningen bedöms sammantaget som liten.

Farligt gods

Nuläge

Detaljplaneområdet är beläget i anslutning till länsväg 603, vilken utgör en sekundär rekommenderad transportled för farligt gods, samt intill Värmlandsbanan som är primär led för farligt gods. Värmlandsbanan är som närmst belägen cirka 60 meter från planområdet. Planområdet ligger i direkt anslutning till länsväg 603.

Då avståndet mellan planområdet och såväl väg som järnväg understiger rekommenderade skyddsavstånd från Länsstyrelsen föreligger behov av en särskild riskutredning avseende olyckor kopplade till transporter av farligt gods.

Konsekvens

En riskutredning för farligt gods har tagits fram inom ramen för detaljplanen (AFRY, 2026). Syftet med utredningen är att säkerställa att människor inom aktuellt detaljplanområde inte utsätts för oacceptabla risker kopplade till olyckor på länsväg 603 och Värmlandsbanan.

Med planförslaget kommer ny industri etableras inom planområdet. Fler personer förväntas befinna sig inom planområdet om planförslaget genomförs än i nollalternativet. Med planförslaget kan således ett större antal personer antas vistas inom det område där det finns risk att omkomma av en olycka med farligt gods på väg eller järnväg.

Riskutredning använder de två riskmått ”individrisk” och ”samhällsrisk”. Bedömningen av individrisken syftar till att säkerställa att enskilda individer inte utsätts för oacceptabla risker medan bedömningen av samhällsrisk syftar till att säkerställa att ett definierat område som helhet inte utsätts för oacceptabla risker.

En analys av olika scenarios riskbidrag till individrisknivån vid olika avstånd visar att olyckor med giftig gas och brandfarlig gas står för majoriteten av den totala individrisken. Utredningen visar på att planförslaget inte innebär att någon oacceptabel individrisk förekommer.

Planförslaget medför en ökning av samhällsrisk jämfört med nollalternativet eftersom utvecklingsalternativet medför en personbelastning på detaljplaneområdet som var oexploaterat tidigare. Någon oacceptabel samhällsrisk förekommer dock inte.

Planförslaget bedöms utifrån resultatet i genomförd riskutredning sammanfattningsvis medföra acceptabla risker med avseende på transporter av farligt gods.

Ett antal riskreducerande åtgärder rekommenderas för att minska risken ytterligare, vilka detaljplanen har utformats efter.

Inom 19 meter från väg 603 rekommenderas att endast okänslig verksamhet eller funktioner som inte uppmuntrar till stadigvarande vistelse utomhus tillåtas, såsom trafikytor, parkeringar, odlingar eller liknande. Kontor eller annan verksamhet som innebär stadigvarande vistelse bör placeras med ett skyddsavstånd på minst 30 meter från väg 603.

För Värmlandsbanan är motsvarande rekommenderade skyddsavstånd 60 meter. Avståndet mellan Värmlandsbanan och planområdet är som lägst 60 meter och inget ytterligare skyddsavstånd bedöms behövas.

Miljöfarlig verksamhet

Nuläge

Planen syftar att möjliggöra etablering av industriverksamheter som kan komma att klassas som både miljöfarlig verksamhet och Sevesoverksamhet.

Verksamheter som hanterar eller lagrar större mängder kemikalier kan omfattas av Sevesolagstiftningen, som har till syfte att förebygga och begränsa konsekvenserna av allvarliga kemikalieolyckor. Förordning (2015:236) om åtgärder för att förebygga och begränsa följderna av allvarliga kemikalieolyckor reglerar vilka ämnen som omfattas. Beroende på mängden av dessa kemikalier som lagras eller hanteras klassas verksamheterna enligt två nivåer, antingen som anmälningspliktiga eller tillståndspliktiga enligt Sevesolagen. Den lägre nivån kräver anmälan till Länsstyrelsen och att verksamheten ska ha ett handlingsprogram, medan den högre nivån bland annat innebär krav på tillstånd och upprättande av en säkerhetsrapport.

Det finns två pågående Sevesoverksamheter i närområdet, inom tio kilometer från plangräns.

Konsekvens

AFRY har tagit fram en riskutredning (AFRY, 2026). Syftet med utredningen är bland annat att översiktligt bedöma möjligheterna att etablera en Sevesoverksamhet på högre kravnivå inom planområdet. Riskbedömningen ska även utreda markanvändnings lämplighet med hänsyn till riskpåverkan och, vid behov, föreslå relevanta riskreducerande åtgärder. Vilka typer av skydds- och riskhanteringsavstånd som kan bli aktuella beror på vilken verksamhet som slutligen etableras samt vilka kemikalier som kommer att hanteras.

Planförslaget kan teoretiskt öka risknivån i området eftersom en framtida industriverksamhet, särskilt en möjlig Sevesoverksamhet, vid en olycka kan påverka både människor och omgivande. Planförslaget förväntas dock inte påverka risknivån för de närmaste Sevesoverksamheterna. De befintliga Sevesoverksamheterna som i dagsläget är lokaliserade inom tio kilometers radie i förhållande till planerat planområde bedöms inte heller ha någon påverkan på säkerheten inom planområdet.

Planförslaget förväntas inte påverka risknivån vid de samhällsviktiga verksamheterna: Björneborgs skola, (kommunal grundskola), Vita villan, (kommunal förskola), samt Skogshyddan (särskilt boende). Dessa verksamheter befinner sig på ett avstånd där en påverkan vid eventuell spridning av brandgaser eller giftig gas inte skulle resultera i hälsovådliga koncentrationer.

För de boende i Skogsvik samt de enskilda gårdarna förväntas planförslaget kunna påverka risknivån. Båda grupperna bedöms vara placerade på ett närmaste avstånd om 350 meter till planområdets gräns. Utan riskhantering och skyddsåtgärder inom kommande verksamheter skulle de kunna påverkas vid en allvarlig kemikalieolycka inom planområdet. Det bedöms dock som mycket osannolikt (teoretisk sannolikhet) att boende i Skogsvik samt vid de enskilda gårdarna kan komma att utsättas för hälsovådliga koncentrationer under så lång tid att det kan innebära allvarliga hälsoskador.

Händelser inom Skogsvik, de enskilda gårdarna samt övriga verksamheter bedöms inte påverka risknivån för planförslaget. Vid eventuell spridning av brandgaser bedöms inte detta resultera i hälsovådliga koncentrationer under så lång tid att det kan innebära allvarliga hälsoskador för personal eller generera tillkommande risker vid verksamhet inom planområdet.

Sammantaget bedöms ett genomförande av detaljplanen innebära acceptabla risker med avseende på farliga verksamheter och Sevesoverksamhet: Förutsatt att framtagna riskhanteringsavstånd för verksamheter inom planområdet inte påverkar närliggande verksamheter, skolor, samhällsviktiga verksamheter och bostäder. Det innebär att inte alla typer av verksamheter kommer att kunna etableras inom planområdet, alternativt att inte hela den planlagda ytan för industrimark kan nyttjas av den industri som etableras.

Planbeskrivning Visnums-skogen I:294, Björneborg - Samrådshandling

I det fall en Sevesoverksamhet etableras eller lagring av kemikalier, brännbart material eller brandfarlig och explosiv vara sker inom planområdet krävs en särskild riskutredning. Skyddsavståndet och eventuellt behov av riskreducerande åtgärder hanteras vid prövning av en specifik verksamhet.

Störningar under byggskedet

Buller under byggskedet härrör från till exempel transporter, pålnings-, spontnings- och schakt- samt fyllningsarbeten och kan inverka störande på omgivningen. Anläggnings- och byggnadsarbetena ska planeras och genomföras i enlighet med Naturvårdsverkets allmänna råd om buller från byggplatser (NFS 2004:15). Detta innebär att verksamheten ska:

- Förebygga och begränsa bullerstörningar genom val av arbetsmetoder, utrustning och arbetstider.
- Säkerställa att riktvärden för buller följs för berörda bostäder och andra känsliga verksamheter.
- Vid behov vidta skäligen försiktighetsåtgärder och kommunicera planerade arbeten med omgivningen.

Under byggskedet kommer byggtrafik att använda det befintliga vägnätet, inklusive aktuell statlig väg, för transporter till och från arbetsområdet. Byggtrafiken bedöms vara tidsbegränsad och hanteras i entreprenadskedet genom planering av transporter, anpassning till gällande trafikföreskrifter samt upprättande av erforderliga trafikordningsplaner (TA-plan).

Tekniska frågor

Vatten och avlopp

Kommunen har utrett behovet av allmänna vattentjänster för det aktuella planområdet, som är beläget i anslutning till Björneborgs tätort. Tätorten ingår i verksamhetsområdet för samtliga kommunala vattentjänster: dricksvatten, spillvatten, dagvatten fastighet samt dagvatten gata.

Med hänsyn till avståndet till planområdet samt att området troligtvis inte delas upp i flera fastigheter bedöms det inte finnas behov av att utöka verksamhetsområdet för allmänna vattentjänster.

Planområdet avses dock försörjas med kommunalt vatten och spillvatten genom avtal, då bedömningen är att det finns tillräcklig kapacitet i det allmänna ledningsnätet.

Verksamheter inom planområdet med behov av processvatten hanteras i tillståndsprövning. Möjlighet för råvattenuttag för processvatten och kylning bedöms kunna lösas via Vismen, och/eller grundvatten.

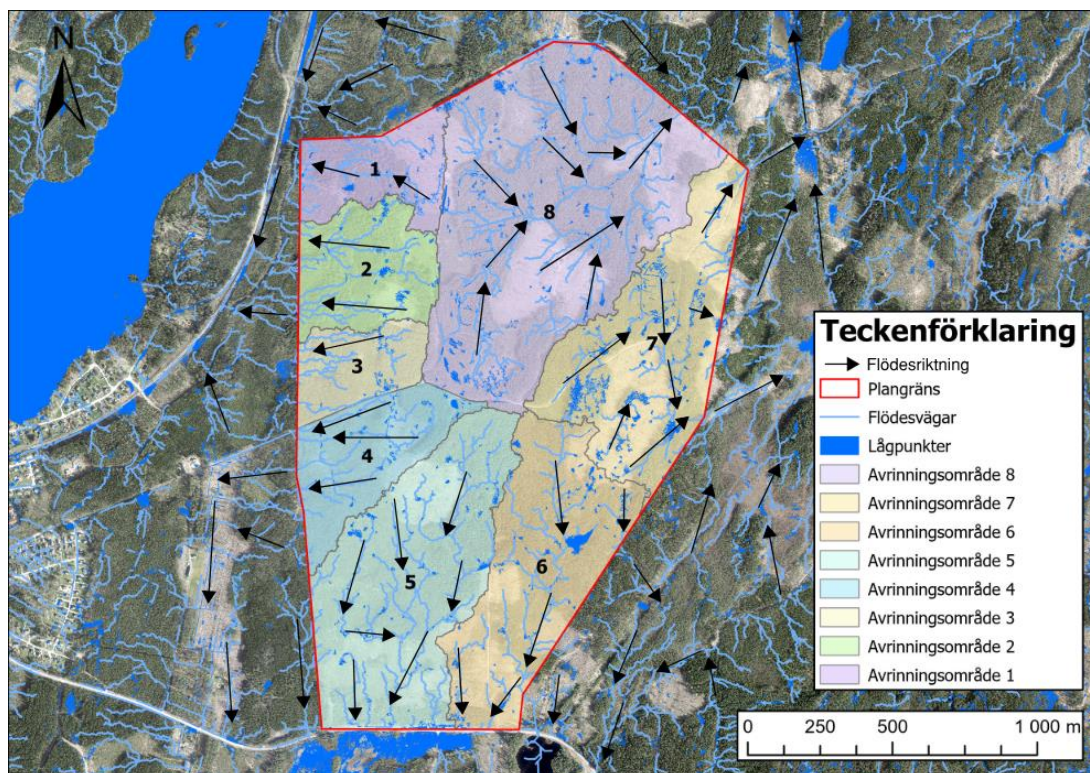
Dagvatten

Nuläge

Planområdet ingår inte i kommunalt verksamhetsområde för dagvatten. En dagvattenutredning har tagits fram för planförslaget (AFRY, 2026).

I nuläget domineras området av kalhyggen och skogsmark, genomkorsat av ett antal grusvägar. Topografiskt utgör planområdets centrala del en höjdpunkt, från vilken avrinning sker mot olika recipienter.

Planbeskrivning Visnums-skogen I:294, Björneborg - Samrådshandling



Avrinningsområden för beräkningarna i befintlig situation. Avrinningsområde 1, 2, 3, 7 och 8 avvattnar mot Vismen. Avrinningsområdena 4, 5, 6 avvattnar mot Säljsjön (AFRY, 2026).

Konsekvens

I dagvattenutredningen har antaganden gjorts avseende utformning av den norra och södra delen planområdet med utgångspunkt i tillåten exploateringsgrad. Markanvändningen uppskattats baserat på en fördelning av takytor, asfalterade ytor, grusytor och skogsmark.

Markanvändning	Area ha	Avrinningskoefficient	Reducerad area ha	Procentuell fördelning [%]
Norra delen				
Takyta	55,3	0,9	49,8	30
Asfaltsyta	46,1	0,8	36,9	25
Grusyta	9,2	0,4	3,7	5
Skogsmark	73,7	0,1	7,4	40
Summa	184,3	-	97,8	100
Södra delen				
Takyta	44,8	0,9	40,3	50
Asfaltsyta	17,9	0,8	14,3	20
Grusyta	9,0	0,4	3,6	10
Skogsmark	17,9	0,1	1,79	20
Summa	89,6	-	60,0	100

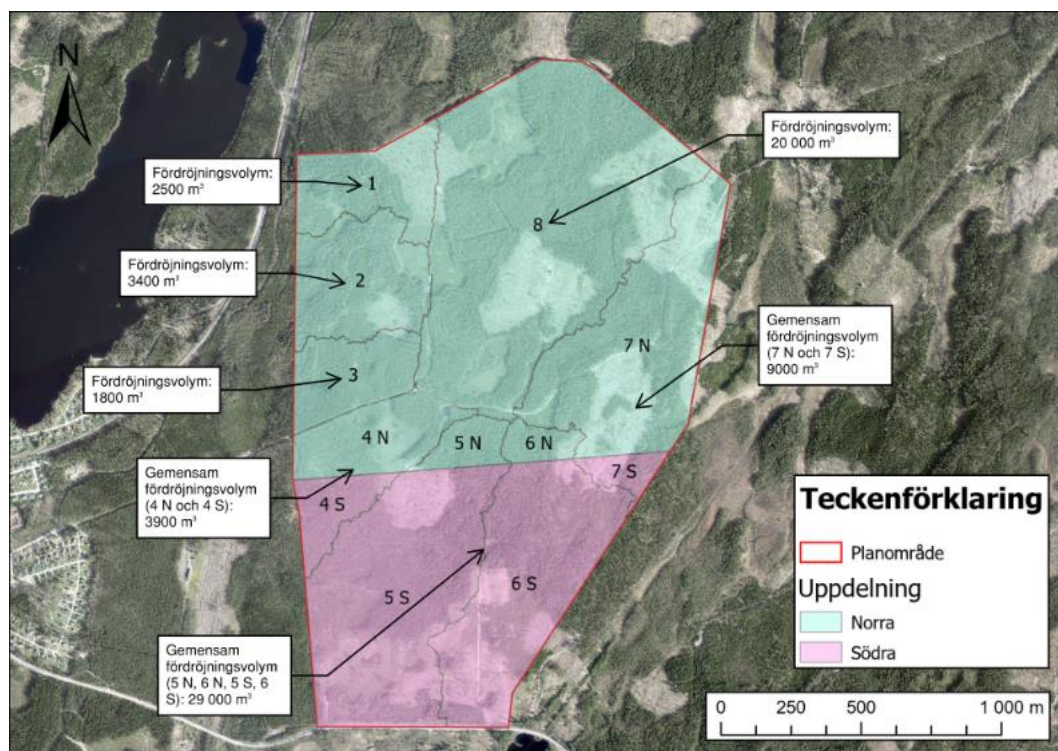
Planbeskrivning Visnums-skogen I:294, Björneborg - Samrådshandling

Totalt	273,9	-	157,8	-
--------	-------	---	-------	---

Fördröjningsbehov

För planförslaget har dimensionerande vattenhastigheten antagits vara 1 m/s eftersom det inte är känt hur byggnader och hårdgjorda ytor inom området kommer placeras. Detta är ett konservativt antagande och bygger på bortledning i tunnlar och större ledningar. Flödesberäkningar har utförts enligt ekvationer i Svenskt Vatten P110 för rationella metoden. Dagvattenflödet har beräknats med klimatfaktor 1,25 vid ett 10-årsregn respektive ett 30-årsregn.

Figuren nedan redovisar beräknat behov av magasinvolym för att begränsa planområdets dagvattenflöden efter exploatering. Redovisad magasinvolym avser erforderlig fördröjningsvolym. Eftersom byggnadernas slutliga placering ännu inte är fastställd presenteras volymerna per avrinningsområde. Magasin med strypt utlopp har dimensionerats med utgångspunkt i genomsnittligt utflöde, i enlighet med rekommendationer från Svenskt Vatten. Dimensioneringen baseras på utjämning av ett framtida 30-årsregn, där utsläppt flöde begränsas till nivåer motsvarande dagens förhållanden.



Fördröjningsvolymerna inom respektive delavrinningsområde (AFRY, 2026)

Dagvattenlösning

Dagvattenutredningen har tagit fram förslag som redovisar ett möjligt sätt att hantera dagvatten inom planområdet. Dagvattenhanteringen bygger på en stegvis lösning där dagvatten från bebyggda ytor omhändertas lokalt i ett första steg, innan det leds vidare till gemensamma anläggningar för fördröjning och rening.

Dagvattenhanteringen inom planområdet har utformats med utgångspunkt i områdets naturliga avrinningsförhållanden och föreslås ske genom en kombination av lokala och gemensamma lösningar. I de norra delarna av planområdet avleds dagvatten huvudsakligen österut, medan dagvatten från övriga delar leds västerut och söderut mot gemensamma mottagande anläggningar.

Planbeskrivning Visnums-skogen I:294, Björneborg - Samrådshandling

Inom de norra avrinningsområdena omhändertas dagvatten lokalt genom växtbäddar och öppna svackdiken. Dessa lösningar syftar till att både fördröja och rena dagvattnet nära källan innan vidare avledning sker mot recipient.

För avrinningsområden som delar avrinningsriktning samlas dagvattnet upp i gemensamma system med stegvis hantering. Dagvattnet behandlas först lokalt genom växtbäddar och svackdiken och leds därefter vidare till större, gemensamma anläggningar såsom dagvattendammar och våtmarker. Dessa anläggningar bidrar till ytterligare fördröjning och rening innan utsläpp sker till recipient.

I de södra delarna av planområdet, där exploateringsgraden är högre, föreslås en gemensam dagvattendamm med tillhörande våtmark. Anläggningen utformas för att ta emot dagvatten från flera avrinningsområden och möjliggör effektiv fördröjning, kontrollerat utflöde och förbättrad rening genom förlängd uppehållstid.

Sammantaget bedöms föreslagna lösningar skapa goda förutsättningar för att hantera dagvatten på ett robust och hållbart sätt, samtidigt som påverkan på nedströms recipienter begränsas. Lösningarna är av principiell karaktär och kan komma att justeras i samband med fortsatt projektering.

Snöhantering

För snöhantering inom planområdet föreslås att särskilda ytor för snöupplag anordnas. Dessa bör utformas så att förorenat smältvatten kan samlas upp och hanteras på ett kontrollerat sätt. Kraftigt förorenad snö bör omhändertas utanför planområdet och transporteras till anläggning avsedd för sådan hantering.

Släckvatten

Vid en eventuell brand inom planområdet kan förorenat släck- och kylvatten uppkomma. Sådant vatten kan innehålla miljö- och hälsoskadliga ämnen och behöver därför omhändertas på ett kontrollerat sätt för att undvika påverkan på mark, grundvatten och recipienter.

Höjdsättning och markutformning ska möjliggöra avledning mot lämpliga uppsamlingsytor eller magasin. Ytor som avses hantera släckvatten bör vara täta för att förhindra infiltration till mark och grundvatten.

Dagvattenanläggningar bör utformas så att släckvatten vid behov kan avskiljas från övriga flöden, exempelvis genom möjlighet till avstängning eller sektionering. Detta minskar risken för spridning och begränsar volymer som behöver omhändertas.

Frågan om släckvattenhantering behöver studeras vidare i kommande skeden, i samband med tillståndsprövning enligt miljöbalken, för tillståndspliktig anläggning eller i bygglovsskedet för övriga miljöfarliga verksamheter. Då kan mer detaljerade lösningar fastställas med utgångspunkt i verksamhetens art och omfattning samt samordnas med dagvatten- och skyfallshantering.

Brandvatten

Verksamhet inom planområdet kan inte förutsätta att brandvattenförsörjning kommer kunna ombesörjas via det kommunala dricksvattensnätet. Försörjning behöver troligen säkerställas genom tankar/reservoar på plats. Uttag av detta råvatten till brandvattenförsörjning kan utgöra tillståndspliktig vattenverksamhet enligt 11 kap miljöbalken.

Avfall

Avfallshanteringen ska ske i enlighet med Kristinehamn kommuns renhållningsföreskrifter.

Planbeskrivning Visnums-skogen I:294, Björneborg - Samrådshandling

Fjärrvärme

Adven ansvarar för fjärrvärmen i Kristinehamn.

El- och IT-infrastruktur

Planområdet är planerat att anslutas till Ellevios elnät. Ansökan om anslutning till Ellevio är inlämnad.

Miljökvalitetsnormer

Utomhusluft

Tidigare mätningar i gaturum som miljö- och stadsbyggnadsförvaltningen genomfört visar att miljökvalitetsnormer för kvävedioxid, partiklar och bensen inte riskerar att överskridas i Kristinehamns tätort. Ett genomförande av aktuell detaljplan bedöms inte bidra till att miljökvalitetsnormen överskrids med hänsyn till att marginalen är så stor.

Vatten

Inom ramen för det så kallade vattendirektivet behandlas alla yt- och grundvatten. Inom vattenförvaltningen har en klassning av alla vattens kemiska och ekologiska status gjorts och miljökvalitetsnormer har antagits.

Nuläge

I anslutning till planområdet ligger sjöarna Vismen och Sälsjön som utgör recipienter för planområdet. Vismen avrinner till vattendraget Visman, som mynnar i Vänern. Sälsjön avrinner till vattendraget Sälsjöbäcken. Sälsjöbäcken mynnar längre söder ut i Visman och så småningom i Vänern.



Planområde och vattenförekomsterna Visman och Sälsjöbäcken med dess biflöden (AFRY, 2026).

Vismens ekologiska status bedöms utifrån tillgängliga data som god, enligt vatteninformationssystem Sverige (VISS), det behövs dock mer data för att kunna

Planbeskrivning Visnums-skogen I:294, Björneborg - Samrådshandling

statusklassa avgöra sjöns verkliga status. Vismens ekologiska status bedöms vara *God*. Det saknas dock biologiska data och data för totalfosfor. Kvalitetsfaktorerna *konnektivitet i sjöar* och *hydrologisk regim i sjöar* visar *Måttlig* status och *morfologiskt tillstånd i sjöar* visar *God* status. Vattenförekomsten är påverkad av kalkning, och så länge kalkning pågår kommer den sannolikt att ha god status med avseende på försurning.

Vismen bedöms inte uppnå god kemisk status till följd av de nationella klassningarna för bromerande difenyletrar (PBDE) och kvicksilver. Viss provtagning har skett i sjön men det finns inte tillräckligt med mätdata för en bedömning. Både kvicksilver och PBDE har en nationell klassning som överallt överskridande ämnen, eftersom deras halter bedöms överskridas gränsvärdet i samtliga svenska ytvatten till följd av atmosfärisk deposition. Därför har mindre stränga krav fastställts, då det inte bedöms tekniskt möjligt att reducera halterna till nivåer som motsvarar god kemisk ytvattenstatus.

Ingen av vattenförekomsterna nedströms Vismen ned till Vätern uppnår god status. Framst beror klassningen på både hydromorfologiska kvalitetsfaktorerna, där påverkan från reglering och fysiska ingrepp i vattendraget är avgörande. För att uppnå god ekologisk status krävs åtgärder som förbättrar konnektivitet och naturliga flödesförhållanden. Bedömningen av kvalitetsfaktorn fisk är även den bedömd utifrån påverkan på hydromorfologin som bedöms leda till att fiska och andra levande djur inte kan röra sig fritt i vattendraget.

Det är påverkan på fisk som är styrande för att den ekologiska statusen i Visman nedströms Säljsjöbäcken och Visman nedströms Dävelsbäcken klassas som dålig. Den kemiska statusen i vattenförekomsterna uppnår ej god status till följd av den nationella klassningen av kvicksilver och bromerade difenyletrar (PBDE).

Säljsjön har måttlig ekologisk status på grund av bedömningen av kvalitetsfaktorn fisk. Det är den hydromorfologiska påverkan som ligger till grund för klassificeringen av *fisk*. Sjön är dessutom påverkad av kalkning. Om kalkningen fortsätter bedöms sjön med stor sannolikhet kunna uppnå god status med avseende på försurning. Sjön bedöms inte uppnå god kemisk status, med avseende på kvicksilverhalten i fisk. Den bedöms inte heller uppnå god kemisk status med avseende på bromerande difenyletrar (PBDE). Båda dessa har en nationell klassning till följd av atmosfärisk deposition.

Säljsjöbäcken har Måttlig ekologisk status, baserat på kvalitetsfaktorn fisk som är påverkad av dålig konnektivitet. Kalkning motverkar försurning och ger sannolikt god status i det avseendet. Vattenförekomsten uppnår ej god kemisk status vad gäller PBDE och kvicksilver.

Konsekvens

En dagvattenutredning med recipientbedömning för planförslaget har genomförts (AFRY, 2026).

Omvandling av naturområde till område för industri kommer medföra en ökad belastning på recipienten av dagvatten som kan innehålla föroreningar och näringsämnen. Även en tillkommande etablering av miljöfarlig verksamhet kan innebära en ökad belastning, primärt på sjöarna Vismen och Säljsjön som ligger i anslutning till planområdet.

Planområdet eller etablering av miljöfarlig verksamhet bedöms inte ha någon ytterligare påverkan på *konnektiviteten*.

De kvalitetsfaktorer som bedöms kunna påverkas direkt av en etablering är *särskilt förorenande ämnen (SFÄ)*, *näringsämnen* och *hydrologisk regim* (om vatten tas ur sjön). Dessutom kan kemisk status påverkas till följd av ökad belastning av *prioriterade ämnen*. De biologiska kvalitetsfaktorerna bedöms främst kunna påverkas om etableringen leder till att klassning av *näringsämnen* och *SFÄ* försämras eller om något *prioriterad ämne* överskrider sitt gränsvärde.

Samlad bedömning för vattenförekomsten Vismen

Med vidtagande av fördröjnings- och reningsåtgärder för dagvattnet bedöms inte utsläppet av

Planbeskrivning Visnums-skogen I:294, Björneborg - Samrådshandling

dagvatten från planområdet vid genomförd exploatering medföra försämring för någon kvalitetsfaktor eller försämring för ekologisk eller kemisk status. Vid vidtagande av fördröjningsåtgärder ökar inte flödena till Vismen från planområdet jämfört med nuläget. Vidare är halttillskotten som renat dagvatten bidrar med små. Med anledning av detta bedöms dagvattnet inte heller äventyra möjligheten att kvalitetskraven för ekologisk och kemisk status ska uppnås.

Avseende verksamhet som etableras inom området bedöms det vara möjligt för många verksamheter att etableras utan att det sker någon försämring av status för någon kvalitetsfaktor eller för den ekologiska samt kemiska statusen (medräknat dagvattnets bidrag). Vidare kan många verksamheter etableras utan att de (medräknat dagvattnets bidrag) riskerar att äventyra möjligheten att kvalitetskraven för ekologisk och kemisk status ska uppnås.

Visman, vattendraget som ligger nedströms Vismen, är näringsämnespåverkad efter Bäckhammars bruk som i nuläget har utsläpp till vattendraget. Bäckhammars bruk planerar dock att inom några år ha flyttat sin utsläppspunkt till Väneren vilket förväntas ge positiva effekter i Visman. Utrymmet för att släppa totalfosfor till nedströms vattenförekomster utan att försämra statusklassningen för kvalitetsfaktorn *näringsämnen* är större än för Vismen trots den sämre klassningen.

För utsläpp av föroreningar, *SFÄ* och *prioriterade ämnen*, så klaras bedömningsgrunder och gränsvärden i Vismen. Nedströms ökar flödet vilket innebär att om de klaras i Vismen så kommer de även klaras i nedströms vattenförekomster. Parametern zink är klassad med *måttlig* status i en av vattenförekomsterna. Det finns inga mätdata, utan klassningen är gjord genom interpolering av angränsande vattenförekomster. Interpoleringen är dock osäker och stämmer inte med informationen som anges i VISS för de angränsande vattenförekomsterna.

Sammantaget innebär det att förutsatt att miljökvalitetsnormerna klaras i *Vismen* till följd av etablerad verksamhet inklusive dess bidrag av dagvatten så är bedömningen densamma för vattenförekomsterna nedströms *Vismen* fram till Väneren.

Samlad bedömning för vattenförekomsten Sälsjön

Med vidtagande av fördröjnings- och reningsåtgärder för dagvattnet bedöms inte utsläppet av dagvatten från planområdet vid genomförd exploatering medföra försämring för någon kvalitetsfaktor eller försämring för ekologisk eller kemisk status. Vid vidtagande av fördröjningsåtgärder ökar inte flödena till Sälsjön från planområdet jämfört med nuläget och ett nollalternativ. Vidare är halttillskotten som renat dagvatten inte mätbara. Med anledning av detta bedöms dagvattnet inte heller äventyra möjligheten att kvalitetskraven för ekologisk och kemisk status ska uppnås.

För Sälsjön bedöms endast mindre utsläpp, likt enbart från dagvatten, vara möjliga utan att riskera påverkan på miljökvalitetsnormerna. Det vill säga, endast små utsläpp från verksamhet kan släppas till sjön. Vismen bedöms vara en bättre recipient för såväl uttag av råvatten som utsläpp av renat processavloppsvatten. Bedömningar har gjorts av storlek på utsläpp som kan vara acceptabla utan att statusen för *SFÄ* respektive för prioriterade ämnen försämras.

Samlad bedömning för vattenförekomsten Sälsjöbäcken

Sälsjöbäcken har samma klassning som Sälsjön och det tillkommande flödet till Sälsjöbäcken innebär vattendraget kan ta emot en större mängd totalfosfor än Sälsjön utan att halten totalfosfor ökar. Därmed bedöms risken vara mycket liten att försämra statusklassningen för kvalitetsfaktorn *näringsämnen* i Sälsjöbäcken. Detsamma gäller för *SFÄ* och prioriterade ämnen. Om bedömningsgrunderna och gränsvärden klaras i Sälsjön kommer de även att klaras i nedströms vattenförekomster.

Miljömål

Planförslaget berör ett antal nationella miljömål men bedöms inte motverka måluppfyllelse för något av dessa. I tabell nedan redogörs för hur detaljplanens genomförande bidrar till eller motverkar relevanta miljömål.

Nationella mål	Detaljplanens efterlevande av miljömålen
Begränsad klimatpåverkan	<p>Planförslaget medger en ökad trafikmängd och därmed ökade utsläpp. Vidare medför även all ny bebyggelse utsläpp av växthusgaser vid byggskedet. Hantering av massor kommer att innebära utsläpp av växthusgaser kopplat till hantering och transporter. Omfattning är dock inte känt i dagsläget. Skog binder upp koldioxid och fungerar som en kolsänka. Avverkning av skog kan ske i såväl nollalternativet som av planförslaget, varför just aspekten att skogens funktion som kolsänka inte behöver förändras till följd av planförslaget.</p> <p>Planområdet ligger i ett strategiskt och kollektivtrafiknära läge vilket ger goda möjligheter till hållbart resande i stället för att ta bilen. Planförslaget kan även bidra till att underlaget för kollektivtrafik ökar.</p> <p>Sammantaget bedöms planförslaget varken motverka eller medverka till måluppfyllelsen.</p>
Frisk luft	<p>Planförslaget innebär en ökad trafikmängd och därmed ökade utsläpp till luft, såväl i byggskedet som i driftskedet. Planförslaget innebär också att skogs- och naturmark tas i anspråk. Inom planområdet kan det även förekomma verksamheter som innebär luftutsläpp. Hur mycket utsläpp det blir avgörs av mängden transporter som verksamheterna alstrar och vilken typ av verksamhet som etablerar sig inom området. Utsläpp till luft regleras i samband med prövning av verksamheter. Möjligheten för personalen att välja kollektivtrafik eller cykel som transportmedel är en positiv aspekt.</p> <p>Även om planen medför en viss påverkan bedöms den inte vara i sådan omfattning att den motverkar möjligheten att miljömålet uppfylls.</p>
Bara naturlig försurning	<p>Planförslaget antas medföra en ökad trafikmängd inom samt utanför planområdet. Vägtrafiken är en stor källa till bland annat kväveoxider. Beroende på vilken verksamhet som etablerar sig kan utsläpp från verksamheter inom planområdet bidra till försurning.</p> <p>Planen bedöms varken bidra till uppfyllelse eller motverka av måluppfyllnad, ökningen bedöms vara försumbar.</p>
Giffri miljö	<p>En exploatering innebär en ökad andel hårdgjorda ytor och medför att närsalter, metaller och andra ämnen kommer att öka om inte erforderliga åtgärder för fördröjning och rening av dagvatten genomförs. Åtgärder för dagvattenhantering är inte avgjorda i dagsläget men det förutsätts att rekommendationerna i VA- och dagvattenutredningen följs. Det bedöms vara möjligt att många miljöfarliga verksamheter/industrier, men inte alla, kan vidta tillräckliga skyddsåtgärder för att genomförandet av planen inte ska ge betydande utsläpp av föroreningar. Planförslaget bedöms varken motverka eller medverka till måluppfyllelse, förutsatt att erforderliga reningsåtgärder fastställs och kontrollprogram följs.</p>
Ingen övergödning	<p>Lokalt kan planförslaget medföra ökade halter av exempelvis kväveoxider vilket kan öka övergödningen. Verksamhet som medför utsläpp av näringsämnen från processavloppsvatten kan komma att etableras inom planområdet. Beräkningar har gjorts avseende hur mycket totalfosfor som kan släppas ut innan statusklassningen för näringsämnen (och således förutsättningar för övergödning) försämras i Vismen. Inget åtgärdsbehov avseende kväve finns för Vismen och nedströms vattenförekomster till Vänern. Det bedöms vara möjligt att många miljöfarliga verksamheter/industrier, men inte alla, kan vidta tillräckliga skyddsåtgärder för att genomförandet av planen inte ska ge övergödningens problematik. Exploateringen kommer även innebära sprängning av berg vilket ger upphov till ökade kvävehalter i byggskedet. Förutsatt att erforderliga fördröjnings- och reningsåtgärder görs för dels länshållnings- och byggdagvatten, samt att dagvattenrening och rening av processavloppsvatten inrättas bedöms planförslaget varken bidra till eller motverka måluppfyllelsen.</p>
Levande sjöar och vattendrag	<p>Genomförande av detaljplanen innebär en ökad andel hårdgjorda ytor, ökade flöden och ökade föroreningsmängder till vattendraget. Det förutsätts att rekommendationerna i VA- och dagvattenutredningen följs. Det bedöms vara möjligt att många miljöfarliga verksamheter/industrier, men inte alla, kan vidta</p>

Planbeskrivning Visnums-skogen I:294, Björneborg - Samrådshandling

	<p>tillräckliga skyddsåtgärder för att genomförandet av planen inte ska ge betydande utsläpp av föroreningar till närliggande vattendrag.</p> <p>I byggskedet kan föroreningar spridas till vattendrag från länshållnings- och byggdagvatten. Detta vatten förutsätts renas.</p> <p>Förutsatt att erforderliga reningsåtgärder fastställs bedöms planförslaget varken medverka till eller motverka måluppfyllelse.</p>
Grundvatten av god kvalitet	<p>Planens genomförande kan medföra en lokal påverkan på de hydrologiska och hydrogeologiska förhållandena. Grundvattennivåerna kan sänkas av och det finns en risk för ökad föroreningsspridning till grundvattnet. Området nyttjas dock inte för regional grundvattenförsörjning och det finns inga av SGU utpekade grundvattenmagasin i närområdet. Det bedöms vara möjligt att många miljöfarliga verksamheter/industrier kan vidta tillräckliga skyddsåtgärder för att genomförandet av planen inte ska ge någon betydande försämring av grundvattnets kvalitet. I byggskedet kan föroreningar spridas till grundvattnet från länshållnings- och byggdagvatten. För att förebygga en negativ påverkan på grundvattnets kvalitet, samt för att minska påverkan på de hydrogeologiska förutsättningarna är det av stor vikt att reningsåtgärder i tillräcklig omfattning anordnas. Förutsatt att erforderliga reningsåtgärder fastställs bedöms planförslaget varken bidra till eller motverka måluppfyllelse.</p>
Myllrande våtmarker	<p>Våtmarksyta kan komma att tas i anspråk och hårdgöras, vilket kommer att leda till en försämring totalt sett. Ändrad hydrologi kan i viss mån påverka naturvärdena negativt, framför allt i samband med exempelvis torra. I övrigt se bedömning av miljömål Levande sjöar och vattendrag. Även om planen medför en viss påverkan bedöms den inte vara i sådan omfattning att den motverkar möjligheten att miljömålet uppfylls.</p>
Levande skogar	<p>Planförslaget tar skogsmark i anspråk. Det rör sig om produktionsskog utan några kända naturvärden, men vanligt förekommande fridlysta arter bedöms förekomma inom området. Även om planen medför en viss påverkan bedöms den inte vara i sådan omfattning att den motverkar möjligheten att miljömålet uppfylls.</p>
God bebyggd miljö	<p>Planområdet är beläget på ett betryggande avstånd från bostäder och ligger strategiskt i anslutning till väg 603 som utgör sekundär led för farligt gods. Planförslaget kan bidra till att öka underlaget för kollektivtrafik.</p> <p>Ett genomförande av detaljplanen innebär en ökning av trafiken samt en ökning av bullernivåer. Detaljplanen syftar till att ge möjlighet till ytkrävande industri med krav på god tillgång till trafiksystemet. Plan möjliggör att verksamheter som etableras inom planområdet är att betrakta både som farlig verksamhet och som en Sevesoanläggning. Risker kopplade till detta beror bl.a. på teknisk utformning av anläggningar samt vilka farliga ämnen som förekommer. Olika riskhanterings- och/eller skyddsavstånd kan bli aktuellt. Även om planen medför en viss påverkan bedöms den inte vara i sådan omfattning att den motverkar möjligheten att miljömålet uppfylls.</p>
Ett rikt växt- och djurliv	<p>Planförslaget innebär att oexploaterad naturmark samt utpekade naturvärden tas i anspråk, vilket påverkar den biologiska mångfalden i området negativt. Detaljplanen kan medföra förändring av vattenförhållanden i våtmarker som utgör naturvärdesobjekt. Även om planen medför en viss påverkan bedöms den inte vara i sådan omfattning att den motverkar möjligheten att miljömålet uppfylls.</p>

Allmänna intressen

Riksintressen

Nuläge

Planområdet ligger inom riksintresse för kommunikationer i form av MSA-yta för Örebro flygplats (3 kap. 8 § miljöbalken). Ett MSA-område (Minimum Sector Altitude) är ett påverkansområde kring en flygplats. MSA-område utgör den yta inom vilket det finns fastställda höjder för högsta tillåtna objekt som kan tillkomma i området runt en flygplats. Luftfartsverket och flygplatser är sakägare för civil luftfart och ska tillfrågas vid planerade byggnadsverk högre än 20 m över mark eller vattenyta. Detta gäller alla objekt oavsett typ såsom master, torn och byggnader.

Planbeskrivning Visnums-skogen I:294, Björneborg - Samrådshandling

Försvarsmakten är ansvarig sektorsmyndighet för att identifiera och bevaka riksintressen för totalförsvarets militära del enligt 3 kap. 9–10 §§ miljöbalken. Höga objekt kan påverka flera av försvarssektorns kritiska system och verksamheter och omfattas därför av särskilt strikta förutsättningar. Alla ärenden som rör höga objekt måste skickas på remiss till Försvarsmakten oavsett om riksintresset redovisas öppet eller inte, eftersom påverkan ofta sker på tekniska system vars exakta placering är sekretessbelagd. Som höga objekt räknas konstruktioner som når över 20 meter utanför sammanhållen bebyggelse.

I övrigt ligger detaljplanen i närheten till riksintresse för kommunikationer, Värmlandsbanan. Värmlandsbanan passerar i norr och väster om planområdet där transporter av farligt gods sker på järnväg.

Konsekvenser

Byggnader eller andra objekt som är 20 meter eller högre som etableras inom området kan komma att utgöra en negativ inverkan på flygtrafiken och för totalförsvaret. Planförslaget möjliggör för byggnader med en nockhöjd på 25 meter och uppstickande byggnadsdelar upp till 40 meter. Vid prövning av objekt över 20 meter ska en flyghinderanalys genomföras och remiss skickas till Försvarsmakten, vilket görs av respektive verksamheter i kommande prövningar.

I planprocessen samråds Försvarsmakten, Luftfartsverket och ansvariga aktörer för Örebro flygplats. Bedömning av påverkan på risk för påtaglig skada på riksintressen för kommunikationer och totalförsvaret kommer att göras efter att samråd har skett med berörda parter.

En riskutredning avseende farligt gods är genomförd. Baserat på utredningen har planområdets gräns mot Värmlandsbanan anpassats så att avståndet inte är kortare än gränsen för tolerabel risk avseende individrisk, i detta fall 60 meter. Sammantaget innebär planförslaget inget hinder eller påtagligt försvårande för riksintresset Värmlandsbanan.

Strandskydd

Nuläge

En mindre del av planförslagets sydöstra hörn ligger inom det strandskyddade området för Säljön.



Planområdet och det strandskyddade området för Säljön. (AFRY, 2026).

Planbeskrivning Visnums-skogen I:294, Björneborg - Samrådshandling

Konsekvens

Av 7 kap. 13 § Miljöbalken framgår att strandskyddets syfte är att långsiktigt trygga förutsättningarna för allemansrättslig tillgång till strandområden och att bevara goda livsvillkor för djur- och växtlivet på land och i vatten. En kommun kan däremot genom bestämmelse i detaljplan upphäva strandskyddet om det finns särskilda skäl enligt 7 kap. 18 c-d §§ Miljöbalken.

Enligt Miljöbalken 7 kapitlet 18 c § anges följande som särskilda skäl vid prövningen av en fråga om upphävande av eller dispens från strandskyddet får man beakta endast om det område som upphävandet eller dispensen avser:

1. redan har tagits i anspråk på ett sätt som gör att det saknar betydelse för strandskyddets syften,
2. genom en väg, järnväg, bebyggelse, verksamhet eller annan exploatering är väl avskilt från området närmast strandlinjen,
3. behövs för en anläggning som för sin funktion måste ligga vid vattnet och behovet inte kan tillgodoses utanför området,
4. behövs för att utvidga en pågående verksamhet och utvidgningen inte kan genomföras utanför området,
5. behöver tas i anspråk för att tillgodose ett angeläget allmänt intresse som inte kan tillgodoses utanför området, eller
6. behöver tas i anspråk för att tillgodose ett annat mycket angeläget intresse.

Som särskilda skäl för upphävande av strandskyddet anges följande:

- genom en väg, järnväg, bebyggelse, verksamhet eller annan exploatering är väl avskilt från området närmast strandlinjen (MB 7 kap. 18 e § punkt 2)

Planförslaget innebär att en yta på ca 0,4 ha kommer omvandlas till industrimark och strandskyddets syften upphör. Befintlig väg 603 med vägområde går redan i dagsläget genom strandskyddat område i den sydöstra kanten av ny planbestämmelse. Allmänhetens nyttjande av området och förutsättningarna för denna del är redan idag begränsade. Tillgängligheten för allmänheten till Säljön kommer inte påverkas och alternativa tillgängliga stråk och vistelsezoner finns i direkt anslutning.

Den preliminära bedömningen enligt den naturvärdesinventering (NVI) på förstudienivå som gjorts tyder på att inga höga naturvärden finns inom berört område. Baserat på detta bedöms påverkan på strandskyddets syften blir mycket begränsad. Så snart en NVI är genomförd kommer bedömningen att kompletteras med påverkan på eventuella naturvärden.

Kommunen får enligt PBL 4 kap. 17 § upphäva strandskydd för ett område om det finns särskilda skäl för det och om intresset av att ta området i anspråk på det sätt som avses med planen väger tyngre än strandskyddsintresset. Strandskyddet kommer således att upphävas i samband med att detaljplanen får laga kraft för mark planlagd som kvartersmark.

Skyddade områden

Planområdet omfattas inte av några skyddade områden.

Hushållningsbestämmelser enligt 3 kap. miljöbalken

Enligt 3 kap 1 § MB ska områden användas för det eller de ändamål för vilka områdena är mest lämpade med hänsyn till beskaffenhet och läge samt föreliggande behov. Företräde skall ges sådan användning som medför en från allmän synpunkt god hushållning.

Planbeskrivning Visnums-skogen 1:294, Björneborg - Samrådshandling

Detaljplanen ligger avskilt från befintlig bebyggelse och består i dagsläget av produktionsskog. Detaljplanen bedöms vara i överensstämmelse med miljöbalken 3 kap 1 § avseende markanvändningens lämplighet med hänsyn till detaljplanens syfte, föreliggande behov och en från allmän synpunkt god hushållning.

Särskilda hushållningsbestämmelser enligt 4 kap. MB

Planområdet ligger inte inom område som omfattas av 4 kap. MB.

Fastigheter och rättigheter

Konsekvenser för enskilda fastigheter och rättigheter

Planområdet omfattar endast fastighet Visnums-skogen 1:294. Inga rättigheter finns inom planområdet.

Konsekvenser för fastigheter utanför planområdet

Fastigheter utanför planområdet bedöms i första hand påverkas av begränsning i utveckling av egen mark om det blir aktuellt med förändrad markanvändning från nuvarande skogsbruk. Beroende på vilken typ av verksamhet som etableras inom planområdet och hur eventuella riskkällor placeras kan de beräknade riskavstånden sträcka sig utanför planområdets gränser, upp till maximalt 100 meter. Detta kan innebära att förändrad markanvändning på intilliggande fastigheter påverkas eller begränsas, exempelvis genom att vissa typer av känslig eller personintensiv bebyggelse inte är lämplig inom ett visst avstånd.

GENOMFÖRANDEFRÅGOR

Fastighetsrättsliga frågor

Fastighetsbildning

Hela planområdet ingår i samma fastighet, Visnums-skogen 1:294. vid upprättandet av detaljplanen. Planen gör möjligt att behålla all kvartersmark samlad i en fastighet eller att mark styckas av från Visnums-skogen 1:294 för att bilda nya fastigheter. Eventuella fastighetsbildningsåtgärder initieras och bekostas av fastighetsägaren.

Rättigheter

Om Visnums-skogen 1:294 styckas i flera fastigheter krävs sannolikt gemensam utfart och samordnad avfallshantering. Gemensamhetsanläggning kan då behöva bildas.

I den södra delen av område finns en gammal ledningsrätt 17-Å-1840.1 för en luftledning som inte längre är i bruk. Upphävande av ledningsrätten hanteras i samband med markköp.

Teknisk försörjning

Utbyggnad gata, gång- och cykelvägar och gångvägar

Detaljplanen består enbart av kvartersmark där interna vägar anläggs av exploatör. Ansökan ska lämnas in till Trafikverket för anslutning till väg 603. Exploatören ansvarar för ansökan och anläggande av väganslutning.

Utbyggnad vatten och avlopp

Planområdet ska anslutas till kommunalt sanitärt vatten- och avlopp.

Planbeskrivning Visnums-skogen I:294, Björneborg - Samrådshandling

Utbyggnad av fjärrvärme, el och IT-infrastruktur

Planområdet ska anslutas till fjärrvärme, el och IT-infrastruktur.

Ekonomiska frågor

Planavgift

Detaljplanens kostnader regleras i planavtal. Planavgift tas inte ut vid bygglov.

Organisatoriska frågor

Tidplan

Samråd	Kvartal 2 2026
Granskning	Kvartal 3 2026
Antagande	Kvartal 4 2026
Laga kraft	Kvartal 4 2026

Drift vatten och avlopp

Kristinehamns kommun är huvudman för allmänna dricksvatten- och spillvattenledningar och ansvarar för utbyggnad, drift och underhåll av ledningsnätet. Inom kvartersmarken ansvarar respektive fastighetsägare för utbyggnad av enskilda dricksvatten-, och spillvattenledningar vilka ska ansluta till det kommunala ledningsnätet i anvisad förbindelsepunkt.

Prövning enligt annan lagstiftning

Prövning enligt fastighetsbildningslag (1970:988)

Vid planens genomförande kan ny- och eventuell ombildning av fastigheter att aktualisera prövning mot fastighetsbildningslagen. Fastighetsbildning för att reglera mark som utgörs av kvartersmark för tekniska anläggningar söks och bekostas av ledningsägaren.

Prövning enligt Seveso-lagstiftning

Inom planområdet möjliggörs för verksamheter som kan omfattas av lagen om åtgärder för att förebygga och begränsa följderna av allvarliga kemikalieolyckor (Sevesolagen) där tillstånd eller anmälan enligt seveso-lagstiftning krävs. Om tillstånd krävs enligt 9 kap miljöbalken krävs ingen anmälan enligt Seveso.

Om det i byggskedet sker sprängningar med mer än 10 ton sprängämne (traditionellt patronerat eller känsliggjord ammoniumnitratemulsion) vid ett och samma tillfälle är verksamheten att betrakta som en Sevesoverksamhet av den lägre kravnivån och kräver anmälan. Skulle salvorna innehålla mer än 50 ton per tillfället är det istället en tillståndspliktig Sevesoverksamhet av den högre kravnivån.

Prövning enligt miljöbalk (1998:808)

Tillstånd eller anmälan enligt 9 kap miljöbalken blir sannolikt aktuellt för verksamhet som etableras inom planområdet.

Inrättande av en avloppsanordning (reningsanläggning) för dagvatten kan kräva anmälan enligt 13 § förordningen om miljöfarlig verksamhet och hälsoskydd (SFS 1998:899). Anläggningar för fördröjning, avskiljning av föroreningar och utjämning av flöde är anmälningspliktiga. Exempel på sådana är sedimenteringsdammar, torrdammar, fördröjningsmagasin och oljeavskiljare.

Planbeskrivning Visnums-skogen I:294, Björneborg - Samrådshandling

Anläggandet av en damm eller våtmark, utfyllnad i vattenområde (våtmarker), uttag av råvatten från yt- eller grundvatten samt åtgärder som påverkar grundvattnet kan vara tillstånd- eller anmälningspliktig vattenverksamhet enligt 11 kap miljöbalken.

Om det i samband med markprovtagning av området som ska exploateras upptäcks förorening behöver exploatören följa 10 kap miljöbalken. Enligt 10 kap 11 § miljöbalken ska den som äger eller brukar en fastighet, oavsett om området tidigare ansetts förorenat eller inte, genast underrätta tillsynsmyndigheten om det upptäcks en förorening på fastigheten om denna kan medföra skada eller olägenhet för människors hälsa eller för miljö.

Avhjälpandeåtgärder i förorenade områden är anmälningspliktiga enligt 28 § förordningen om miljöfarlig verksamhet och hälsoskydd (SFS 1998:899) om åtgärden kan medföra ökad risk för spridning och exponering som inte är försumbar. Anmälan ska lämnas in till tillsynsmyndigheten i god tid innan arbetena ska påbörjas.

Alla massor som schaktas bort från ett område, och det inte finns avsättning för inom det aktuella projektet, räknas som ett avfall. Om schaktmassor ska återanvändas på en annan plats och om halterna i schaktmassorna överstiger nivån för mindre än ringa risk (MRR) kan det krävas en anmälan eller tillstånd om återanvändning av avfall, vilket framgår av miljöprövningsförordningen (SFS 2013:251). Nya ledningsdragningar mellan planområde och vattenrecipient samt från kraftledning till planområdet kan kräva 12:6 samråd. Samråd sker med länsstyrelsen.

Planerad markanvändning kan påverka växter eller djur som omfattas av det allmänna biotopskyddet där dispens krävs enligt 7 kap miljöbalken.

Prövning enligt kulturmiljölagen (1988:950)

Vid åtgärder som påverkar kulturmiljölämningar ska ansökan lämnas in till länsstyrelsen och prövas med stöd av kulturmiljölagen.

Uppföljning

I miljökonsekvensbeskrivning redovisas de åtgärder som planeras för uppföljning och övervakning av den betydande miljöpåverkan som genomförandet av planen eller programmet medför (6 kap. 11 § punkt 7, miljöbalken). I tabellen nedan sammanställs åtgärdsförslag, skede för uppföljning samt ansvarig för att uppföljningen sker.

Tabell 4 Uppföljning och övervakning av den betydande miljöpåverkan som genomförandet av planen medför.

Åtgärdsförslag	Skede	Ansvarig
Uppföljning och övervakning av genomförandet av denna plan bör som ett första steg vara att kontrollera om de förebyggande åtgärder (åtgärdsförslag) som föreslagits i MKB:n har beaktats i det fortsatta arbetet. Kontroll av att de förebyggande åtgärderna (åtgärdsförslag) som har föreslagits i MKB:n har beaktats bör göras löpande under byggskedet, exempelvis genom en miljöchecklista eller miljöplan. Uppföljning bör även ske direkt efter exploatering av planområdet. För åtgärdsförslag kopplat till driftskedet bör dessa beaktas redan i samband med tillståndsprövning.	Byggskedet, tillståndsprövning	Exploatör/verksamhet
Länshållningsvattnets och byggdagsvattnets föroreningsinnehåll bör kontrolleras.	Byggskedet	Exploatör/verksamhet
Funktionen av installerad anläggning för rening av förorenat vatten bör kontrolleras och ett kontrollprogram bör upprättas för detta ändamål. Kontrollprogrammet bör	Byggskedet	Exploatör/verksamhet

Planbeskrivning Visnums-skogen I:294, Björneborg - Samrådshandling

<p>innehålla kontroll av utgående behandlat vatten och kontroll i de recipienter som ska skyddas. Referensprover bör tas innan entreprenaden påbörjas.</p>		
<p>Uppföljning bör göras för att säkerställa att dagvattenåtgärder vidtas i rätt tid för att uppfylla sin funktion. Om utbyggnad av planområdet sker i etapper, bör kontroll göras avseende att dagvatten från avrinningsområde kan renas i tillräcklig omfattning och att dagvattenreningens kapacitet vid behov successivt byggs ut.</p>	Bygglovsskedet	<p>Exploatör/verksamhet</p> <p>Uppföljning: Miljö- och stadsbyggnadsnämnden och tillsynsmyndighet enligt miljöbalken.</p>
<p>Före och under byggskedet bör det säkerställas att ingen yta utanför planområdet där strandskydd eventuellt kvarstår nyttjas som etableringsyta eller uppställningsplats för fordon.</p>	Byggskedet	<p>Exploatör/verksamhet</p> <p>Uppföljning: Miljö- och stadsbyggnadsnämnden och tillsynsmyndighet enligt miljöbalken.</p>
<p>En inventering av enskilda dricksvattenbrunnar i planområdets närområde bör genomföras. Provtagning i dessa brunnar bör genomföras innan exploateringen påbörjas, under byggskedet samt efter att exploateringen är slutförd.</p>	Byggskedet	Exploatör/verksamhet
<p>När byggnaders placering, grundläggning och dimensioner fastställts bör beräkningar avseende omgivningspåverkan för grundvatten utföras.</p>	Byggskedet, projekteringskede	Exploatör/verksamhet
<p>I det fall det etableras en miljöfarlig verksamhet inom planområdet som inte är tillståndspliktig A- eller B-verksamhet behöver släckvattenfrågan lyftas i samband med bygglovsprövningen för att höjdsättning och utformning av området ska möjliggöra en uppsamling av släckvatten. För en tillståndspliktig miljöfarlig verksamhet bör släckvattenfrågan kunna hanteras inom ramen för tillståndsprövningen.</p>	Bygglovsskedet	<p>Exploatör/verksamhet</p> <p>Uppföljning: Miljö- och stadsbyggnadsnämnden och tillsynsmyndighet enligt miljöbalken</p>