

Landskapsbilsanalys

Detaljplan Visnums-skogen 1:294, Björneborg, Kristinehamns kommun

2026-04-21



Uppdragsgivare: Kristinehamns kommun
Konsult: Norconsult Sverige AB, Kungsgatan 6, 96161 Boden
Uppdragsnummer 1099523

Beskrivning av bild på framsida - Vy från Eriksbadet söder om planområdet med fotomontage med byggnad som omfattar hela planområdet. Byggnaden har en höjd på 25 meter.

► Innehållsförteckning

Landskapsbildsanalys med visualisering av förändringar i landskapsbilden	3
Sammanfattande bedömning	4
Planområdet	5
Metod	6
Genomförande	6
Metod för bedömning av värde och effekt på landskapsbilden och kulturmiljön	7
Avgränsning	8
Landskapet idag	9
Platsfoton	11
Siktlinjeanalys	19
Visualiseringar fotomontage	20
Bedömning	24
Riktlinjer gestaltning	26

Landskapsbildsanalys med visualisering av förändringar i landskapsbilden

I samband med planarbetet med detaljplan för Visnums-skogen 1:294 nordöst om Björneborg, Kristinehamns kommun, har en landskapsbildsanalys tagits fram för att visualisera de förändringar som kan förväntas ske inom planområdet. Syftet med detaljplanen är att möjliggöra markanvändning för ytkrävande, storskalig industriverksamhet med tillhörande infrastruktur. Detaljplanen som tas fram innebär en tillåten byggnadshöjd på 25 meter och totalhöjd för enstaka objekt på 40 meter. Landskapsbildsanalysen har fokuserat på hur byggrätten kommer att upplevas utifrån det omgivande landskapet. Vidare utreds också landskapsbildspåverkan på kulturmiljön i Björneborg.

Landskapsbilden kan definieras som den samlade visuella upplevelsen av ett område, där topografi, vegetation, markanvändning, bebyggelsestruktur och historiska lager samverkar och skapar ett visuellt och rumsligt sammanhang. Denna landskapsbildsanalys behandlar planområdet och dess relation till omgivande landskap och kulturmiljö, bebyggelse och sjösystem, med fokus på landskapets karaktär, läsbarhet och visuella tålighet.

Sammanfattande bedömning

Landskapsbild

Planområdet utgör ett måttligt kuperat barrskogslandskap med begränsade utblickar och relativt sluten rumslighet, vilket gör landskapet förhållandevis tåligt för förändring. Sjöarna Vismen och Sälsjön bidrar med vissa landskapsvärden, men dessa är visuellt begränsade av skog. Synligheten av planområdet uppstår främst i nära anslutning till området, med viss exponering mot Björneborg, Vismen och Sälsjön.

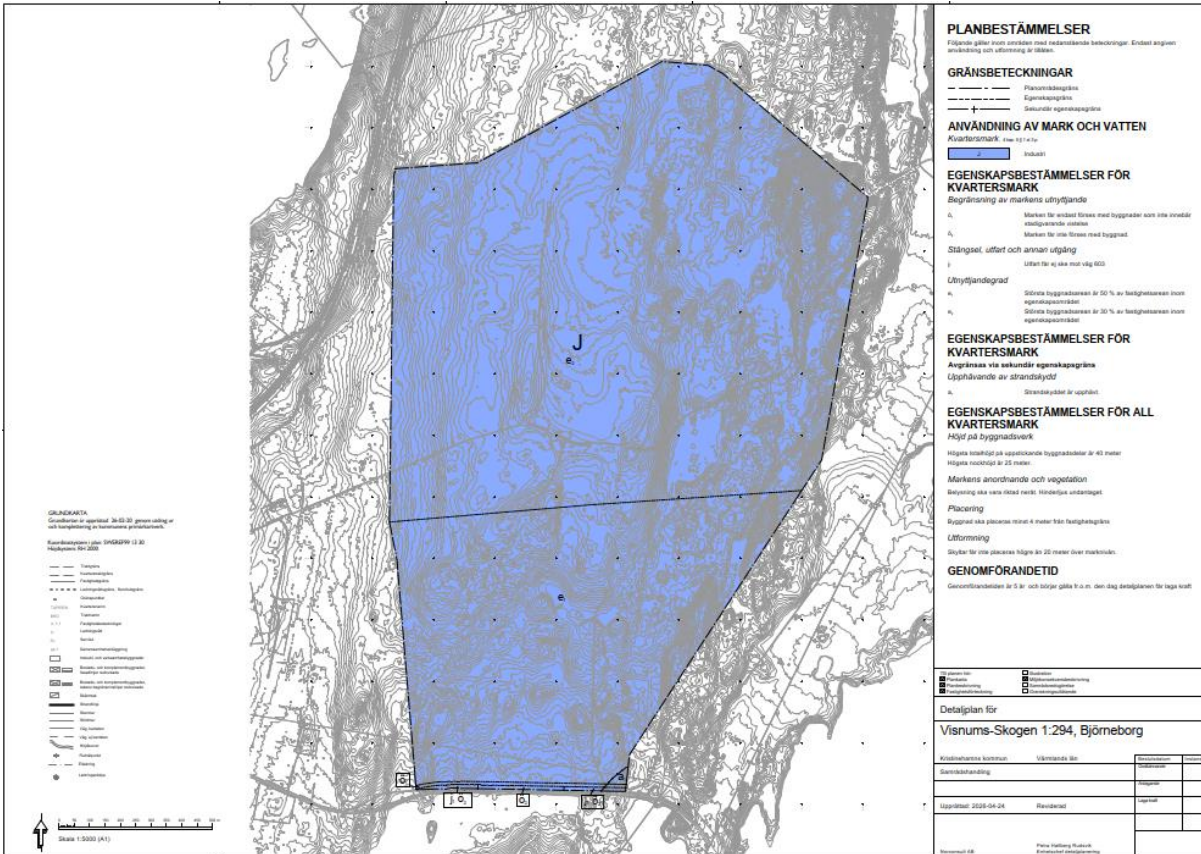
Uppstickande element på 40 meter inom planområdet syns över större områden men upplevs som punktvisa inslag och dominerar inte landskapsbilden. Sammanfattningsvis visar bedömningen att landskapets värde är litet då området är glesbebyggt och saknar tydliga utblickar eller visuella landmärken. Den förväntade effekten bedöms som liten negativ, eftersom påverkan främst är lokal och till stor del dämpas av omgivande vegetation samt avtar med ökat avstånd. Planförslagets konsekvenser för landskapsbilden bedöms sammanfattningsvis bli en liten negativ konsekvens.

Kulturmiljön

Björneborgs bruksmiljö, inklusive herrgården och stålbruket, påverkas inte direkt visuellt av byggrätten i planen. Karaktären, rumsligheten och upplevelsen av kulturmiljön bevaras, då bebyggelsen i planområdet endast i liten utsträckning är synlig. Uppstickande element på 40 meter kan synas, men påverkar inte kulturmiljöns centrala delar.

Sammanfattningsvis visar bedömningen att kulturmiljöns värde är måttligt, eftersom området utgör en regionalt betydelsefull kulturmiljö med historisk kontinuitet och tydlig bruksmiljökaraktär. Den förväntade effekten bedöms som liten negativ, då planområdet främst påverkar det närliggande skogslandskapet och inte brukets kärnområden i någon större utsträckning. Synligheten dämpas dessutom av vegetation och de tillkommande elementen dominerar inte i landskapet. Planförslagets konsekvenser för kulturmiljön bedöms sammanfattningsvis bli en liten negativ konsekvens.

Planområdet



Karta 1. Plankarta med beskrivning.

Den södra delen av planområdet möjliggör för en exploateringsgrad på 50 % medan den norra delen möjliggör för en exploateringsgrad om 30 %. Planen begränsar inte var byggnation får ske inom området vilket innebär att byggnader kan placeras vid plangräns. Inom hela planområdet möjliggörs för en högsta nockhöjd på 25 meter. Utöver nockhöjden får uppstickande byggnadsdelar på maximalt 40 meter uppföras.

Metod

Genomförande

För att bedöma hur landskapsbilden påverkas har en siktlinjeanalys i GIS, kartanalyser och ett platsbesök genomförts samt så har en digital 3D-modell skapats för att göra fotomontage. Platserna är representativa och har valts utifrån där huskroppar inom planområdet kan komma att vara synliga i landskapet och där människor vistas i bostadsnära miljöer eller miljöer av kulturell och rekreativ betydelse. Platserna redovisas under avsnitt Platsfoton och i karta 3. 3D-modellen genererar relativt pålitliga visualiseringar över hur tänkt bebyggelse kan komma att uppfattas utifrån olika betraktelsevinklar. 3D-modellen har använts för att göra skalriktiga vymontage av foton tagna vid platsbesök. Fotografierna har tagits med en Nikon D850 med 50 mm brännvidd och i ögonhöjd på cirka 150 cm. Modellen har skapats utifrån befintliga markhöjdsdata, grundkartans bebyggelse och höjdkurvor. Visualiseringarna är framtagna med 3ds Max. Den nya bebyggelsen i modellen omfattar hela planområdet, har en maximal höjd på 25 meter och illustreras av en blå solid kropp för att tydligt visa byggnadens placering och synlighet i vymontagen. Inom modellen sparas ingen vegetation inom planområdet.

Syftet med att bebyggelsen omfattar hela planområdet, det vill säga det maximala nyttjandet i siktlinjeanalysen och vymontagen är för att visa ett så kallat *worst case* scenario. Färgen på byggnaden i vymontagen är illustrativ och kan göra att byggnaden uppfattas som större och att byggnadens utbredning kommer framträda mycket mer än i verkligheten. Den *worst case* ansats som använts innebär således att konsekvenserna överskattas då sannolikheten att hela planområdet exploateras med en sammanhängande byggnadskropp till maximal tillåten byggnadshöjd är högst osannolik, se bild nedan. Detta eftersom planens exploateringsgrad är reglerad till 30-50% inom planområdet. En mer realistisk utformning är att det kommer att finnas ett flertal byggnader med varierande byggnadshöjd och avstånd mellan byggnader. Då placeringen av byggnaderna inte är bestämda har därför hela planområdet tagits med. Uppstickande element med tillåten maxhöjd på 40 meter har inte tagits med i 3D-modellen men tas i beaktning vid bedömningen.

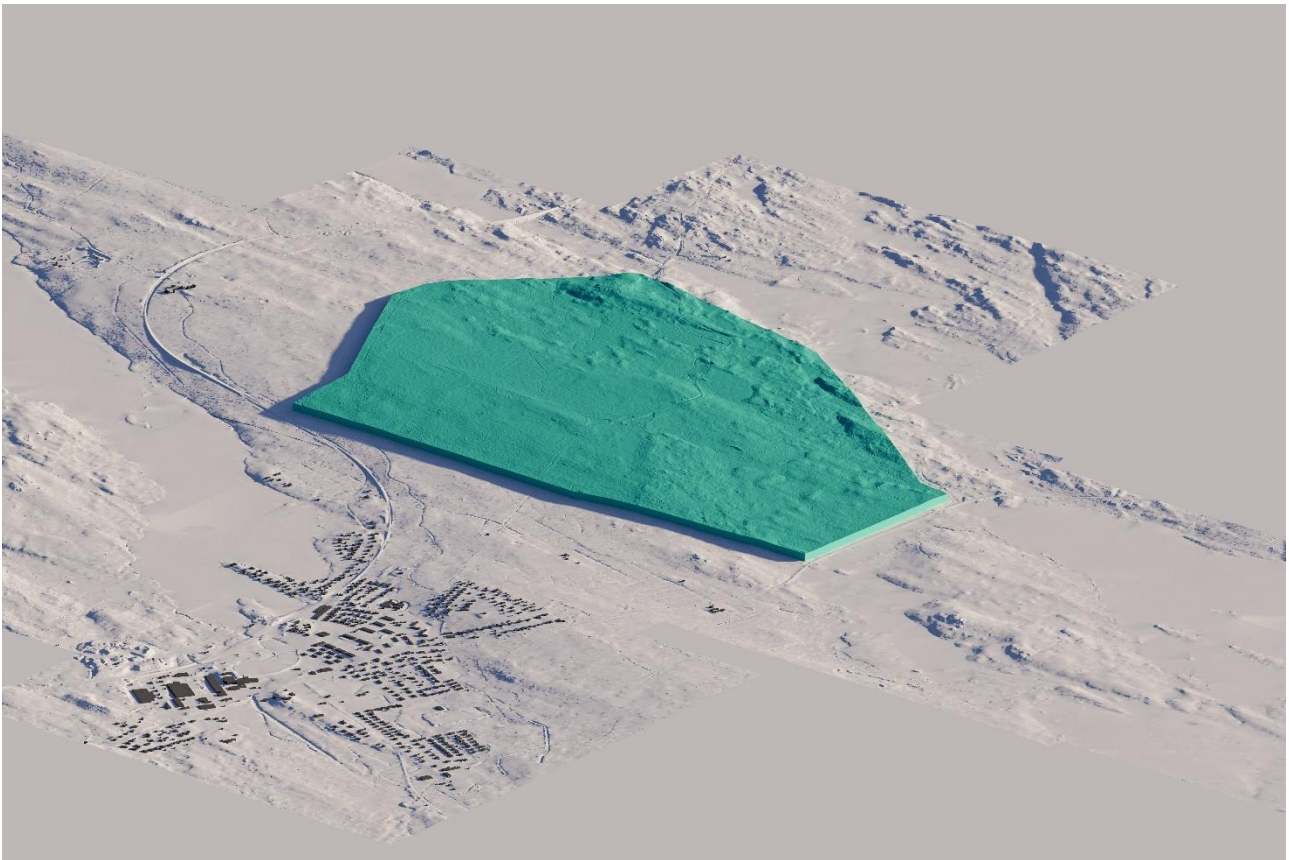


Bild över Björneborg och planområdet. Vyn är från sydvästlig riktning. Bilden är tagen ur en 3D-modell som omfattar hela planområdet och som har en höjd på 25 meter. Modellen har använts i framtaganden av vymontage och visar ett så kallat *worst case*-scenario.

Metod för bedömning av värde och effekt på landskapsbilden och kulturmiljön

Bedömningen av visuell påverkan på landskapsbilden och kulturmiljön har genomförts i två steg: först en klassificering av områdets värde, därefter en bedömning av exploateringsens effekt. Slutligen vägs dessa samman till en samlad konsekvensbedömning.

Områdets värde har klassificerats utifrån kriterierna mycket högt, högt, måttligt och litet. Bedömningen baseras på landskapets visuella egenskaper, såsom grad av sammanhållen karaktär, förekomst av utblickar, landmärken och visuella stråk samt hur området används och upplevs av allmänheten. Även områdets betydelse i ett större sammanhang – lokalt, regionalt eller nationellt – har vägts in. Underlaget utgörs, som beskrivet i avsnittet ovan, av siktlinjeanalys, kartstudier, platsbesök och vymontage.

Effekten av planerad åtgärd har bedömts utifrån hur landskapsbildens värden förändras. Klassificeringen följer skalan stor negativ, måttlig negativ, liten negativ, ingen/obetydlig, liten positiv, måttlig positiv och stor positiv. Bedömningen utgår från i vilken grad landskapets eller kulturmiljöns karaktär, utblickar, landmärken och visuella stråk påverkas, samt om den planerade bebyggelsen blir dominerande, anpassas till landskapet eller döljs helt eller delvis.

Avgränsning

Syftet med landskapsbildsanalysen är att visualisera och bedöma hur de nya byggnaderna som möjliggörs genom planen kan komma att upplevas. Därför görs inga visualiseringar inom planområdet. Den här landskapsbildsanalysen omfattar även en bedömning av de visuella effekterna på kulturmiljön. Fördjupad bedömning om kulturmiljön finns i en separat rapport.

I stort så ligger planområdet inbäddat i skogsmark och är därför inte synligt på långa avstånd. Utifrån denna tidiga bedömning beslutades att landskapsbildsanalysen skulle avgränsas till påverkansområdet kring planområdet. Urvalet av vyer har skett efter varifrån byggnationen kan tänkas synas mest samt utifrån där människor vistas – i Björneborg, vid en rastplats och vid platser med rekreativa och kulturella värden såsom badplatser vid Vismen och Sälsjön.

Landskapet idag

Nedan beskrivs landskapets huvudsakliga karaktärsdrag i närområdet till det aktuella planområdet.

Områdets karaktär, struktur och natur

Planområdet är beläget nordost om Björneborg tätort och utgörs av ett måttligt kuperat skogslandskap som idag saknar bebyggelse. Topografin inom planområdet präglas av variationer i marknivå på runt 20 meter med successiv stigning åt mitten och de nordostliga delarna av planområdet. Vegetationen domineras av barrskog, och markanvändningen präglas av skogsbruk. Det kuperade skogslandskapet som omger planområdet med undantag i Björneborg tätort, sjön Vismen och Sälsjön medför att rumsbildningen i hög grad är sluten. Siktavstånden är generellt begränsade, och upplevelsen av landskapet är i stor utsträckning sekventiell – det vill säga att det upplevs genom rörelse snarare än genom överblick. Detta påverkar landskapets läsbarhet, då större sammanhang inte omedelbart framträder utan kräver orientering och förflyttning.

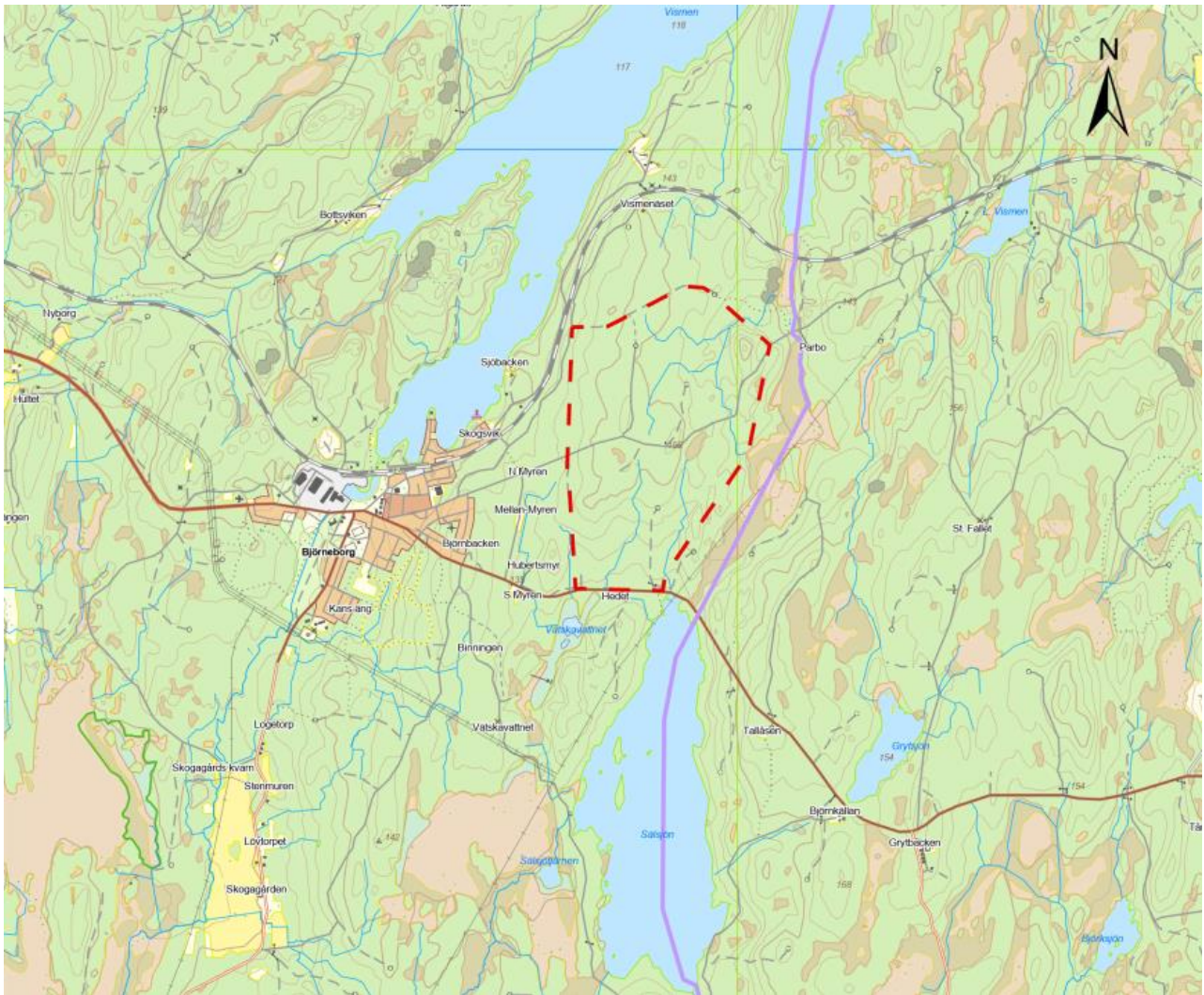
Väster om planområdet ligger sjön Vismen och söder om planområdet ligger Sälsjön. Sjöarna utgör ett visuellt och rekreativt värde. Eftersom sjöarna till stora delar omges av skog begränsas utblickarna över vattenytan. Den strandnära vegetationen fungerar som en visuell barriär och minskar sjöns visuella dominans i landskapsbilden. Detta innebär att sjön främst upplevs lokalt, i direkt anslutning till strandlinjen, snarare än som ett övergripande landskapselement. I ett landskapsbildsperspektiv bidrar detta till att planområdet och sjön Vismen inte bildar ett öppet, storskaligt landskapsrum, utan snarare flera mindre, avgränsade rum med begränsade siktlinjer.

Landskapets läsbarhet är måttlig. Den tydliga gränsen mellan tätort och skogsmark gör de övergripande strukturerna begripliga, de historiska och industriella elementen i Björneborg bidrar till läsbarheten och orienteringen i landskapet, däremot inom skogslandskapet är orienterbarheten mer begränsad.

Landskapet och planområdet kan generellt bedömas som tåligt ur landskapsbildssynpunkt, då det utgörs av produktionsskog och som i större skala även omges av vindkraftverk och infrastruktur. Skogslandskap har ofta en högre visuell absorptionsförmåga än öppna jordbrukslandskap, eftersom vegetationens täthet kan dölja eller mildra intrång. Den kuperade terrängen förstärker denna effekt genom att bryta siktlinjer och minska exponeringen på längre avstånd.

Bebyggelse och kulturmiljö

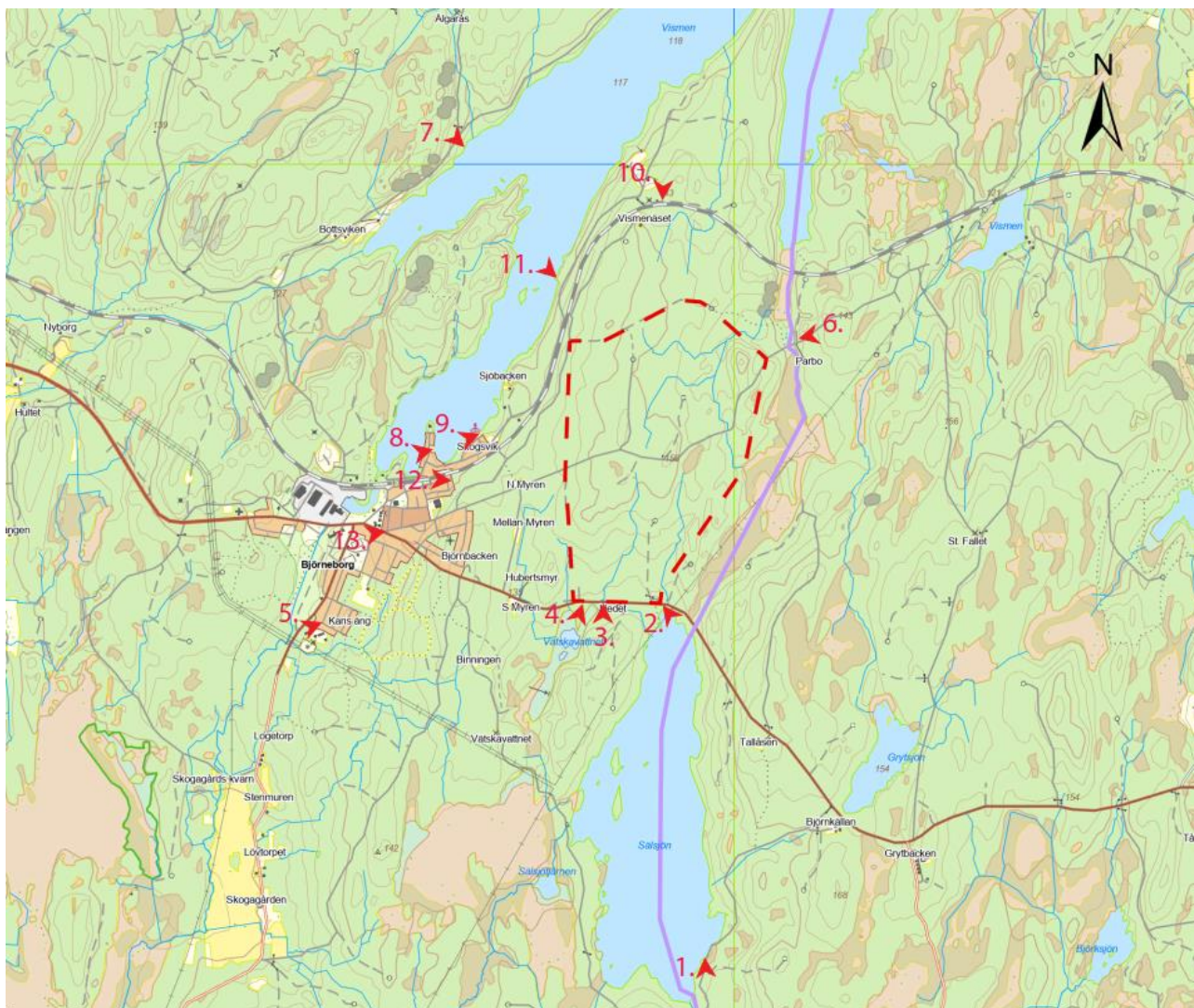
Den samlade bebyggelsen återfinns huvudsakligen inom Björneborgs tätort, som är en bruksort med rötter i 1600-talets järnbruksverksamhet. Orten har vuxit fram kring det historiska järnbruket, vilket idag är ett stålbruk. Björneborg är med särskilt fokus på herrgården, flyglarna och den omgivande bruksmiljön, utpekade som värdefull kulturmiljö i Länsstyrelsens kulturmiljöprogram "Ditt Värmland". Utöver det regionala utpekande omfattas inte Björneborg eller planområdet av några riksintressen. Värmlandsbanan passerar genom Björneborg och vidare längs planområdets västra och norra sida. Den industriella kontinuiteten utgör en central del av Björneborgs identitet och bidrar till att tydliggöra landskapets kulturhistoriska sammanhang. Bruksortens struktur är relativt koncentrerad, vilket innebär att övergången mellan tätort och omgivande skogslandskap är tydlig. Detta skapar en kontrast mellan det industrialiserade och det skogsdominerade landskapet.



Karta 2. Karta över planområdet och omkringliggande landskap. I väster om planområdet ligger Björneborg och sjön Vismen. I söder finns Sölsjön. Väg 603 passerar söder om planområdet och förbinder Björneborg med Degerfors. Väster och norr om passerar Värmlandsbanan.

Platsfoton

Tretton platser i omgivande landskap har valts ut för att undersöka eventuell påverkan på landskapsbilden. Platserna är representativa och har valts utifrån där huskroppar inom planområdet kan komma att vara synliga i landskapet och där människor vistas i bostadsnära miljöer eller miljöer av kulturell och rekreativ betydelse. Badplatser (1,7,9 och 11), en rastplats (2), bostäder och skolmiljö (4,5,6,8,9,10,12 och 13) valdes ut för platsbesök och fotografering. Följande foton ger en bild av landskapets karaktär och befintlig vegetation i planområdets omgivningar.



Karta 3 över planområdet som är markerat med pilar varifrån platsfoton tagits.



Foto 1. Vy från Eriksbadet söder om planområdet. I vänstra bilden skymtar vindkraftverk som står väster om sjön Vismen.



Foto 2. Vy från Säljsjöns rastplats i nära väg 603. Befintlig vegetation bildar en ridå framför planområdet.



Foto 3. Vy söder om planområdet, direkt i anslutning till väg 603.



Foto 4. Vy i nordöstlig riktning nära planområdet i söder, i nära anslutning till väg 603.



Foto 5. Vy från korsning Skolgatan – Rudenschöldsgatan i Björneborg.



Foto 6. Vy öster om planområdet. Här bildar vegetationen en tät korridor och det går inte att se långt in i planområdet.



Foto 7. Vy från badplats på västra sidan om Vismen.



Foto 8. Vy från Skogviksvägen.



Foto 9. Vy från Sjöstigen i anslutning till Gräsviksbadet.



Foto 10. Vy norr om planområdet i anslutning till järnvägen. Vegetationen bildar en tät ridå och det är svårt att se in mot planområdet.



Foto. 11 Vy från badplats väster om planområdet. Vegetationen bildar en tät korridor mot planområdet.

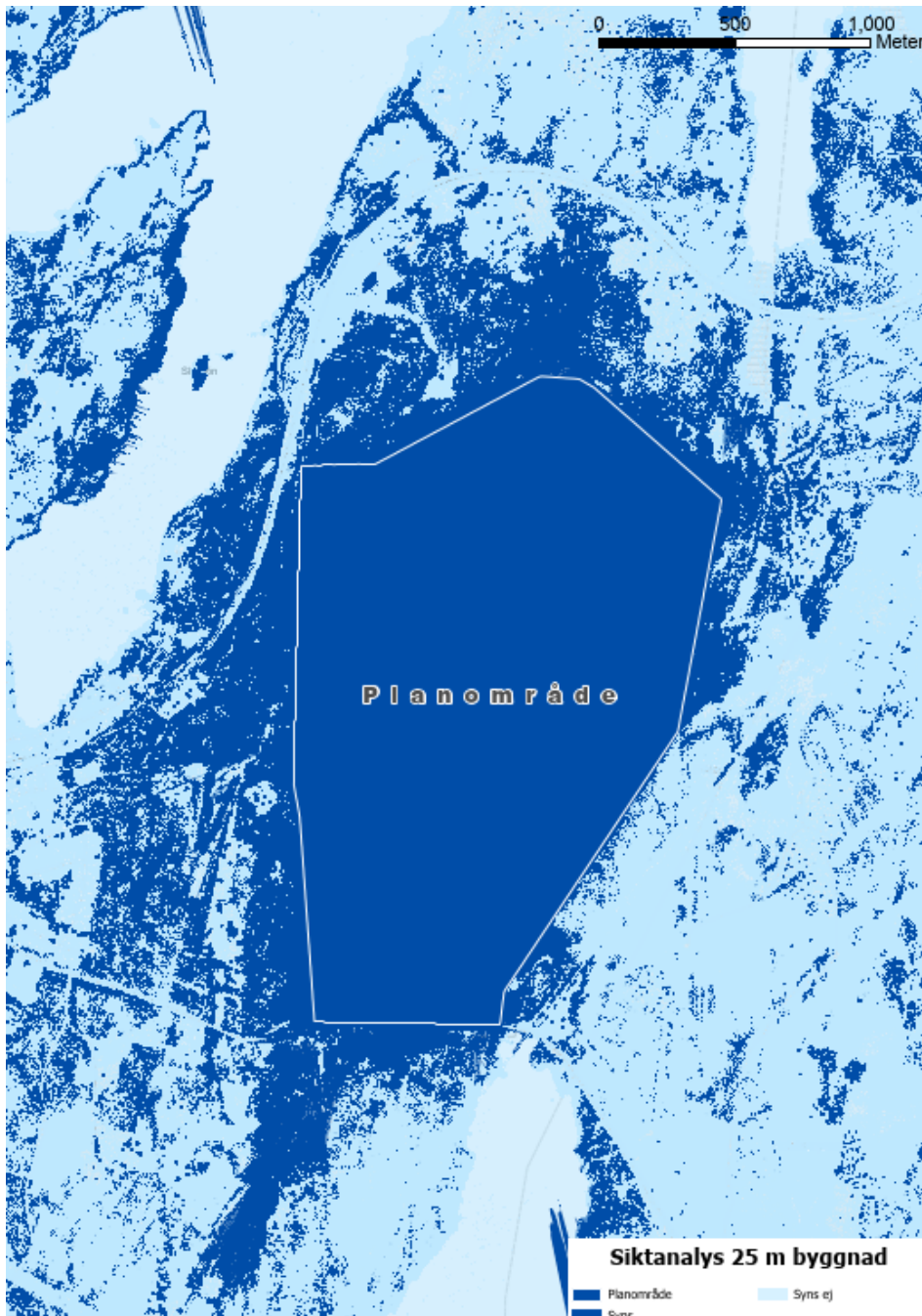


Foto 12. Vy från Verkstadsgatan i Björneborg.



Foto 13. Vy från Parbovägen i Björneborgs centrum.

Siktlinjeanalys



Enligt siktlinjeanalysen förväntas bebyggelsen främst vara synlig närmast planområdets södra, västra och norra delar och påverkan blir därför mest påtaglig och dominerande nära planområdet. Väster om Vismen blir planområdet synligt nära strandkanterna. I Björneborg tätort avtar synligheten i de centrala och västra delarna. Planområdet blir framträdande längs med Säljöns östra delar. Med höjden på 25 meter har byggnaden förutsättningar att bli synlig även på längre avstånd då bebyggelsen når över trädtopparna. Detta påverkar inte landskapsbilden väsentligt på håll. Exploateringen förväntas ge en liten negativ effekt.

Visualiseringar fotomontage

Fotomontagen redovisar byggnadsvolymer från 3D-modellen infogade i foton som tagits från platsbesök. De utvalda vyerna har identifierats utifrån en förhandsbedömning av var bebyggelsen bedöms bli mest framträdande, i syfte att tydliggöra den potentiella påverkan på landskapsbilden. Nedan visas sju vymontagebilder som har tagits fram, vilka representerar platser där påverkan förväntas bli som störst. Foto 13 bedöms tydligast illustrera den visuella påverkan på kulturmiljön.

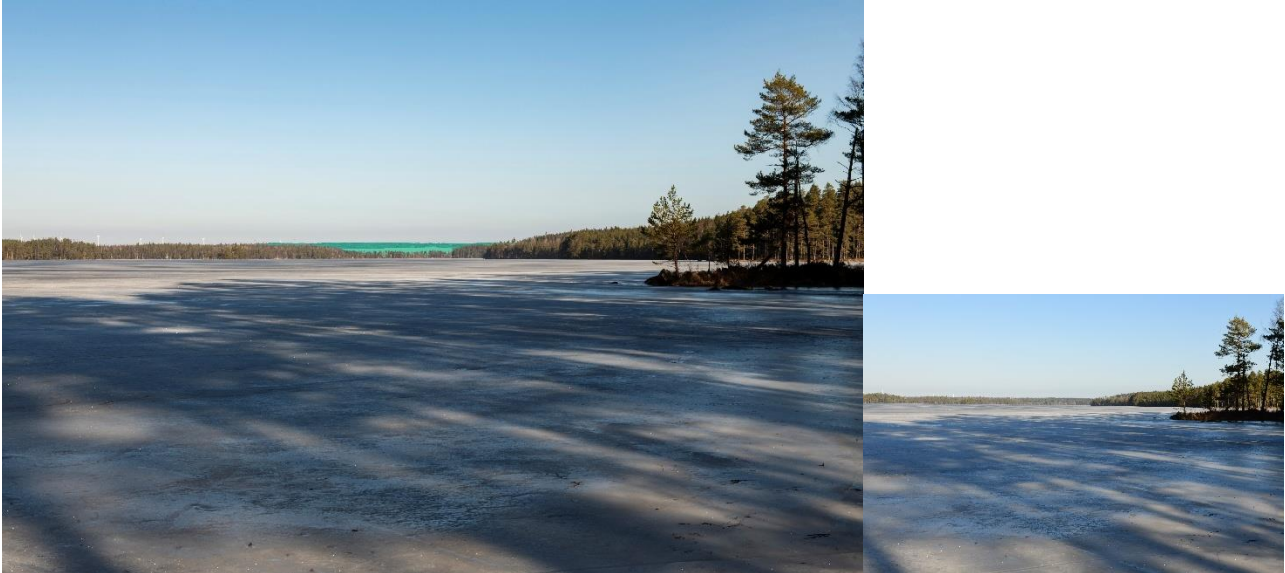


Foto 1. Fotomontage från Eriksbadet söder om planområdet. Här syns byggnadsvolymer tydligt då den bryter horisonten. Exploateringen blir tydlig i landskapet och ger måttlig negativ effekt på landskapsbilden.



Foto 5. Vy från korsning Skolgatan – Rudenschöldsgatan i Björneborg. Byggnadsvolymer är inte synliga utan döljs av topografin och vegetationen. Här bedöms förslaget inte ge någon effekt på landskapsbilden.



Foto 6. Vy öster om planområdet. Här syns byggnadsvolymen tydligt över träden. Exploateringen blir tydlig i landskapet och ger måttlig negativ effekt på landskapsbilden.



Foto 7. Vy från badplats på västra sidan om Vismen. Byggnadsvolymen skymtar i horisonten bakom trädtopparna. På grund av trädridån blir inte byggnaden särskilt märkbar. Exploateringen blir inte dominerande i landskapet och påverkan på landskapsbilden bedöms bli liten.



Foto 9. Fotomontage från Skogsviksvägen. Byggnadsvolymen är inte märkbart synlig utan döljs av topografin och vegetationen. Här bedöms förslaget inte ge någon effekt på landskapsbilden.



Foto 12. Vy från Verkstadsgatan i Björneborg. Byggnadsvolymen är inte synlig utan döljs av topografin och vegetationen. Här bedöms förslaget inte ge någon effekt på landskapsbilden.



Foto 13. Fotomontage från Centrum i Björneborg. Byggnadsvolymen hamnar bakom trädriddån och syns ej. Förslaget bedöms inte ge effekt på landskapsbilden.

Bedömning

Bedömning av konsekvenser för landskapsbilden

Planområdet utgör ett måttligt kuperat barrskogslandskap med begränsade utblickar och en relativt sluten rumslighet. Landskapet kan betraktas som relativt tåligt för förändring. Närheten till sjön Vismen och Sälsjön ger potentiella landskapsvärden, men dessa är visuellt begränsade av omgivande skog.

I de framtagna fotomontagen och siktlinjeanalysen har ett så kallat *worst case scenario* tillämpats, vilket innebär att den visuella påverkan redovisas utifrån en situation där effekterna antas vara maximala genom byggnation över hela planområdet. Förekomsten av vegetationsridåer bedöms dock kunna ha en dämpande effekt på påverkan på landskapsbilden.

Vidare är bebyggelsen i fotomontagen redovisad med en tydlig och kontrasterande färgsättning i syfte att pedagogiskt illustrera volymernas utbredning och lokalisering. Denna typ av visualisering kan innebära att byggnaderna framstår som mer framträdande än vad som kan förväntas vid ett faktiskt genomförande, där färg- och materialval normalt anpassas till omgivande landskap för att minska visuell påverkan.

Exploateringsgraden inom planområdet är dessutom begränsad, med 50 procent i den södra delen och 30 procent i den norra delen. Detta innebär att betydande delar av området inte kommer att bebyggas, vilket möjliggör bevarande av befintliga landskapselement och bidrar till att upprätthålla en viss visuell kontinuitet i området.

Uppstickande element med en maxhöjd på 40 meter kan ge en visuell påverkan på landskapsbilden. Höjden medför att de blir synliga i ett större geografiskt område och smala strukturer kan ge en ny karaktär till ett i övrigt homogent landskap. Samtidigt innebär den begränsade bredden hos uppstickande element, som exempelvis skorstenar, att de upplevs som punktvisa inslag snarare än stora objekt. Effekten blir därför inte lika påtaglig. Visuell påverkan på landskapsbilden från uppstickande element förväntas uppstå i Björneborg, intill Vismen och Sälsjön då uppstickande element bryter horisontlinjer och skapar nya visuella fokuspunkter.

Sammantaget bedöms detta medföra att den påverkan på landskapsbilden som redovisas i fotomontage och siktlinjeanalys sannolikt snarast överskattar den faktiska påverkan. Den reella visuella effekten av planförslaget förväntas därmed bli mer begränsad än vad som framgår av redovisade *worst case scenario*.

Landskapsvärdet bedöms som *litet* utifrån att landskapet är glesbebyggt och i liten utsträckning har utblickar, landmärken eller visuella stråk.

Effekten på landskapsbilden bedöms sammantaget som ***Måttlig negativ*** utifrån synligheten av planområdet blir påtaglig nära planområdet. Viss exponering förekommer i Björneborg, vid Vismen och Sälsjön men påverkan och dominerande uttryck minskar med avståndet. Vegetationen döljer och mildrar exponeringen av byggnaden i delar av omgivande landskap men når inte över byggnadens höjd om 25 meter. Uppstickande element (40 m) innebär visuell påverkan men ej ett dominerande inslag i landskapsbilden.

Sammanfattningsvis bedöms planförslagets konsekvenser för landskapsbilden bli en liten negativ konsekvens.

Bedömning av konsekvenser för kulturmiljön

Björneborg påverkas inte direkt av planområdet och karaktären i Björneborg bevaras, de utpekade kulturmiljöerna påverkas därför inte vad gäller rumslighet eller upplevelse. Uppstickande element från planområdet förväntas vara synliga medan bebyggelse i liten utsträckning är synlig och heller inte dominerande.

Kulturmiljövärdet bedöms **som Måttligt** utifrån att det har en regional betydelse, herrgården och bruket med dess historiska kontinuitet och karaktär.

Effekten bedöms som **Liten negativ** utifrån synligheten av planområdet främst påverkar nära planområdet och inte vid bruket eller herrgårdsmiljön. Viss exponering förekommer i Björneborg men påverkan och dominerande uttryck minskar med avståndet. Vegetationen döljer och mildrar exponeringen av byggnaden i delar av omgivande landskap. Uppstickande element (40 m) innebär visuell påverkan men innebär ej ett dominerande inslag i landskapsbilden eller påverkan på kulturmiljön.

Sammanfattningsvis bedöms planförslagets konsekvenser för kulturmiljön bli en liten negativ konsekvens.

Riktlinjer gestaltning

Riktlinjer gestaltning utgör inget krav utan är förslag på åtgärder som kan mildra konsekvenserna ytterligare av planförslaget.

Fasad

För att minska byggnationens visuella påverkan och dominans i landskapsbilden kan man arbeta med färgsättning och materialval för byggnaderna. En färgsättning med ljusare övre del av byggnaden gör att den smälter in med himlen och horisonten bättre, medan mörkare eller dämpade färger i den nedre delen kan harmonisera med mark och vegetation. Material med matt eller naturlig yta kan ytterligare reducera reflektioner och visuellt genomslag. Genom att använda nyanser som anpassas till omgivande skog och mark kan byggnaden upplevas som mindre framträdande och mer integrerad i landskapet.

Vegetation

Befintlig vegetation fungerar som en naturlig ridå som bryter siktlinjer och minskar byggnadens visuella intryck, och är därför mycket viktig att bevara i utkanterna av planområdet. Att bevara trädridåer nära planområdets gränser, samt komplettera med ny plantering där det saknas, bidrar till att reducera synligheten från omgivande vyer och bibehålla landskapets karaktär.