

Datum: 2026-04-24

Projekt ID: D0260527

Kund: Kristinehamns kommun

Kulturmiljöutredning

Inför detaljplan Visnums-skogen 1:294, Björneborg,
Kristinehamns kommun

Innehållsförteckning

Sammanfattning	3
1 Inledning.....	4
1.1 Projektbakgrund och syfte.....	4
1.2 Metod.....	5
1.3 Kulturhistoriskt lagskydd	5
1.3.1 Fornlämningar	5
1.3.2 Miljöbalken och plan- och bygglagen.....	5
2 Förutsättningar kulturmiljö	7
2.1 Tidigare inventeringar och arkeologiska undersökningar.....	7
2.2 Kulturhistorisk bakgrund och fornlämningsbild	7
Lämningar inom planområdet.....	10
2.2.1 Björneborg.....	12
3 Analys av kartmaterial	14
3.1 Historiskt kartmaterial	14
3.2 Analys av terrängskuggningsmodell.....	17
4 Slutsats och rekommendationer	19
Referenser	20

Sammanfattning

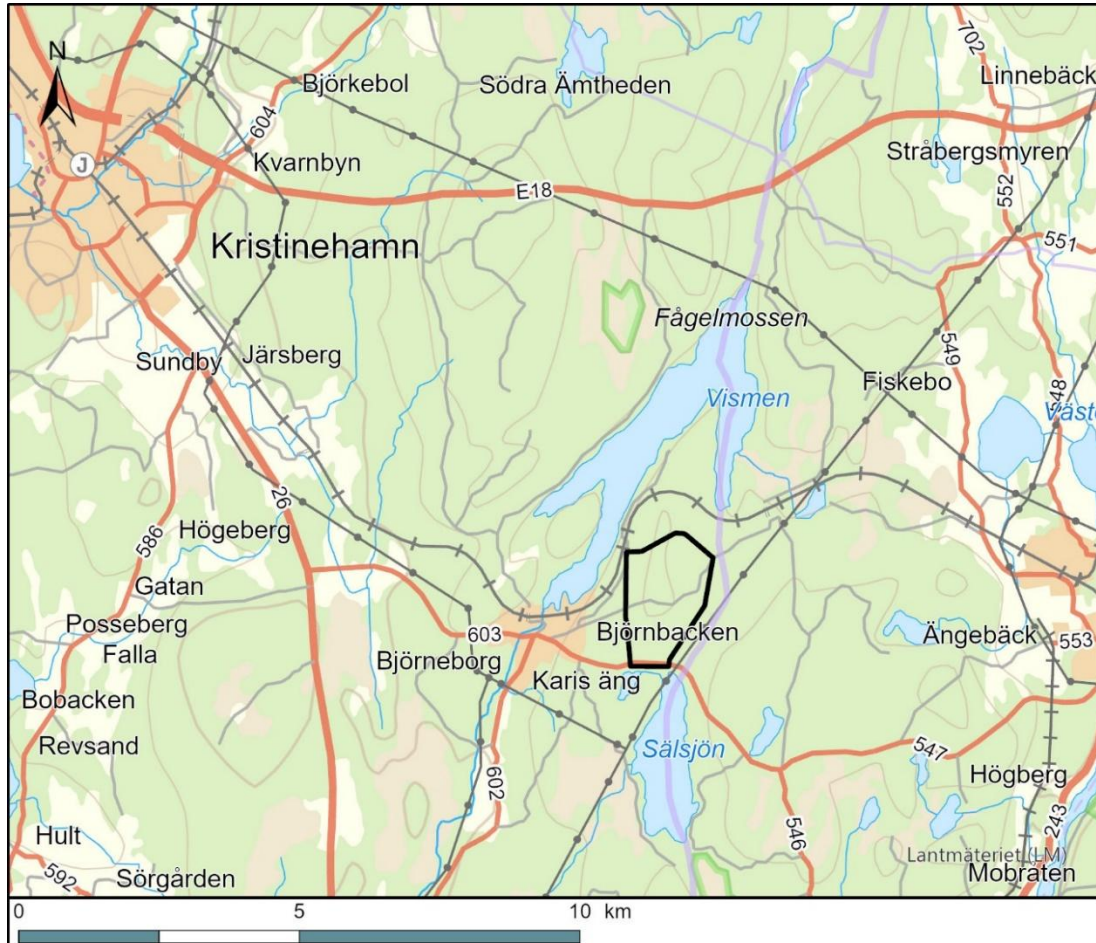
Planområdet omfattar cirka 270 hektar skogsmark öster om sjön Vismen i Kristinehamns kommun. Området har historiskt utgjort ett utmarksbruk med lång kontinuitet i skogsnäringen och utan känd permanent bebyggelse. Markanvändningen har i huvudsak bestått av skogsbruk, vilket även avspeglas i dagens landskap med produktionsskog, hyggen och våtmarker.

Inga fornlämningar eller övriga kulturhistoriska lämningar är registrerade i Riksantikvarieämbetets kulturmiljöregister inom planområdet. Däremot finns sju objekt registrerade i Skogsstyrelsens databas Skogens pärlor, bestående av sex militärhistoriska lämningar från beredskapstiden samt ett område med skogsbrukslämningar i form av en resmila och en kolarkoja. Lämningarna saknar antikvarisk bedömning och behöver därför besiktigas i fält för att kunna klassificeras korrekt.

Analys av terrängskuggningsmodell visar dessutom ett 20-tal möjliga kolningsanläggningar inom området. Dessa måste bekräftas genom arkeologisk inventering innan det kan avgöras om de utgör fornlämningar eller övriga kulturhistoriska lämningar. Planområdets läge i anslutning till Björneborgs bruk – en särskilt värdefull kulturmiljö – talar för att ytterligare spår av historiskt skogsbruk och kolning kan förekomma.

Rekommendationen är därför att en arkeologisk inventering, motsvarande en arkeologisk utredning steg 1, med högtäckningsgrad genomförs inom planområdet inför fortsatt planläggning. Inventeringen bör omfatta såväl de registrerade objekten i Skogens pärlor som de potentiella kolningslämningarna.

1 Inledning



Figur 1. Översiktsskarta där detaljplanens läge är markerat med svart linje. Skala 1:130 000

1.1 Projektbakgrund och syfte

På uppdrag av Kristinehamns kommun har AFRY genomfört en kulturmiljöutredning inom ett område strax öster om sjön Vismen i Kristinehamns kommun. Kommunen avser att planlägga ett större område som syftar till att möjliggöra markanvändning för yrkrävande, storskalig industriverksamhet med tillhörande infrastruktur.

Planområdet är beläget intill bruksorten Björneborg (Figur 1), i anslutning till sjöarna Vismen och Sälsjön, och omfattar ca 270 hektar (ha). Området är kuperat och består huvudsakligen av produktionsskog där barrblandskog med inslag av lövträd dominerar, hyggen och våtmarker.

Arbetet har genomförts med syfte att översiktligt beskriva och identifiera områdets kulturhistoriska förutsättningar.

1.2 Metod

Kulturmiljöutredningen har genomförts som en GIS- och skrivbordsanalys. Planområdet och dess närområdes historia har sammanställts utifrån litteratur-, arkivstudier och analys av historiskt kartmaterial och terrängskuggningsmodell.

1.3 Kulturhistoriskt lagskydd

Kulturmiljö omfattar de miljöer som formats av människans verksamhet och inkluderar i vid bemärkelse såväl odlingslandskap och urbana miljöer som enskilda byggnader och lämningar. Kulturmiljön förmedlar kunskap om tidigare samhällen, till exempel om hur människan har utnyttjat naturens resurser och hur olika föreställningar, ideal och bruk har påverkat den fysiska omgivningen över tid.

Det är länsstyrelsen i respektive län som beslutar, med stöd i kulturmiljölagen (1988:950) (KML), miljöbalken (1998:808) (MB) samt plan- och bygglagen (2010:900) (PBL), om arkeologiska insatser vid en registrerad lämning. Länsstyrelsen kan också begära arkeologisk utredning vid misstanke om okända fornlämningar. Arkeologiska utredning och undersökningar bekostas av exploatören. Kulturmiljölagen reglerar även lagskydd gällande fornfynd, byggnadsminnen och kyrkliga byggnadsminnen samt ortnamn. Lagen skyddar samtliga fornlämningar och kyrkomiljöer i området. Kulturmiljöärenden hanteras och handläggs av länsstyrelsen med stöd av kulturmiljölagen.

1.3.1 Fornlämningar

Fornlämningar är lämningar efter människors verksamhet under forna tider, vilka har tillkommit genom äldre tiders bruk, som är varaktigt övergivna och har tillkommit före år 1850. Hanteringen av fornlämningar regleras i 2 kap. KML. Genom kulturmiljölagen har fornlämningar ett automatiskt skydd. Det innebär att fornlämningar har ett skydd, även om de inte är upptäckta eller registrerade sedan tidigare.

De lämningar som inte uppfyller alla kriterier för att bedömas som fornlämningar kallas för övriga kulturhistoriska lämningar. Dessa omfattas inte av det direkta skyddet i 2 kap i kulturmiljölagen (1988:950) men ingår i det som sägs inledningsvis i kulturmiljölagen *”Ansvaret för kulturmiljön delas av alla. Såväl enskilda som myndigheter ska visa hänsyn och aktsamhet mot kulturmiljön. Den som planerar eller utför ett arbete ska se till att skador på kulturmiljön undviks eller begränsas.”*

En lämning som har status *Möjlig fornlämning* behöver utredas ytterligare för att klargöra om det är en fornlämning eller en övrig kulturhistorisk lämning (Riksantikvarieämbetet).

1.3.2 Miljöbalken och plan- och bygglagen

Miljöbalken (MB) syftar till att främja en hållbar utveckling som innebär att nuvarande och kommande generationer tillförsäkras en hälsosam och god miljö. Balken ska tillämpas så att bland annat värdefulla kulturmiljöer skyddas och vårdas. Miljöbalken

har ett vitt miljöbegrepp och när det i balken talas om "miljön" så innefattar det även kulturmiljön.

I 1 kap. 1 § anges att balken ska främja en hållbar utveckling där både natur- och kulturmiljöer skyddas och vårdas. I 3 kap. finns grundläggande hushållningsbestämmelser där 3 kap. 6 § särskilt lyfter att områden med betydelse för natur- eller kulturmiljövården så långt som möjligt ska skyddas mot åtgärder som kan påtagligt skada deras värden. Även i 4 kap. finns bestämmelser om hushållning i vissa geografiska områden av riksintresse, där kulturmiljövården ska beaktas. Vidare innebär reglerna om miljöbedömningar och miljökonsekvensbeskrivningar i 6 kap. att påverkan på kulturmiljö ska utredas när planer eller verksamheter prövas. Tillsammans innebär detta att kulturmiljö skyddas genom krav på hänsyn och genom att områden med höga kulturvärden ska undvikas att skadas vid exploatering eller annan markanvändning.

I Plan- och bygglagen (PBL) skyddas kulturmiljö främst genom regler om planering, hänsyn och varsamhet vid förändringar av bebyggelse och den byggda miljön. I 2 kap. 6 § anges att planläggning och prövning av bygglov ska ta hänsyn till kulturvärden i bebyggelsen och landskapet. Särskilt värdefulla byggnader, bebyggelseområden och miljöer ska bevaras och deras kulturhistoriska värden tas till vara.

I 8 kap. finns mer konkreta bestämmelser om hur byggnader får ändras. Dessutom anger 8 kap. 17 § det så kallade varsamhetskravet, vilket innebär att ändringar av byggnader ska utföras varsamt så att byggnadens karaktär och kulturhistoriska värden tas till vara.

2 Förutsättningar kulturmiljö

Underlaget i utredningen är inhämtat från Riksantikvarieämbetets kulturmiljöregister (Fornsök) [1], Skogsstyrelsens databas Skogens pärlor [2] där lämningar från Skog och historia-inventeringarna har studerats, Lantmäteriets e-tjänst för historiska kartor samt Länsstyrelsen Värmlands GIS-skikt för det regionala kulturmiljöprogrammet Ditt Värmland.

2.1 Tidigare inventeringar och arkeologiska undersökningar

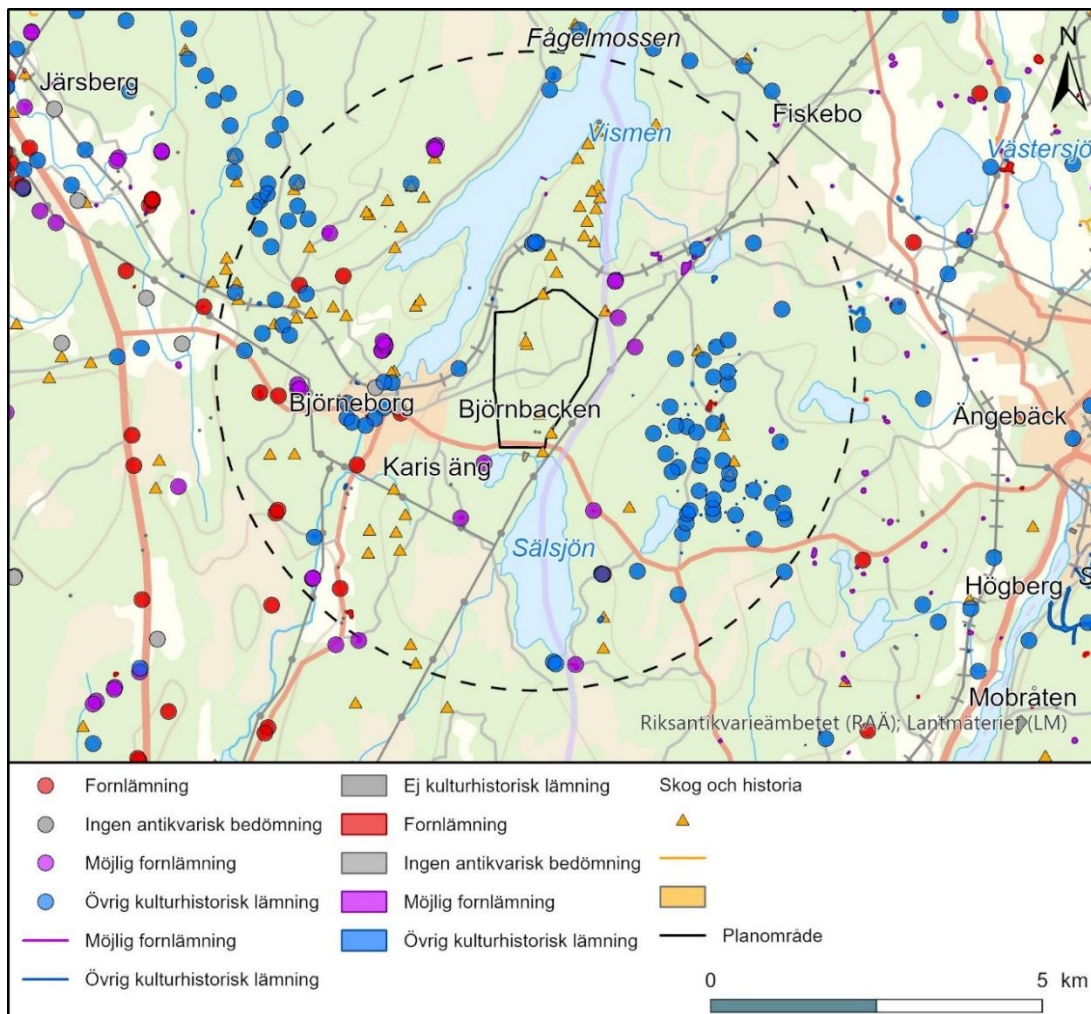
Närområdet har fältinventerats inom ramen för Riksantikvarieämbetets fornminnesinventering. Utöver det har man inom ramen för Skog och historia-inventeringen på slutet av 1990-talet och början av 2000-talet registrerat en stor andel lämningar, i huvudsak militärhistoriska lämningar men även skogsbrukslämningar, i området. Dessa uppgifter finns idag inlagda i Skogsstyrelsens databas Skogens pärlor. Skog och historia-skikten är preliminära eftersom de inte har genomgått en fullständig kvalitetsgranskning för överföring till fornminnesregistret. Detta innebär att lämningar från Skog och historia-inventeringarna inte har någon antikvarisk bedömning.

Det har inte skett någon omfattande uppdragsarkeologisk verksamhet i närområdet. Strax norr om sjön Vismen löper en kraftledningsgata och i samband med detta genomfördes 2024 en arkeologisk utredning steg1. Utredningen resulterade bland annat i lämningar efter kolning, torp, odlingslämningar och gränsmärken.

Mellan planområdet och Kristinehamn i nordväst har tre frivilliga arkeologiska utredningar genomförts. I samband med dessa påträffades övervägande olika typer av skogsbrukslämningar.

2.2 Kulturhistorisk bakgrund och fornlämningsbild

Inom en radie av ca 5 km från planområdet finns ett 40-tal torplämningar registrerade. Majoriteten av dessa har bedömts som Möjlig fornlämning. Andra lämningstyper är husgrunder, områden med skogsbrukslämningar och kolningsanläggningar, röjningsrösen och fångstgropar (Figur 2).



Figur 2. Lämningar registrerade Kulturmiljöregistret och Skogens pärlor (Skog och historia) i närområdet. Den skrafferade cirkel visar en radie om 5 km från planområdets mitt. Skala 1:110 000.

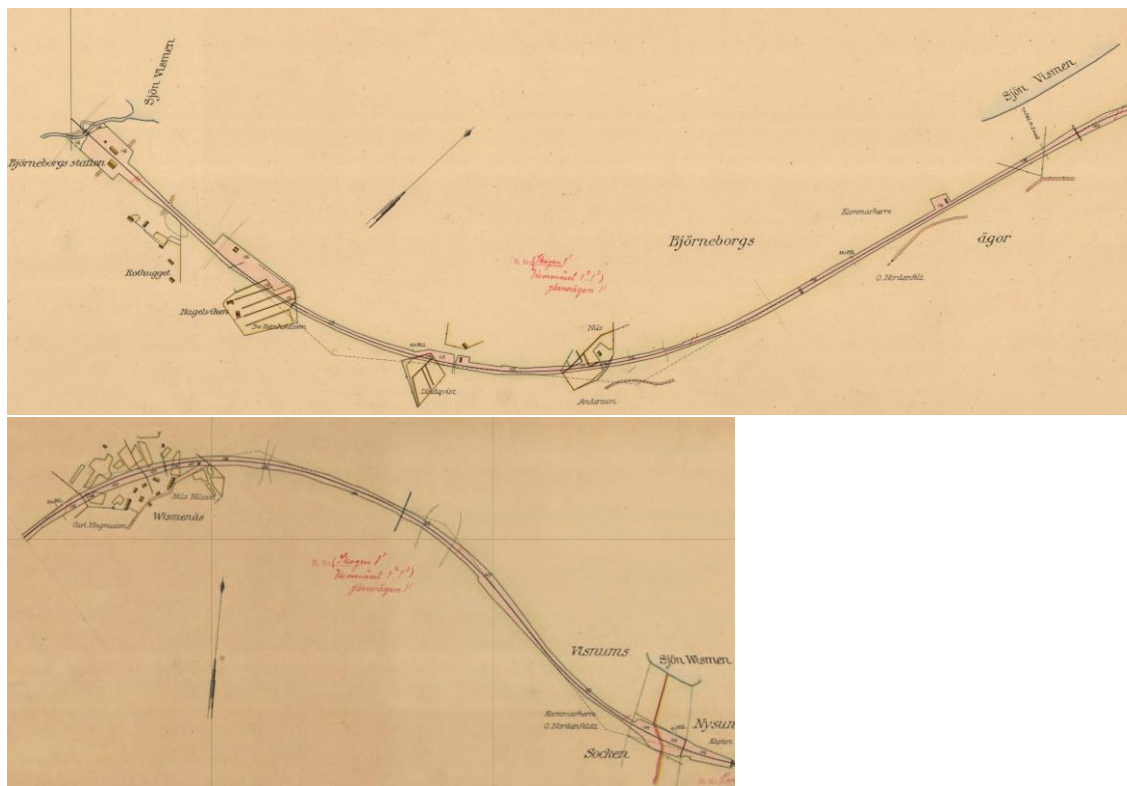
En stor del av skogsbrukslämningarna och kolningsanläggningarna, ungefär ett 60-tal, är registrerade i Skogsstyrelsens databas Skogens pärlor och saknar därmed antikvarisk bedömning.

Närområdet präglas alltså av övervägande skogsbrukslämningar och torplämningar, men även en del spridda fångstgropar som bedömts som varggropar.

Sydväst om planområdet ligger tätorten Björneborg med ett järnbruk som grundades på 1600-talet. Björneborg är utpekad i Värmlands kulturmiljöprogram, Ditt Värmland [3], som en särskilt värdefull miljö (Figur 5).

Från Björneborg löper nordvästra stambanan. Den går parallellt med planområdets västra gräns och fortsätter sedan norrut en bit innan den svänger av mot öster i höjd med Vismennästorpet (Figur 3). Nordvästra stambanan byggdes mellan 1865 och 1872 för att knyta samman Laxå på Västra stambanan med den norska gränsen vid Charlottenberg. År 1866 öppnades den första etappen mellan Laxå och Kristinehamn. Den elektrifierades under 137 fram till Charlottenberg. Sträckan från Charlottenberg och till gränsen och vidare över till den norska sidan elektrifierades inte förrän 1951. År 1990 bytte man namnet till Värmlandsbanan [4]. Stambanans sträckning förbi

Björneborg betydde mycket för järnbrukets konkurrensförmåga och samhällets utveckling.



Figur 3. Utklipp ur Karta över Nordvästra stambanan mellan Degerfors och Björneborg (17-jvg-xi.1). Bilden ovan visar sträckan från Björneborg mot Vismennäs. Bilden nedan visar sträckan från Vismennäs som sedan fortsätter mot Degerfors.

Lämningar inom planområdet

Det finns inga forn lämningar eller övriga kulturhistoriska lämningar registrerade inom planområdet. Däremot finns sju objekt registrerade i Skogens pärlor. Det rör sig om sex militärhistoriska lämningar och ett område med skogsbrukslämningar (se Tabell 1 och Figur 4).

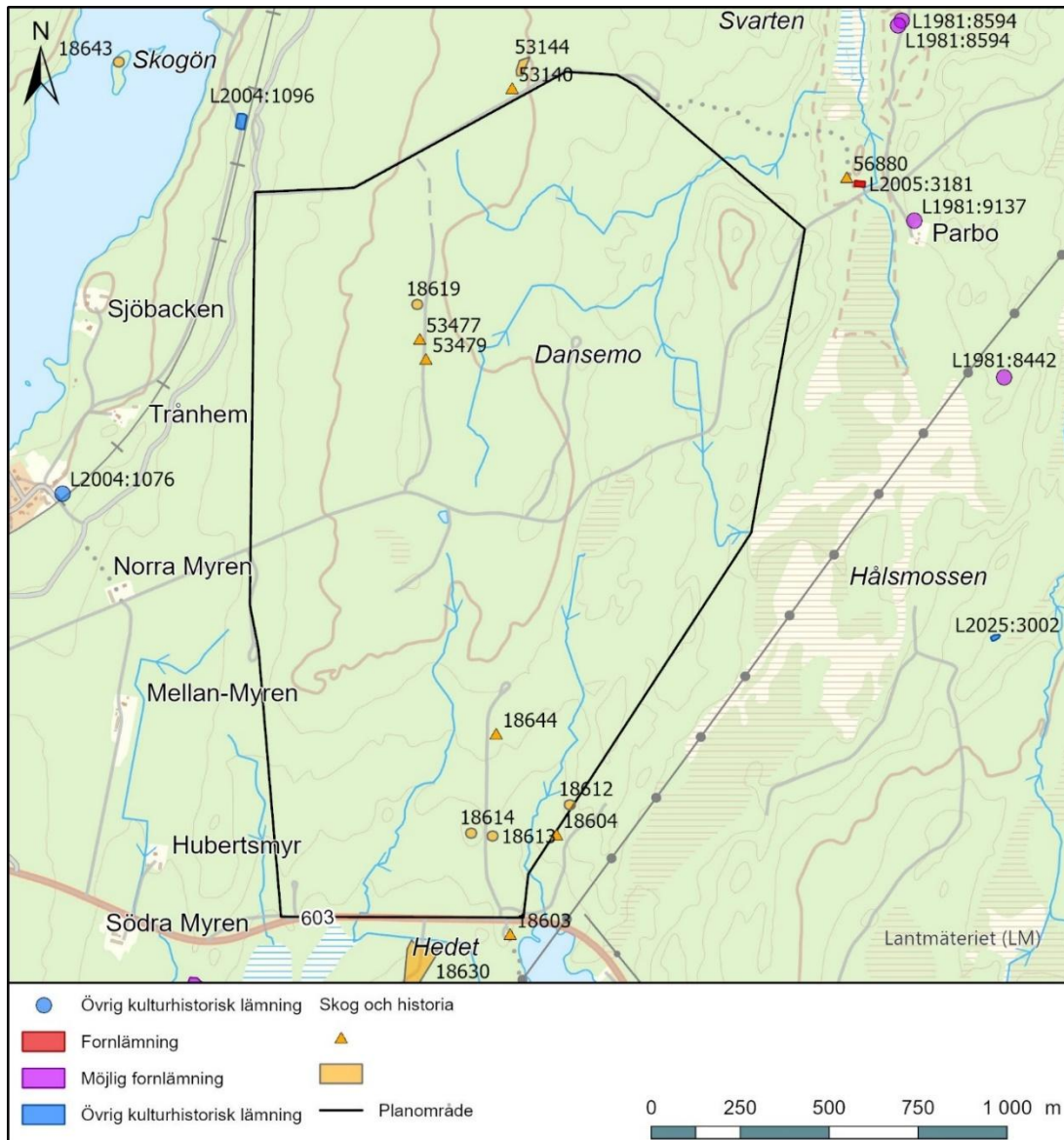
Tabell 1. Objekt från Skogens pärlor som är registrerade inom planområdet.

ObjektID (Skog och historia)	Lämningstyp/sakord	Beskrivning
1016875	Militäranläggning, övrig	"Skans" från beredskapstiden 1) Skans, rektangulär 2.5x2 m 0.7m dj. 1m br vall 0,4–0,7 m h. Ingång i Ö 0,5 m br. Direkt V om 1) är 2) Skans, oval 3x2 m. 1,5 m dj. 1,5 m br vall 0,7m h.
1016879	Militäranläggning, övrig	"Skans" från beredskapstiden 1) Skans, konisk 6x3-5 m (N-S), 1–2.5m dj. ingrävd i kulle. Ingång i SSV 3 m br 0,2–1,2m st stenar. 50 m N om 1) är 2) Skans, oregelbunden. 8x3 m (Ö-V) 1,5 m dj. Delvis vall 1 m br. Delvis av intill 0,5m st stenar.
1016893	Militäranläggning, övrig	"Skans" från beredskapstiden Skans 8x3 m (Ö-V) 2–3 m br vall. delvis av 0,2–0,7m st stenar. Ingrävd mot kulle. Ingång i V. Vallhöjd 1,8 m vid ingång. OSO i vallen är en 3x3 m, 2 m h sten.
1017161	Militäranläggning, övrig	"Skans" från beredskapstiden 1) Skans, rektangulär 2,5x2 m 0,7 m dj. 1 m br vall 0,4–0,7m h. Ingång i Ö 0,5m br. Direkt V om 1) är 2) Skans, oval 3x2 m. 1,5 m dj. 1,5m br vall 0,7m h.
3057225	Stridsvärn	Stridsvärn, pjäsvärn? 6 m diam och 1,5 m dj omgärdad av en 1,5 - 3 m br och 0,5 - 0,7 m h vall fordrad av stock och sten med öppning i NV och 2 st förrådsgropar i vallen.
3057130	Område med skogsbrukslämningar	Område med skogsbrukslämningar, bestående av 1 kolbotten och 1 grund efter kolarkoja. Kolbotten resmila, rund, 16 m diam. Vid provstick framkom rikligt med kol. 2 m N om kolbotten är grund efter kolarkoja, rektangulär, 4x3 m (Ö-V) och 0,3 m h.

ObjektID (Skog och historia)	Lämningstyp/sakord	Beskrivning
		I V delen är ett spisröse 1,5 m diam och 0,9 m h.
3057235	Militäranläggning, övrig	1)Skans 5m i diam, 1,2m dj, 0,5–0,8 m h vall, 2 m br, med ingång i V, 30 m N om 1 är 2) skans 3 m i diam, 2m dj, med ingång i N 1,5m br, 0,5 m h vall

Bergslagens artilleriregemente, A9, i Kristinehamn grundades i början på 1940-talet. När Tyskland invaderade Norge 1940 byggde Sverige snabbt upp ett omfattande försvar längs västgränsen. I Värmland och Dalsland anlades många skansar, skyttevärn, luftvärnsställningar och andra befästningar som del av detta system. Många byggdes snabbt av värnpliktiga och civila och finns idag kvar som spår i skogen.

En stor del av de registrerade lämningarna i planområdets närhet utgörs av lämningar efter kolning. Träkol utgjorde den centrala råvaran i järnbruken. Bergshanteringen krävde stora mängder energi, och brukens verksamhet var helt beroende av en stabil tillgång på träkol. Eftersom kolet lätt skadades vid transporter och inte kunde fraktas mer än några mil utan att smulas sönder, kolades skogen i regel i brukens närområden. Detta är skälet till att större koncentrationer av kolningsanläggningar i dag främst återfinns i skogsområden nära de historiska brukena.



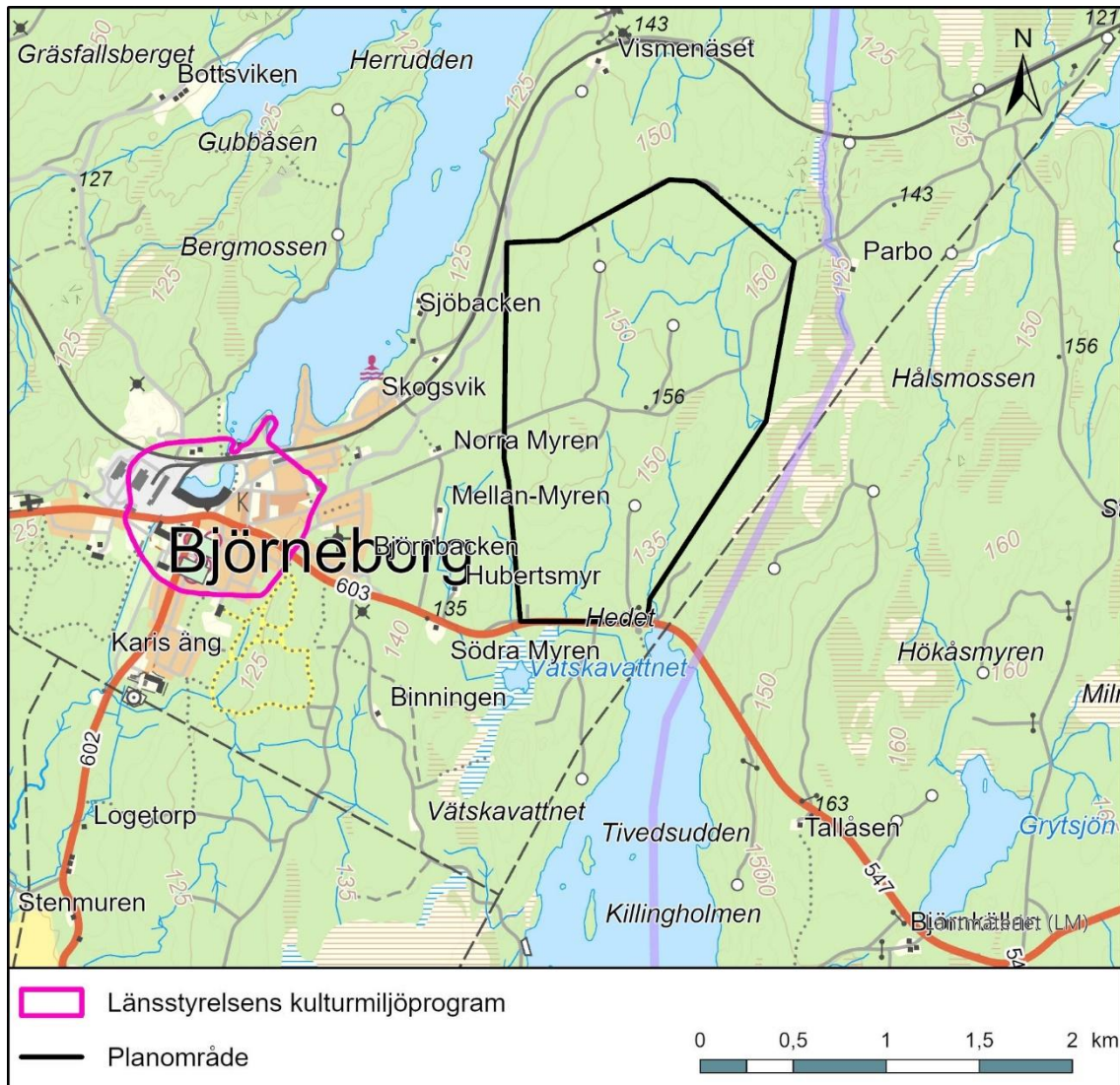
Figur 4. Lämningar inom planområdet. Skala 1:20:000.

2.2.1 Björneborg

Väster om planområdet ligger bruksorten Björneborg som är utpekad i Värmlands kulturmiljöprogram (Ditt Värmland) som en särskilt värdefull miljö (Figur 5).

Björneborgs järnbruk anlades 1656 och utvecklades successivt under 1800-talet. På 1830-talet kompletterades verksamheten med en masugn vid sidan av de två befintliga stångjärnshammarna. Under mitten av 1800-talet moderniserades bruket kraftigt genom anläggandet av en dubbelmasugn, ett bessemerverk, en stålsmedja, ett gjuteri och en mekanisk verkstad. När Nordvästra stambanan drogs förbi Björneborg kom järnvägen att få stor betydelse för brukets konkurrenskraft.

Samhället är starkt präglat av den mer än 300-åriga industriella verksamheten. Det kulturhistoriska värdet motiveras främst av samhällets strukturella uppbyggnad men även i enskilda byggnader.



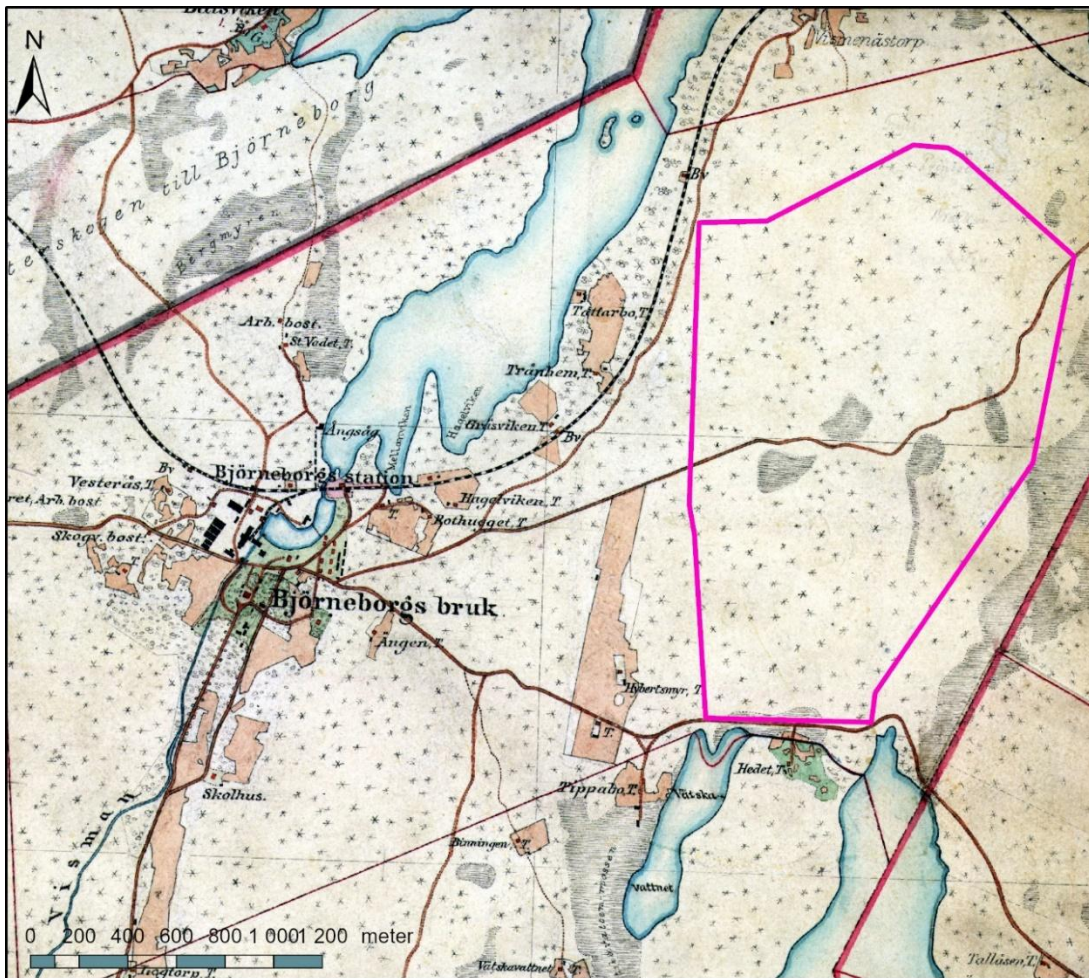
Figur 5. Karta som visar planområdet (svart) och det i Värmlands kulturmiljö utpekade området som bedömts som särskilt värdefullt i Björneborg (rosa). Skala 1:40 000.



Figur 7. Storskifteskarta från 1795 över Björneborgs skog (17-vim-99). Planområdet markerat med rosa
Skala 1:20 000.

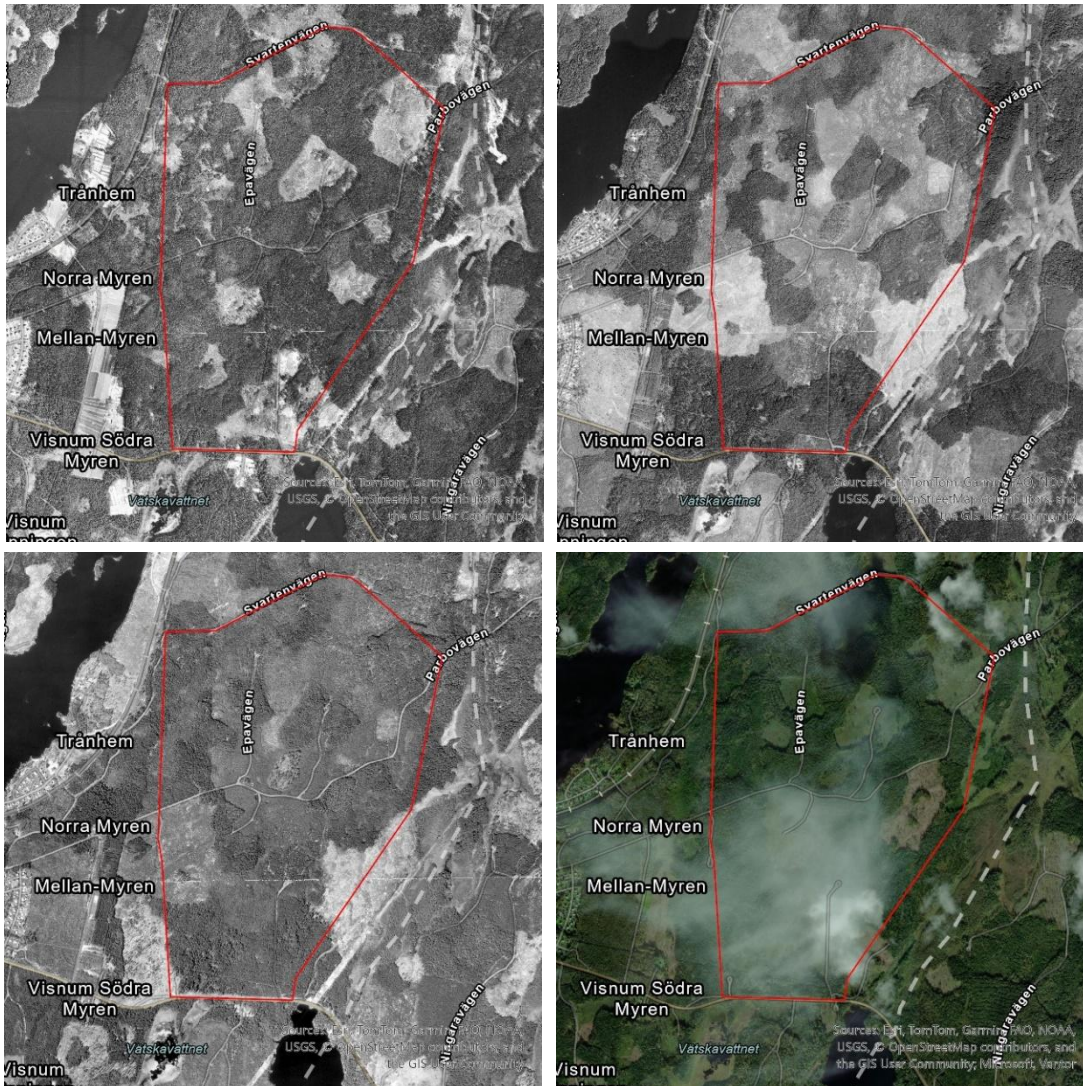
På Häradsekonomska kartan från 1883–95 finns torpen kvar men då har även järnvägen anlagts, vilken delvis löper parallellt med den gamla vägen (Figur 8). På denna karta har även två banvaktarstugor dykt upp. Dessa är registrerade i kulturmiljöregistret som Övrig kulturhistorisk lämning (L2004:1096 och L2004:1076). Inom planområdet är marken utritad som barrskog. Kommunikationsstråken som finns utritade på 1700-talskartan finns kvar. Rakt genom området löper en väg som fortfarande är i bruk (del av Parbovägen i väster).

På Generalstabskartan (J243-64-1) från 1910 ser förhållandena ungefär likadana ut. Marken är utritad som barrskog med vissa sankta partier. Även banvaktarstugorna och torpen finns utritade.



Figur 8. Häradsekonomiska kartan från 1883-95 (J112-64-1). Skala 1:30 000.

Under den senare delen av 1900-talet har skogsmarken inom planområdet till stor del präglats av den framväxande skogsindustrin. Vid en jämförelse av kartmaterial från 1960 och fram till idag kan avverkningsområdena följas (Figur 9).



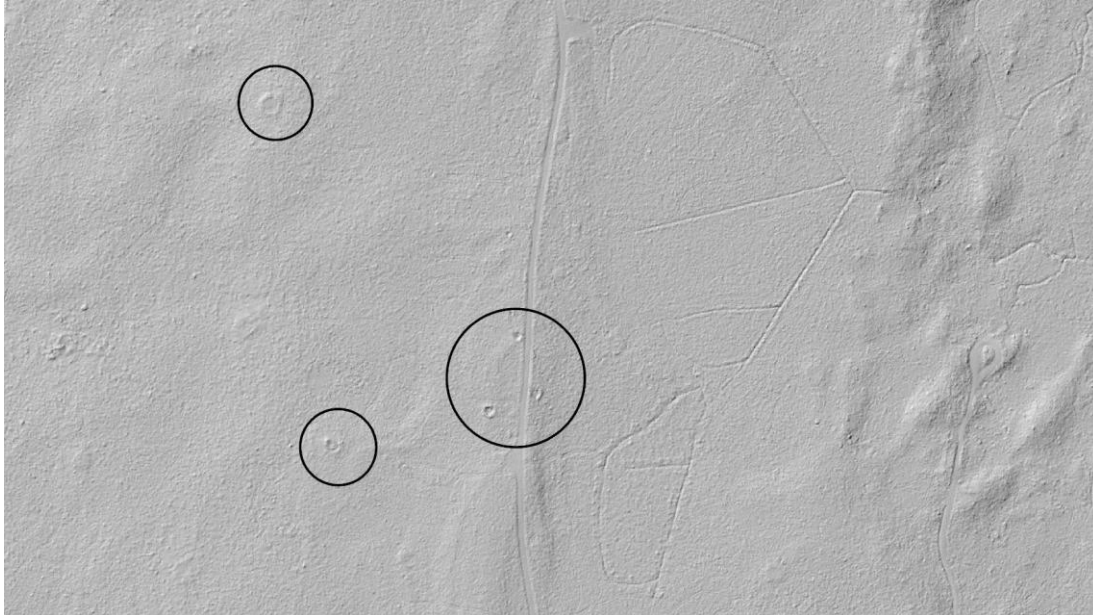
Figur 9. Historisk markanvändning inom planområdet under 1900-talet fram till idag. Höst upp från vänster: Ortofoto från 1961, 1986, 1999 och idag.

3.2 Analys av terrängskuggningsmodell

I kartstudien har även en analys av moderna laserdata i form av terrängskuggningsmodell använts för att digitalt analysera förekomster efter bland annat kolbottnar. I terrängskuggningen syns spåren efter resmilor och kolbottnar. Det finns i dagsläget inga registreringar efter kolningsanläggningar inom planområdet i Riksantikvarieämbetets Kulturmiljöregister. I Skogsstyrelsens register Skogens pärlor finns ett *Område med skogsbrukslämningar* registrerad (objektID 3057130) bestående av en resmila och en grund efter kolarkoja. I terrängskuggningsmodellen har ett 20-tal potentiella kolningsanläggningar identifieras. Dessa måste bekräftas i fält innan man säkert kan avgöra om det rör sig om en kulturhistorisk lämning. Platsens närhet till Björeborgs bruk talar dock för att det finns potential för förekomst av skogsbrukslämningar i området.

Det går i nuläget inte att avgöra om potentiella kolningsanläggningar och skogsbrukslämningar är fornlämning eller övrig kulturhistorisk lämning.

Lämningstypen är generellt svårbedömd, då den brukats under lång tid och konstruktionsmässigt sett ungefär likadan ut.



Figur 10. Utklipp från terrängkuggningsmodell med potentiella kolbottnar markerade med svarta ringar inom planområdet.

4 Slutsats och rekommendationer

Planområdet utgör ett historiskt utmarksområde med lång kontinuitet i skogsbruket. Genom kartmaterial från 1700-tal och framåt framgår att marken huvudsakligen nyttjats som skogsmark, med vägnät som kopplat samman torpen i närområdet. Området har inte hyst permanent bebyggelse eller intensiv markanvändning.

Björneborgs bruk och samhälle, väster om planområdet, utgör en av Värmlands särskilt värdefulla kulturmiljöer. Järnbruketets behov av träkol har i hög grad påverkat landskapet, vilket avspeglas i förekomster av kolningslämningar runt om i närområdet. Skogen har i alla fall under 1700-talet och framåt ägts av Björneborgs bruk, troligen även längre tillbaka än så. Järnbruken var beroende av en stabil tillgång på kol. Idag finns endast en kolningslämning registrerad inom planområdet. Analysen av terrängskuggningsmodellen visar att det finns potential för betydligt fler. För att kunna fastställa detta behöver en arkeologisk inventering, motsvarande arkeologisk utredning steg 1, med hög täckningsgrad genomföras.

Kolningslämningarnas antikvariska status är svårbedömd på grund av osäkerhet kring deras ålder. Enligt praxis har både res- och liggmilor brukats under 1900-talet. De lämningar som syns idag visar på det sista skedet i kolning på platserna men förmodligen har kolningen pågått under en lång tid och med samband till bruken.

Utöver kolningslämningen finns sex objekt registrerade i Skogsstyrelsens databas Skogens pärlor i form av militärhistoriska anläggningar från beredskapstiden. Dessa behöver återbesökas för att kunna genomgå en ny bedömning och eventuellt registreras i kulturmiljöregistret.

Referenser

- [1] Riksantikvarieämbetet, "Fornsök," [Online]. Available: <https://app.raa.se/open/fornsok/>. [Använd Mars 2026].
- [2] Skogsstyrelsen, "Skogens pärlor," [Online]. Available: <https://www.skogsstyrelsen.se/skogensparlor>. [Använd Mars 2026].
- [3] "Ditt Värmland. Kulturmiljö för Värmland och Värmlänningar. Björneborg.," Länsstyrelsen Värmland.
- [4] H. Ylikoski och B. Olofsson, "Värmlands järnvägsmiljöer. Inventering av kulturmiljöer, nulägesanalys och åtgärdsförslag, 2022.," Trafikverket, Göteborg, 2023.

Historiska karter, Lantmäteriet,
<https://historiskakartor.lantmateriet.se/>

Akter:

R82-1:2: Geografisk karta över Visnum socken från 1702

17-vim-99: Storskifte Björneborg skog 1795

J112-64-1: Häradseconomiska kartan 1883–95, bladnamn Björneborg, 64-1

17-jvg-xi.1: Avsöndring, expropriation, övrigt 1866

J243-64-1: Generalstabskartan 1910, bladnamn Askersund, 64-1