



**TRYGGHET**  
Tillgänglighet



# VISION

## för Kristinehamns kommuns stadskärna

Det här är resultatet av en omfattande dialog med invånare, civilsamhälle, näringsliv, föreningsliv och offentlig sektor. Tillsammans har vi skapat en vision som ska vara tydlig och inspirerande så vi kan utveckla en mer attraktiv och välkomnande stad.



**MÖTESPLATSER**  
**FOLKLIV**  
Inkludering



**UTBUD**  
Trivsel





## INNEHÅLLSFÖRTECKNING

VÄLKOMMEN	3
AVSIKTSFÖRKLARING	5
STADSKÄRNA ELLER CENTRUM	6
STADSLIVETS SJÄL	6
EN STAD FÖR ALLA	7
VARFÖR SER DET UT SOM DET GÖR?	8
DEN RAFFLANDE UPPLÖSNINGEN	9
ÖVERSIKTSKARTA	10
FOLKLIV OCH TRIVSEL	11
RESTAURANGER & CAFÉER	11
HANDEL	11
AKTIVITETER & EVENEMANG	12
KONST OCH KULTUR	12
STADENS VARDAGSRUM	14
ARBETSPLATSER OCH BOSTÄDER	14
ATT PLANERA TRAFIKEN	17
STADENS KARAKTÄR ÄR UTGÅNGSPUNKTEN	17
TRAFIKANTER I CENTRUM	17
KOPPLA IHOP RESECENTRUM OCH CENTRUM	18
CYKELN HAR POTENTIAL	18
CENTRALA PARKERINGSPLATSER	19
FISKTORGET – KULTURKVARTERET VÅGEN	21
SÖDRA HAMNGATAN	22
WAHLUNDSGÅRDEN OCH INNERGÅRDAR - KULTURKVARTERET VÅGEN	23
NORRA OCH SÖDRA TORGET	24
TRÄDGÅRDSGATAN	25
KUNGSGATAN - ETT OPUSTAT PÄRLBAND	26
VÄLKOMMEN IN!	27
EN AV STADENS VIKTIGASTE ENTRÉER	28
INBJUDANDE INFARTER	29
PARKER OCH VATTEN	29
ALLA TILLSAMMANS	30

# VÄLKOMMEN TILL KRISTINEHAMNS INNERSTA KÄRNA

Det här är kärnan av cirka 4 000 synpunkter där de flesta vill utveckla Kristinehamns centrum och stadskärna. Det tydligaste från dialogerna med medborgarna är att trygghet, trivsel, utbud, tillgänglighet, folkliv, inkludering och mötesplatser är viktigast. Därför har vi tagit mest hänsyn till dessa sju områden när vi skapade visionen.

Visionen för stadskärnan ska vägleda och inspirera invånare, företagare, politiker, tjänstemän och exploatörer som vill att Kristinehamn ska utvecklas. Den är också ett verktyg för att utveckla stadskärnan till en ännu mer trivsam, attraktiv och levande plats. Vi vill att stadskärnan ska vara en del av vår övergripande vision ”Kristinehamn 2030 – den vänliga och nyskapande skärgårdskommunen”. Här ska finnas möjlighet för småbåtar att ta sig in från Vänern och vår skärgård och lägga till vid en brygga i vår idylliska stadskärna.

I visionen beskriver vi de grova penseldragen, alla hårda och mjuka värden som visar hur stadskärnan och centrum kan utvecklas. Den är också en sammanfattning för Kristinehamns stadsbyggnadsutveckling över tidsepoker

och ideal. Detta är viktigt för att skapa förståelse men också för att kunna möta möjligheter och utmaningar som uppstår när en stad växer. Vilka möjligheter finns för att öka arbetsplatser och bostäder i centrala lägen? Hur kan närheten till vatten, skärgård och grönytor lyftas och bli mer tillgängliga så att de bidrar till ökad trivsel? Hur kan vi skapa förutsättningar för folkliv såväl dag som kväll året runt?

Det här dokumentet ska ge en överblick av områden med konkreta åtgärder. Det ska även lyfta platser med potential. Dessa platser visar vi genom illustrationer som är utvecklade så att de flesta ska känna igen sig.

Visionen för stadskärnan är vårt viktigaste verktyg för att lyfta stadskärnan som är ett av Kristinehamns viktigaste besöksmål, kommunens skyltfönster och vårt vardagsrum.



**”TIDIGARE FLYTTADE MÄNNISKOR DIT JOBBEN FANNS.  
NU SKAPAS JOBBEN DÄR MÄNNISKOR FINNS.  
FÖR ATT FORTSÄTTA LOCKA TILL INFLYTTNING  
OCH TILLVÄXT ÄR UTVECKLING AV STADEN  
OCH DESS OLIKA PLATSER AVGÖRANDE”**

*Charlotte Mellander, professor i nationalekonomi och  
forskare inom regional utveckling, städer och kreativitet.*







## VAD ÄR AVSIKTSFÖRKLARINGEN?

Avsiktsförklaringen är överenskommelsen mellan alla som ställer sig bakom visionen. Den förklarar och visar hur Kristinehamns stadskärna ska utvecklas för att stärka staden och alla verksamheter. Den förklarar hur vi kan göra staden attraktiv, trygg, tillgänglig och välkomnande för alla.

Visionens viktigaste syften:

- Ett verktyg i form av ett överskådligt dokument för att ta ut riktningen för den fortsatta utvecklingen av Kristinehamns stadskärna.
- En grund för en fortsatt och utvecklad samverkan mellan både privata och offentliga aktörer.
- En grund för en strategi och genomförandeplan som även behandlar tid, kostnader och ansvar.

### Vi står bakom visionen

*Fastighetsägarna GFR*

*Kristinehamns kommun*

*Närsam AB*

*Omtänksamma Kristinehamn*

*Polisen i Kristinehamn*

*Stadsmiljökommitté*



# STADSKÄRNA ELLER CENTRUM?

Kristinehamns stad har utvecklats över lång tid. Här är en kartbild över stads kärnan från 1853.



**Stadskärna är ett geografiskt avgränsat område innanför Staketgatorna.**

*(Staketgatorna inkluderat).  
Se kartbilden.*

**Centrum är området som är i direkt anslutning till stadskärnan eller som har en påverkan på centrum och stadskärnan.**

## STADSLIVETS SJÄL

För många besökare är Kristinehamns stadskärna en klassisk svensk småstad. Inom en del områden har den äldre bebyggelsen försvunnit och ersatts av ny. I stadskärnan finns många äldre och välbevarade miljöer kvar. Som invånare är det lätt att glömma alla byggnader och miljöer som försvunnit genom åren. Trots rivningar och förnyelse är strukturen mycket som förr med mindre två- till fyrvåningshus och rutnätsstadens slutna kvarter. Fortfarande finns vissa obebyggda tomter kvar som påminner om tidigare generationers rivningsiver.

Kring Kungsgatan blandas 1960- och 1970-talens byggnader med välbevarade hus från slutet av 1800-talet. Även runt torget finns spännande byggnader som Wahlundsgården, stadshotellet och rådhuset som påminner om äldre dagar. Stråket kring Varnan, från Nordenfeldtska-huset och kvarteret Vägen i väster upp till Brogårdsgymnasiet, kan betraktas som Kristinehamns svar på gamla stan. Vi vill förstärka karaktären inom "gamla stan" genom att utveckla det som aktivitets- och rekreationsområde.

För länge sedan kretsade livet i staden kring handeln på torget och verksamheten i hamnen. Senare koncentrerades handeln till Kungsgatan och dess tvärgator medan hamnverksamheten flyttades ut till Varnans mynning i Varnumsviken. De senaste åren har nya handelsområden dykt upp utanför stadskärnan och Kungsgatan försöker hitta en ny roll där fokus flyttats från dagliga inköp till sallanköp, upplevelser, arrangemang och nöjen. Vardagliga möten som förr skedde på torget och utanför Kungsgatans affärer sker i dag lika ofta på parkeringarna utanför Coop Forum eller Ica Maxi.

**VI HAR LÄNGE JONGLERAT  
MED ORDEN CENTRUM  
OCH STADSKÄRNA.  
MEN VAD ÄR EGENTLIGEN VAD?**



Läget vid vattnet har präglat staden på många sätt även sen hamnverksamheten flyttade ut till yttre hamn. Efter kriget tog fritidsbåtarna över hamnens inre delar. Många av båtarna var byggda i de lokala varven och båtindustrierna. Nya vanor har lett till att fritidsbåtarna och det lokala båtlivet flyttat ut i skärgården. Förutom Björten och besökande båtar i gästhamnen finns bara några mindre fritidsbåtar kvar i hamnens inre delar. Fortfarande kan du dock ta Stöten till och från stadskärnan ut till Vålön för att bada.

Under sommaren är skärgården längs Vålösundet är en viktig del i Kristinehamn. Picasso-skulpturen vakar över inloppet och numera har sommarstugorna längs sundet fått sällskap av villor för åretruntboende. Vi vill se fler småbåtar i inre hamn genom att uppmuntra till båtplatser för båtar som är lokalt tillverkade.

Kristinehamn utmärks också av ett rikt kultur- och föreningsliv där många medlemmar skapar förutsättningar för både yngre och äldre att ta tillvara på och utveckla sina intressen.

### Viktiga kulturhistoriska miljöer i centrum

### Sjö- och båtliv, skärgård, båttrafik

### UPPLEVELSER FOLKLIV

### Livet mellan husen Mötesplatser

### FÖRBINDELSER KÄNSLAN

## EN STAD FÖR ALLA

Ett tillgängligt Kristinehamn. Vad betyder det? För oss betyder det att alla ska ha tillgång och möjlighet att kunna ta del av Kristinehamn. Det betyder att vi måste tänka brett, djupt, smart och kreativt. Målet är att alla ska känna sig trygga, inkluderade och välkomna i Kristinehamn.



MÖTESPLATSER



FÖRBINDELSER



LIVET MELLAN HUSEN





# VARFÖR SER DET UT SOM DET GÖR? VI RESER TILLBAKA I TIDEN.

Från början var Kristinehamn en hamn- och marknadsplats som fanns vid den bro där riksvägen mellan Sverige och Norge passerade Varnan. 1642 fick vi stadsrättigheter och bytte namn från Bro till Kristinehamn. Och det var ingen mindre än drottning Kristina som såg till att vi blev en stad. Namnet Kristinehamn blev en hyllning till henne.

1850 bodde ungefär 2 000 invånare i staden. Bebyggelsen var koncentrerad till vår nuvarande stadskärna. Men tack vare nya transportlösningar, järnväg och etablering av nya industrier ökade befolkningen snabbt. Ny bebyggelse växte fram och mentalsjukhuset vid Mariebergs herrgård byggdes.

Stambanan mellan Stockholm och Oslo var klar 1871. Fram till dess kretsade livet i staden främst kring hamnen och utskeppningen av järn från västra Bergslagen. Befolkningen ökade och 1930 bodde cirka 12 500 här. Nya bostadsområden växte fram. Industrin växte, hamnen expanderade och inlandsbanan mellan Kristinehamn och Gällivare stod klar.

## INGEN HADE FÖRUTSPÅTT ATT RINGLEDSSYSTEMET SKAPADE NYA INTRESSANTA LÄGEN FÖR HANDELS- OCH VERKSAMHETSETABLERINGAR.

### Staden fick växtvärk

Under andra världskriget etablerades A9 eller Bergslagens artilleriregemente. Befolkningen ökade till 17 000 invånare 1950. Småhus byggdes och flerfamiljshus i två eller tre våningar blev allt vanligare. Kristinehamn bredde ut sig åt alla håll och kanter. Staden verkade få växtvärk men hanterade det bra.

1944 anlätades Eglers stadsplanebyrå i Stockholm för att skapa en generalplan för stadens utveckling. 1955 var förslaget färdigt men det dröjde fem år innan det antogs.

1963 skapade kommunen en egen plan. Den gick ut på att samla affärsbebyggelsen till kvarteren vid Kungsgatan som skulle befrias från genomfartstrafik. Mark reserverades för parkering och torget befriades från parkeringsplatser. Under arbetet infördes byggnadsförbud i innerstaden. Detta skapade en osäkerhet och fastigheterna blev osäljbara. Sjunkande fastighetsvärden gjorde att fastighetsägarna drog ned underhållet. När det bestämdes att östra delen av innerstan skulle saneras upphörde underhållet och förfallet ökade. Syftet var att göra bebyggelsen mogen för sanering för att en omvandling skulle bli möjlig.

### Generalplanerna genomförs

I början av 1970-talet började den nya bebyggelsen planeras. All handel samlades till kvarteren vid Kungsgatan. Öster om Assemblégatan fanns bara bostäder. När Östra Ringvägen invigdes 1974 var ringledssystemet färdigt. Men ingen hade förutspått att ringledssystemet skapade lägen för handels- och verksamhetsetableringar som Broängens handelsområde och området runt Maxi Ica Stormarknad. Dessa områden utmanar verksamheterna i centrum i dag.

I slutet av 1970-talet började befolkningen minska. Industrier lades ned, mentalsjukhuset på Marieberg avvecklades och regementet försvann. På senare år har befolkningen ökat och nu bor drygt 18 500 i Kristinehamns tätort. De sista årens bostadsbyggande har skett i vattennära lägen. Kristinehamn profileras därför i hög grad som en skärgårdskommun.

1871

Stambanan  
stod klar.

1963

Kommunen  
har en plan.

1970

Handeln samlas  
vid Kungsgatan.



# VARFÖR SER DET UT SOM DET GÖR? DEN RAFFLANDE UPPLÖSNINGEN.

Genom historien har stadsplaneringen formats av olika stilar och ideal. I Kristinehamn har rutnätsstadens planeringsideal och modernismen lämnat avtryck.

Gatustrukturen inom staketgatorna är samma i dag som på de tidigaste stadsplanekartorna från 1600-talet. Det enda större ingreppet skedde 1963 när nya Assemblegatan planerades genom kvarteren öster om Kungsgatan.

Modernismens ideal märks i ringledssystemet och i att innerstaden är separerad efter olika funktioner. Ringledssystemet är tydligt då det skär igenom tidigare bebyggelser och kommunikationsstråk. Innan ringleden byggdes gick kommunikationsstråken från ytterområdena in mot stadskärnan, vilken var navet för all kommunikation i staden. Ett av syftena med ringledssystemet var att få bort all trafik som inte hade stadskärnan som slutmål. Bara de som hade ett ärende in till stadskärnan skulle åka dit.

På en del ställen byggdes ringleden tvärs igenom befintliga bostadsområden. De tidigare naturliga kommunikationsstråken från Sanna, Djurgården, Fältet och Enserud in mot stadskärnan skars effektivt av mot den breda trafikleden. Gående och cyklister drabbades av både längre och otryggare väg in mot centrum. På senare år har delar av ringledssystemet byggts om för att minska barriärer och störningar från trafiken.

## GENERALPLANENS MÅL

På 1970-talet planerades den nya innerstaden efter den tidens principer. Målet var att den östra delen av stadskärnan skulle bli ett renodlat bostadsområde. Biltrafik och parkeringar planerades i ytterkanterna och bebyggelsen är koncentrerad kring stora halvprivata bostadsgårdar.



**1600  
TALET**

**Kristinehamns  
stadskärna är i  
princip likadan  
i dag som den var  
på de tidigaste  
stadsplanerings-  
kartorna  
från 1600-talet.**





## VISIONEN AV KRISTINEHAMNS STADSKÄRNAN

Stadskärnan avgränsas av staketgatorna som är stadens gamla tullgräns. Under 1970- och 1980-talen har stadskärnan genomgått stora förändringar med omfattande rivningar och omvandling. Längs Kungsgatan med dess sidogator finns affärshusen med de flesta butikerna. Kungsgatan inom den orangea markeringen är stadskärnans kommersiella huvudstråk. Den södra delen av Kungsgatan byggdes om till gågata år 1991 och den norra delen rustades upp 2015.

Längs Varnan finns ett sammanhängande parkstråk och äldre bebyggelse. Området sträcker sig från Brogårdsgymnasiet, Trädgårdsgatan, Stadshotellen, torgen, Vågparken, Nordenfeldska, Kvarteret Vågen och Svinvallen. I dialoger med medborgarna är det tydligt att de uppskattar dessa miljöer och

vill utveckla dem. I arbetet med centrumutveckling och centrumvisionen benämner man det gröna området som "gamla stan".

Visionen ska stärka både Kungsgatan som kommersiellt huvudstråk och "gamla stan" som ett attraktivt område för både Kristinehamnare och besökare. Attraktiviteten i "gamla stan"/älvstråket ska locka även till Kungsgatan och det kommersiella huvudstråket. Genom att utveckla den nya stadsparken med en bro till Kvarteret Vågen kopplas stadskärnan även ihop med Broängsområdet, som i dag fungerar som ett externt handelsområde.

Genom att bygga på obebyggda tomter läks stadsbilden och fler rör sig i stadskärnan under både dag och kväll, vilket ökar tryggheten och underlaget för butiker och restauranger i centrum.



## FOLKLIV OCH TRIVSEL

Innehållet är avgörande för att skapa ett folkliv i stadskärnan. Alla har olika önskemål beroende på ålder, förmåga till förflyttning och intressen. Arbetsplatserna i centrum bidrar till folklivet. Närheten till resecentrum en bit utanför stadskärnan är viktig för alla som pendlar in och ut. Därför är det viktigt att stärka kopplingen mellan resecentrum och stadskärnan. Att skolor finns i centrummiljö betyder mycket för både folkliv, trivsel och mångfald. Skolornas läge kan också vara direkt avgörande för utbildningsprogrammets överlevnad.

Besöksnäringen är den bransch som ökar mest i Sverige och även i Kristinehamn har den störst potential för tillväxt. Stadskärnan är en del av destinationen Kristinehamn och att leda besökare in till stadskärnan är viktigt. Mycket ska vävas in för att skapa folkliv och trivsel. Centrum och stadskärnan är ett prioriterat handelsområde i Kristinehamn, även för nyetableringar. Återhållsamhet ska gälla kring etablering av detaljhandel/shopping utanför stadskärnan.

## RESTAURANGER & CAFÉER

Vi har tydliga behov av att träffas. I takt med att traditionell handel minskar ökar mat- och dryckesbranschen. Detta ställer nya krav på lokaler och möjligheter för uteservering. Att ställa om från traditionell handel till restaurangverksamhet innebär ofta investeringar för anpassning av lokalerna. Det krävs även tillståndsansökningar hos myndigheter, kommun och polis. Detta gäller både fastighetsägare och företag som ska bedriva verksamhet i lokalerna.

Tillsammans ska vi utveckla dessa moment för att bli mer kundorienterade och underlätta för både kommun, polis, fastighetsägare och näringsliv. För att bli effektivare samt leverera snabb och god service jobbar vi för en digitalisering. Detta är nödvändigt för att skapa bättre förutsättningar för att växla om från traditionell handel till andra branscher som är på väg upp. Vi ska sträva efter att utveckla kvällsekonomin med hjälp av kulturutbud och restauranger.

## HANDEL

Handelsutbudet i Kristinehamn är brett för en stad i vår storlek. Men precis som i resten av landet har vi utmaningar. Exempel är köpcenter i grannstäder och e-handeln som tar fler och fler marknadsandelar. Handeln står inför den största omställningen någonsin. För att överleva måste den anpassa sig till den digitala världen och möjligheterna som erbjuds. Den digitala världen är ett extra skyltfönster. En ny plats att möta sin kunder på men även en plats att möta varandra på. Att vara öppen för etableringar som till exempel pop-up stores och showrooms är ett nödvändigt för att möta framtidens handel.

## DEN DIGITALA VÄRLDEN ÄR ETT EXTRA SKYLTFÖNSTER



Vi har tydliga  
behov av  
att träffas.



## KONST OCH KULTUR

Att erbjuda konst och kultur i det offentliga rummet bidrar mycket till platsens trivsel och utvecklandet av kvällsekonomin. Kristinehamn är en kulturkommun som har fostrat många konstnärer och kulturpersonligheter. I staden finns konstmuseum, bildarkiv, konstgalleri och kommunala ateljéer med aktiva konstnärer. Det finns även en vilja från både kommun och medborgare att skapa ett kulturkvarter. Vi ska därför jobba vidare för Kristinehamn som en konst- och kulturkommun och stärka Kvarteret Vågen som kulturkvarter. Den offentliga utsmyckningen ska få större fokus med mer offentlig konst i stadsrummet. Ambitionen är att arbeta mer med temporära konst- och kulturupplevelser samt nedslag i näringslivets skyltfönster och på oväntade ytor.



## AKTIVITETER & EVENEMANG

För att locka till besök i stadskärnan är det viktigt att det händer saker på gator och torg. Vi har ett stort utbud inom teater, musik, dans, idrott samt företag- och intresseorganisationer som centrumförening och byggnadskultur. Flera av föreningarna arrangerar återkommande evenemang som Fastingen, Hårsprånget med kaninjogg, Bluesfest, Matmarknad och MC-Premiär-kortege. Alla föreningar kan ansöka om finansiellt stöd hos kommunens olika förvaltningar. Kommunen är arrangör för vår- och höstmarknad samt Kulturkalaset där delar av programmet är i stadskärnan.



EVENEMANG  
VID VATTEN



MUSIK



**SKAPA OCH UTVECKLA  
EVENEMANG SOM ANKNYTER TILL  
STADENS IDENTITET OCH  
KULTURHISTORIA SOM ATT UTVECKLA  
LUSASKEN-CEREMONIN.**







# STADENS VARDAGSRUM

Om gator och fasader är stadens golv och väggar så är träd, bänkar, offentliga konstverk, elskåp, belysningsstolpar, cykelställ dess inredning. Om möbleringen är anpassad till stadsrummet blir helheten harmonisk. Detta är extra viktigt i stadskärnan som är stadens vardagsrum.

Genom att arbeta med riktlinjer för möblering av allmänna platser och det offentliga rummet bidrar vi till den sammanhållna utformningen samtidigt som vi underlättar framkomlighet för alla. Tillsammans med dagens riktlinjer för utserveringars och trottoarpratares placering och utformning skapar vi platser som är tillgängliga, inkluderande och som bidrar till trivsel.

Belysning är en viktig del i stadskärnan. Bra belysning underlättar framkomligheten samtidigt som den skapar trivsel och trygghet. Belysning kan också användas för att lyfta fram vackra fasader och spännande konstverk. Vi arbetar med en belysningsplan som visar hur stadskärnan kan belysas. Vi vill skapa genomtänkt och enhetligt utsmyckning, utformning och möblering av offentliga platser genom att ta hänsyn till platsens identitet och funktion.

Vi vill att stadskärnan ska vara ren, snygg och väl underhållen. Därför skapar vi förutsättningar som gör det enkelt för besökare och invånare att ta sin del av ansvaret för att det blir så. Vi ska ha hög skötselnivå i stadskärnan.

75%

I dag bor cirka 75% av befolkningen i tätorten och efterfrågan på tillgänglighetsanpassade lägenheter i centrum ökar.

Mattias Käll Illustrationer



## ARBETSPLATSER OCH BOSTÄDER

Många har sin arbetsplats i stadskärnan. För att skapa en dynamik behöver det finnas en fördelning av olika typer av branscher. Därför fokuserar vi på konsult, finans, försäkring, huvudkontor och IT/telecom.

Många vill bo i tillgänglighetsanpassade centrala lägenheter med tillgång till stadens utbud. I dag bor 75% av befolkningen i tätorten och efterfrågan på tillgänglighetsanpassade lägenheter i centrum ökar. När fler bor centralt rör sig fler i stadskärnan under en större del av dygnet, vilket ökar social kontroll och känslan av trygghet.

Centrala bostäder är en förutsättning för ett levande och tryggt centrum. I stadskärnan finns obebbyggda tomter och kvarter. Några är övergivna och utgör sår i stadsbilden, medan vissa används för andra funktioner. Till den första kategorin hör Raggartorget i korsningen Västerlånggatan och Tegelslagaregatan samt gamla elverket i södra delen av Västerlånggatan. Platser som används för annat än bostäder är parkeringen på Vintergatans torg och kvarteret Tellus bakom stadshotellet där en park anlagts i väntan på framtida husbyggen.

Bygandet av flerbostadshus ökar inom stadskärnan. Nya lägenheter ska vara tillgänglighetsanpassade och ha tillgång till hiss.



Vintergatans torg 2017



Mattias Käll Illustrationer



Hög tillgänglighet för alla trafikslag med fokus på gående och cyklister.

## INFORMTIV TILLGÄNGLIGHET

Offentliga vägar, gator, skyltar, parkeringshus, besöksmål, pågående renoveringsprojekt och ombyggnation.

Privata verksamheter i form av fasader, öppettider och menyer.

Webbplatser och andra digitala plattformar.

Kundanpassade öppettider.

Offentliga toaletter.

## KOLLEKTIVTRAFIK

Hur tillgänglig är stadskärnan för besökare?  
Hur tillgänglig är den för invånare?

Förbättra fysisk tillgänglighet i butiker och lokaler.

Inför parkerings-  
ledningssystem.

VI VILL HA ETT ÖPPET TRÅDLÖST NÄTVERK FÖR ALLA.



Elverket 2017

## FYSISK TILLGÄNGLIGHET

Entréer till privata och kommunala fastigheter.

Det offentliga rummet med markbeläggning och kantstenar.

Öppettider  
Har alla verksamheter tillgängliga öppettider?

Insidan hos privata verksamheter som restauranger, caféer och butiker.





## TRAFIK I CENTRUM

Målet med trafikplaneringen är att systemet utvecklas med hänsyn till alla som bor i eller besöker staden. Planeringen ska verka för ökad jämställdhet, möta barns och ungas behov samt anpassas för personer med funktionsnedsättning. Alla ska inkluderas i såväl planeringsprocesser som utformning av trafiksystem.

## STADENS KARAKTÄR ÄR UTGÅNGSPUNKTEN

Vi vill skapa ett trafiksystem som är enkelt att använda för både invånare och besökare utan att det förstör stadens fina sidor. Ringledssystem, breda körfält och väl tilltagna parkeringsytor visar att bilen har en tydlig prioritet framför andra trafikslag. Vi vill ha ett mer funktionellt trafiksystem som skapar en balans där alla trafikslag får utrymme utifrån sina förutsättningar. Det handlar inte om att hindra bilar från att finnas i centrum.

Därför kommer dagens trafikmiljöer förändras till trygga, attraktiva och funktionella transportnät för alla trafikanter. Stadens breda gator är en tillgång med goda möjligheter att omfördela ytorna för att uppnå en balans som fungerar för alla.

## TRAFIKANTER I CENTRUM

Trafiken i centrum är komplicerad eftersom olika trafikanter möts på ett begränsat utrymme. Bilister har mycket god framkomlighet men inte de gående. Därför måste vi skapa lösningar för gående. Ett sätt att utforma gångvänliga gator och att sänka hastigheten till 40 km/h i stadskärnan.

En utformning som är bra för alla som har en funktionsnedsättning är bra för alla gående. Det ställer krav på att trottoarer och andra gångstråk är förutsägbara, fria från hinder och lätta att ta sig fram på. Vi vill ha hög tillgänglighet för alla trafikslag men också förbättra för gång- och cykeltrafik.





## FÖRBÄTTRA KOPPLINGEN MELLAN STADSKÄRNAN OCH RESECENTRUM

Resecentrum ligger avsidet i förhållande till Kristinehamns stadskärna. Avståndet är inte långt men stråket behöver bli bättre och tydligare. Det naturliga gång- och cykelstråket går längs Tullportsgatan, vilket också är den snabbaste vägen. Närheten till Järnvägsparken gör att stråket upplevs otryggt under vissa delar av dygnet.

Dalavägen är en prioriterad gata för biltrafik med ganska hög trafikmängd som skapar en barriäreffekt mellan Resecentrum och stråket längs Tullportsgatan. Dessutom är ytan framför resecentrum anpassad för busstrafiken vilket gör att både den fysiska och den visuella kopplingen till gång- och cykelstråket in mot centrum är dålig.

Vi vill skapa en tydlig visuell ledning hela vägen från Resecentrum in till stadskärnan. För att kunna göra detta behöver en enhetlig och sammanhängande utformning skapas. Ifrån den utgår vi för vad som är bäst för de gående. Eventuell cykel- och biltrafik på samma stråk anpassas efter gåendes behov.

För att öka tryggheten behövs också genomtänkt belysning och anpassning av järnvägsparkens grönska. Det finns även potential att utveckla passagen över Dalavägen så att gående får högre prioritet och utsattheten minskar.

## CYKELN HAR POTENTIAL

Många resor i staden är bara några kilometer. Därför kan många välja cykeln i stället för bilen. Och om vi ska uppnå våra högt satta mål för ökad cykling krävs en infrastruktur som uppmuntrar till det. Infrastrukturen måste även ta hänsyn till cyklisters önskemål och behov. En av de viktigaste förutsättningarna är ett rent, sammanhängande och smart utformat stommät av cykelbanor till och från stadskärnan.

Vi måste prioritera ytor för att kunna bygga nätet. Detta gäller framför allt i de centrala delarna eftersom det där kan uppstå situationer där utbyggnad av cykelbanor hamnar i konflikt med gångfartsområden eller körfält och gatuparkering för bilar. I det senare fallet ska utbyggnad av cykelbanor prioriteras medan i det första fallet är det de gåendes behov som ska prioriteras.

Vi ska förbättra möjligheterna till säker cykelparkering. Cykelparkeringar ska finnas nära viktiga områden och i anslutning till centrala cykelstråk. Det ställs numera höga krav på väderskyddade cykelparkeringar och möjligheter att låsa fast cykeln för att minska risken för cykelstölder.





## CENTRALA PARKERINGSPLATSER

Parkeringsplatser behöver mycket yta. De är också dyra att anlägga och underhålla. Därför är det viktigt att antalet platser stämmer överens med behovet. Det är också viktigt att de parkeringsplatser som finns är strategiskt placerade. En beläggning på 80 till 90 % är optimalt under den mest belastade tidpunkten.

2015 gjordes en studie av parkeringsplatserna i centrala Kristinehamn. Den visar att den högsta genomsnittsbeläggningen på cirka 45 % är i centrum på vardagar vid tvåtiden. Studien inkluderar även ytor som inte officiellt är avsedda för parkering, så kallad vild parkering. Genom att använda dessa ytor på bättre och effektivare sätt, till till exempel bostäder eller stadspark minskar vi möjligheten till vild parkering.

Där utbudet är stort och parkeringsplatserna är gratis parkerar många. Dessa parkeringar brukar ofta också bli långa. Platser som är avsedda för besökare till butiker och företag används oftast av boende och människor som arbetar i centrum.

Om parkeringen däremot kostar pengar eller är tidsbestämd och utbudet är begränsat minskar bilresorna till förmån för andra trafikslag. Samtidigt finns det lediga platser för de som besöker centrum under kortare tidsperioder. I centrum bör också parkeringsplatser ha samma reglering så att systemet blir transparent. Det finns också behov av att förbättra vägvisningen till de parkeringsplatser som vi vill att besökare ska parkera på i centrum. Vi ska utreda parkeringslösningar i stadskärnan där bland annat zonparkering och parkeringssystem bör ingå.



## BILPARKERING

**Kl. 14**

Vid tvåtiden på vardagar är det flest bilar på parkeringsplatserna i centrum.

**45 %**

Beläggningen är som mest 45 %.



Ambitionen är att minska det totala antalet parkeringsplatser.

# MÖTESPLATSER MED POTENTIAL

2012 startade projektet "Attraktivare Kristinehamn". Som namnet antyder var syftet att göra staden mer attraktiv. Projektet hade cirka 50 delprojekt där ett handlade om att skapa ett attraktivare centrum. Under 2012 och en bit in på 2013 arbetade polis, kommunens olika förvaltningar, fastighetsägare och centrumorganisation kring en handlingsplan med åtgärder på kort sikt (inom ett år), medel (inom fem år) och lång sikt (+ fem år). Handlingsplanen "Ett mer levande och trevligare centrum" var klar 2013 och är grunden i det fortsatta arbetet. Under projektet har olika platser identifierats. Vissa står redan klara såsom Nedre Station, trädäcksbyggnad av betongkaj längs Svinvallen, norra delen av Kungsgatan (Norrull) och Södertull. En del insatser kräver ombyggnation. Andra behöver en uppräskning eller en helt ny idé kring en plats. Det viktigaste är att skapa bättre flöden mellan strategiskt viktiga punkter i centrum genom etablering av nya stråk. Det är också viktigt att förstärka existerande punkter till att vara välkomnande för alla och skapa ett ökat folkliv.

**Genom den nya bron mellan  
Hovslagaregatan och Stadsparken  
KNYTERVI IHOP STADSKÄRNAN  
med Broängens handelsområde  
OCH SKAPAR NYA MÖJLIGHETER  
för folkliv och kulturella aktiviteter  
i centrala Kristinehamn.**

Efter dialog med allmänheten och deltagande i en arkitekttävling beslutades att området skulle bli en stadspark. I parken ska det finnas plats för såväl lugn och ro som aktiviteter, konserter och andra arrangemang. Målsättningen är att stadsparken ska bli en mötesplats över generationsgränser och samhällsklasser där alla känner sig trygga och välkomna.

Genom den nya bron mellan parken och kvarteret Vägen knyts stadskärnan tydligt ihop med Broängens handelsområde och skapar nya möjligheter för folkliv och kulturella aktiviteter i centrala Kristinehamn. Den stora gräsytan där badhuset tidigare stod anpassas för att bättre kunna ta emot större konserter och evenemang. I norr planeras för en lekpark och en ny actionpark. Mindre uppträdanden kan som tidigare arrangeras i anslutning till den äldre magasinsbyggnaden. Kopplingarna upp mot Broängens handelsområde och ut mot gästhamnen förstärks med nya och upprustade gång- och cykelstråk. Tryggheten förbättras genom bättre belysning och genomtänkt planering av grönskan.

Genom att dra ut parken till Albinvägen förbättras attraktiviteten i det viktiga entréstråket från rondellen vid Västra Ringvägen in mot stadskärnan. Om allt löper på som det ska börjar stadsparken byggas under 2017/2018.

En del av  
"gamla stan"



2012

Gamla  
badhuset rivs.

2017

Saneringsarbetet  
påbörjas.

2018

Stadsparken  
börjar byggas.



# Möjligheter för folkliv och kulturella aktiviteter.

*Mattias Käll Illustrationer*



## FISKTORGET OCH KULTURKVARTERET VÅGEN

I slutet av Hovslagaregatan ligger Fisktorget. Som namnet antyder var det en hamn där bland annat fisk lossades en gång i tiden. På andra sidan Fisktorget påbörjas arbetet med en ny stadspark. Fisktorget får en ny dynamik och ett tydligare stråk tack vare en gång- och cykelbro mellan Fisktorget och Stadsparken.

Stråket binder naturligt samman Broängsområdet med stadskärnan och stadskärnan mot gästhamnen och vidare ut mot Vålösundet. Brons höjd gör att mindre båtar kan komma fram till Vågbron vid Södra Torget med möjligheter att förtöja på båda sidor om Varnan.



*Fisktorget 2017*

## SÖDRA HAMNGATAN OCH KULTURKVARTERET VÅGEN

Från Fisktorget längs Varnan öppnar Södra Hamngatan upp sig och känslan av "gamla stan" är påtaglig. Gatan har gammal bebyggelse med rymliga innergårdar som används till parkering. Från början användes många av husen till verksamheter som mangelbod, försäljning av fisk och bageriprodukter.

Runt sekelskiftet beslutades att kvarteret Södra Hamngatan/Fisktorget och Hovslagaregatan skulle präglas av kulturella verksamheter som gallerier, museum och hantverk. I dag finns inte mycket av den verksamheten eftersom befintliga privata gallerier och ateljéer sällan eller inte alls har öppet.

Gatan med korttidsparkering bör utformas som en share space-lösning vilket skapar plats för caféer med uteserveringar. I slutet av gatan går Vågbron över Varnan. Den första träbron stod färdig på 1500-talet

och den första stenbron 1781. Den nuvarande stenbron stod färdig 1875.

Från gatan ner mot vattnet kan slänten användas till enklare sittplatser i trapplikande utformning. Kajen längs med älvkanten kan bli tillgänglig för fiske eller vanligt "häng" och promenader. Under hösten 2017 ska en planerad renovering av Stora Vågen vara klar. Samtidigt öppnas Historisk museum/Upplevelsecentra Kristinehamns historiska. Museet ska göra vår historia tillgänglig och bygga stolthet och attraktivitet. Museet kommer skapa förutsättningar för pedagogisk verksamhet för alla åldrar. Utöver den permanenta delen med museibutik finns en flexibel del med utställningar, evenemang och matmarknad en gång i månaden. Ambitionen är att ateljéverksamheter ska ha mer publika öppettider. Vi vill även dela upp lediga lokaler med passande verksamheter inom konst och kultur.



Kajen längs med älvkanten blir tillgänglig för fiske eller vanligt "häng" och promenader.



En del av "gamla stan"



## WAHLUNDGÅRDEN OCH INNERGÅRDAR – KULTURKVARTERET VÅGEN

Södra Hamngatan blir den officiella ingången till Kristinehamns historiska och Wahlundsgården med en parklik utemiljö. Både utemiljön och innergården bakom Stora Vågen är ytor som bör förstärkas med åtgärder som lyfter dess karaktär. Ateljéerna bör göras ännu mer synliga. Kullersten och marktegel kan höja intrycket och skapa möjligheter att använda ytan till både mer skrymmande utställningar och mindre teateruppsättningar. Området passar för sommarcaféer och restauranger samt marknader och event.

På Wahlundsgårdens första våning finns Kristinehamns bildarkiv. Utöver några kontor på våning två vill vi skapa en kombihall med plats för mindre konserter, utställningar, ett större ensembletrum för musikskolan samt diverse musikkörer och orkestrar som finns. Här kan olika dansgrupper och teatergrupper repetera och uppträda. Lokalen kan också användas för representation för kommunen och stadens företag. Det är här man gifter sig borgerligt. En välplanerad stadsträdgård med kryddodling skulle lyfta områdets karaktär och bidra till en skön stämning.

Flyglarna skulle vara passande för studieförbund, foto- och musikstudios, grafiska byråer, arkitekter, reklambyråer och konstnärer.



En del av  
”gamla stan”



Södra Hamngatan 2017

**KRISTINEHAMNS  
NAV FÖR  
KREATIVA OCH  
KULTURELLA  
UPPLEVELSER.**





2005

Busstationen flyttade till resecentrum.

En del av  
"gamla stan"

## NORRA OCH SÖDRA TORGET

Diskussionerna om torgens utformning har pågått sedan 1940-talet då handeln till stora delar övergett torget för de mer praktiska och hygieniska butikerna. I och med att busstationen flyttade till resecentrum 2005 blev frågan än mer aktuell. Nu ska vi ta fram förslag för ombyggnation av torgen. Det presenterade förslaget är resultatet av en öppen process där allmänheten fått tycka till om frågor och förslag på utformning.

Stadens torg är speciellt eftersom Varnan och de smala parkstråken på båda sidor om vattnet delar upp torgytan i en nordlig och en sydlig del. Samtidigt som vattnet ger torget en karaktär skapar det också en barriär. I arbetet med förslaget har en av de största utmaningarna varit att knyta ihop den norra och den södra delen av torget. Sittplatser ned mot vattnet på var sida om älven skapar både kontakt med vattnet och med den andra sidan. För att ytterligare stärka sambandet mellan torgen skapas en installation. Det kan vara ett ljusspel, två konstverk eller något annat som knyter ihop torgen.

Den norra delen av torget har det bästa solläget. Vid trapporna ner mot vattnet kan en paviljong med uteservering byggas. Den västra delen hålls öppen och flexibel och används som parkering och till andra aktiviteter vid behov. Framför gamla Rådhuset skapas en plats med en nedsänkt yta att samlas kring. Mot norr planteras en trädrad som avgränsar torget mot bebyggelsen.

Den södra delen av torget blir även i fortsättningen en öppen, sammanhängande torgyta som kan användas för torghandel och mindre arrangemang. Torget får breda ut sig mot de vackra byggnaderna som omringar det, till exempel Wahlundsgården och stadshotellet. Genom att lyfta körbanorna till samma nivå som övriga torgytor får platsen en bättre helhet. På så vis behålls känslan av "gamla stan" fast med ett modernt och anpassat uttryck.

**VID TRAPPORNA NER MOT  
VATTNET KAN EN PAVILJONG MED  
UTESERVERING BYGGAS.**



## TRÄDGÅRDSGATAN

Många tycker att Trädgårdsgatan med 1800-talsatmosfären är den vackraste gatan i Kristinehamn. Borgmästare C.H. Nordfelt skänkte några av trädgårdstomterna till staden på ett villkor - att man skulle anlägga en park som brandskydd. Nordenfeldtska-parken invigdes 1877 och ger gatan dess lummiga karaktär.

Mellan parken och kullerstengsgatan avlöser de vackra och intressanta byggnaden varandra. Några av dessa är Grundelsgården från 1777, Prosgården från 1857 och Blombergsgården från 1820-talet. På nummer tio på gatan finns Kristinehamns äldsta timmerhus som innehåller såväl kärnvirke som intressant historia.

Under de senaste åren har sly röjts och buskar tagits ned för att skapa en tydligare sikt från Kungsbron och parken över Varnan till andra sidan. Vår ambition är att göra mer underhåll för den här delen av "gamla stan". Vi vill behålla och värda gatan med den vackra bebyggelsen och den lummiga parken. Platsen ska även förstärkas med belysning för att lyfta fram det vackra samt öka tryggheten och tillgängligheten.



**Huset på nr 6 byggdes 1777.**

**Det ursprungliga huset byggdes av Nils från Nolby redan 1648. En brand ödelade dock huset men källaren är fortfarande intakt.**

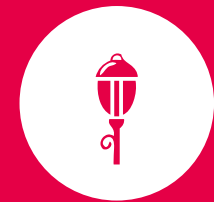
En del av  
"gamla stan"

VARNAN



**KLIV IN PÅ  
TRÄDGÅRDSGATAN  
OCH KÄNN I 1800-TALS  
ATMOSFÄREN**





Fasadbelysning skulle höja både trivsel, trygghet och tillgänglighet.

## KUNGSGATAN - ETT OPUTSAT PÄRLBAND

Den kommersiella gågatan är en blandning av byggnation från 1970- och 1980-talen samt sekelskifteshus, trädallé med lindar och kullersten. I dag är det främst butiker på gågatan men vi ser gärna fler restauranger, caféer och showrooms här. Utformningen är okej men tillgängligheten är dålig på grund av sättningar i marken. Under lång tid har både fastigheter och det offentliga rummet blivit smutsiga, lappade och lagade. Nu har en uppfräschning av skyltar, papperskorgar och återplantering av träd samt rengöring av klistermärken på lyktstolpar påbörjats. Möten med fastighetsägare i centrum har genomförts med dialogen att om alla gör någonting kan effekten bli stor.

Om Kungsgatan är vår kommersiella gägata så är korsningen Kungsgatan/Tegelslagaregatan dess hjärta. Här är många i rörelse, transporter kommer och går, cyklister och gående samsas om utrymmet.

Lindallén är en stor tillgång som ska skötas med omsorgsfull beskärning på både höjden som trädskronornas omfång. Detta är viktigt för att öka visibiliteten på gatan men också för att lyfta vackra byggnader som Odd Fellow, Tidningspelles hus och Borgen.



Kungsgatan/Tegelslagaregatan 2017

Fasadbelysning skulle höja både trivsel, trygghet och tillgänglighet på gatan. Korsningens identitet bör förstärkas som mötesplats genom bänkar.

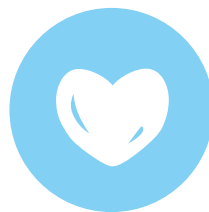
Att göra entréer tillgängliga i samarbete med fastighetsägare är en fråga som bör få högsta prioritet. Under tiden fortsätter vi hålla gatan ren och snygg tillsammans.



## VÄLKOMMEN IN!

I början av Kungsgatan sett från Södra torget öppnar sig gågatan. Den är en av de viktigaste entréerna till vårt kommersiella huvudstråk. Känslan av en plats kommer skapas genom att höja gatunivån till samma nivå som torg och trottoarer. På så vis skapas en plats som sträcker sig ut mot byggnadernas fasader.

I dag är ytan med kvällssol en korttidsparkering. Den kan bli en uteservering i framtiden. Entrén från Södra torget bör förstärkas med till exempel flaggstänger och trädplanteringslådor som i dag finns på Norrtull. Arkaderna längs fastigheterna på Södra torget och Nya Kyrkogatan kan belysas för att öka trivsel, trygghet och tillgänglighet.



*Korsningen vid Södra torget 2017*

*Mattias Käll Illustrationer*





Detaljplanera för bostäder med serviceinriktad verksamhet på parkeringen som kallas för Raggartorget.



## EN AV STADENS VIKTIGASTE ENTRÉER

Västerlånggatan är den mest trafikerade gatan i Kristinehamns stadskärna. Tegelslagaregatan från både Västra Ringvägen och Södertull är en av stadskärnans viktigaste entréer. Med nya Landabron blir entrén mer välkomnande och mer tillåtande för cyklar och gående.

Området vid Landa, det vill säga entréfaktorn till staden samt dess koppling till andra sidan Västra Ringvägen bör stärkas. Platsen Västerlånggatan/Tegelslagaregatan behöver en ansiktslyftning för att skapa nyfikenhet på resten av stadskärnan. Genom att höja västra delen av Tegelslagaregatan till samma nivå som den södra delen av Kungsgatan skapas en helhet.

Vi vill detaljplanera för bostäder och serviceverksamheter på parkeringen som kallas för Raggartorget. I planerna ingår att flytta busshållplatsen på Södra torget. På så vis skapas förutsättningar för att stanna upp, se intilliggande fasadmålningar och inte bara passera.



EN ANSIKTSLYFTNING  
SKAPAR NYFIKENHET







## INBJUDANDE INFARTER

Vare sig du går, cyklar eller åker bil ska det vara enkelt att ta sig in till centrum. Resecentrum är en viktigt entré eftersom den är det första mötet med centrum för många. Mötet med centrum ska vara positivt och välkomnande. Därför behöver alla stråk som leder in utvecklas. Det ska även finnas tydliga entrépunkter som fångar upp alla som är på väg in. Såväl gator som gång- och cykelstråk ska omfattas av en attraktiv bebyggd miljö eller grönska som trädalléer, planteringar och välsköta gräsytor. Ny gatubeläggning och borttagning av asfalterade refuger kan göra infarterna attraktiva och inbjudande.

I dag har ringleden miljöer som behöver ett ansiktslyft för att skapa nyfikenhet för att ta sin in mot stadskärnan. Det kan upplevas som att centrum vänder ryggen mot ringleden i stället för att bjuda in till besök. Ringleden utgör även en trafikmiljö som fungerar som en barriär för gående och cyklister. En barriär som gör det svårt att enkelt, tryggt och säkert ta sig in till centrum från andra stadsdelar.

Förstärk och förbättra dessa entréer och infarter till centrum:

- Västerlånggatan/Karlstadsvägen
- Fältvägen/Södra Staketgatan
- Kungsgatan/Dalavägen
- Resecentrum
- Södertull/Skaraborgsvägen/Södra Ringvägen
- Albinvägen/Västra Ringvägen

## PARKER OCH VATTEN

Där Varnumsviken möter gästhamnen sluter parkstråk upp längs båda sidor om Varnan och bildar ett park- och vattenstråk. Stråket löper vidare, passerar Västra Ringvägen och den blivande stadsparken fram till Fisktorget där det delar sig i två grenar. Den norra grenen följer Varnan mot Vågbron och torgen medan den södra följer Lötälven.

Efter torget passerar det norra stråket Kungsbron vid stadshotellet och fortsätter mot Läroverksbron och Brogårdsgymnasiet. På vägen från Fisktorget passerar några mindre parker vid torgen. Sträckan från Fisktorget till Brogårdsgymnasiet är ett populärt gång- och rekreationsstråk. I framtiden kan de små parkernas karaktärer stärkas samtidigt som tillgängligheten och tryggheten längs stråket ökar.

Längs Lötälven finns gröna parkremsor som kan utvecklas. Ett exempel är området kring Musmagasinet som ger ett övergivet intryck. Stråket längs Lötälven fortsätter förbi Södertull och Södertullsparken för att tappa kontakten med vattnet och övergå i en gång- och cykelväg. Stråket kan utvecklas och följa Lötälvens strandkant ända ner mot Kurlanda.



**I framtiden kan de små parkernas karaktärer stärkas samtidigt som tillgängligheten och tryggheten längs stråket ökar.**

KAN NI  
SKAPA FLER  
MÖTES-  
PLATSER?

JAG VILL  
HJÄLPA  
TILL.

DÅ SKULLE  
JAG VÄLJA  
CYKELN.

DET VORE  
FINT MED FASAD-  
MÅLNINGAR.

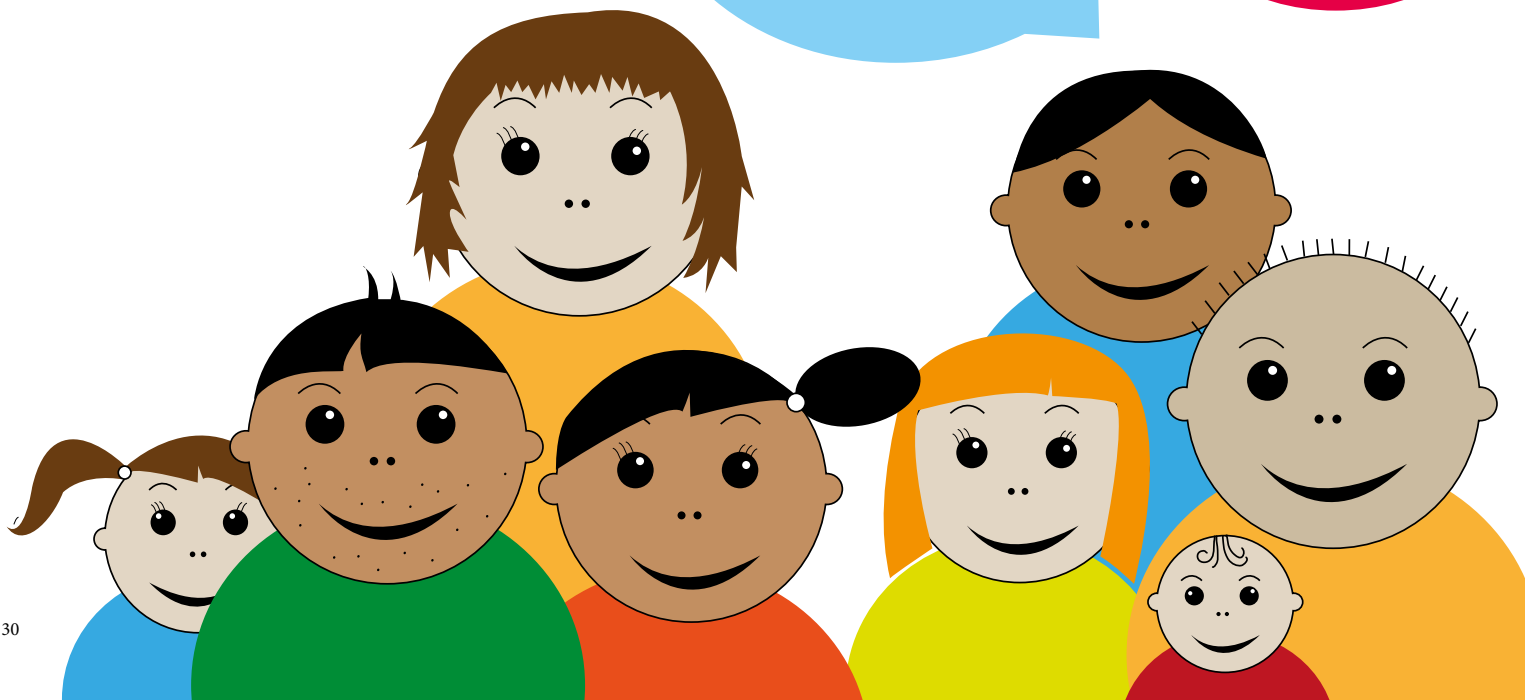
DET  
SKULLE  
KÄNNAS  
TRYGGT.

SÅ  
INSPIRERANDE!

## ALLA TILLSAMMANS

4 000 önskemål och åsikter  
har bidragit till vår vision för  
stadskärnan.

GÄRNA EN  
UTESERVERING,  
TACK!





**Hej!**  
**Vi har samarbetat för att skapa visionen.**



**Kristinehamns  
kommun**

**Projektledning**



**Vi har visualiserat visionen.**

**EMMA MARTINSSON**  
FORMGIVARE & ILLUSTRATOR



**MATTIAS KÄLL**  
ILLUSTRATION

**Vi har bidragit med texter.**

**KLARA**  
arkitekter

**Konsult  
Christina Skan**



**Fotografer:**

Bernt Magnusson  
Bengt Salander  
Daniel Östby  
Emma Martinsson  
Eva Svärth  
Gudrun Caesar  
Martin Andersson  
Mats Berg  
Per Eriksson  
Pernilla Andersson  
Roland Thomas  
Sofia Johansson  
Susanne Forsberg  
Turistbyrån i Kristinehamn

**FOLKLIV**  
**TILLGÄNGLIGHET**  
**TRYGGHET** Inkludering  
**Mötesplatser** **UTBUD**  
**TRIVSEL**



Kristinehamns  
kommun