



Kommunledningsförvaltningen
Kalle Alexandersson
kalle.alexandersson@kristinehamn.se

Plan
Policy
Handlingsplan
Rutin
Instruktion
→ **Riktlinje**

Riktlinjer för uteserveringar i Kristinehamn

Dokumenttyp Riktlinje	Dokument-ID [Dokument-ID]	Datum för beslut [Datum för beslut]	Version 1,0
Beslutsinstans Kommunstyrelse	Dokumentansvarig Kalle Alexandersson	Ansvarig för uppföljning Kalle Alexandersson	Reviderad [Reviderad]
Dokumentet gäller [Dokumentet gäller ...]			

Innehåll

1	Därför har vi riktlinjer	3
2	Placering, avgränsning och utformning	4
2.1	Placering.....	4
2.2	Avgränsning	4
2.3	Underlag och räckan.....	4
2.4	Möbler och inredning.....	5
3	Placeringskartor	6
3.1	Om kartorna.....	6
4	Ansökan	7
4.1	Tidsperiod	7
4.2	Vad ansökan ska innehålla.....	7
4.3	Vad kostar det?	7
4.4	Så går det till.....	7
4.5	Om du bryter mot tillståndet	8
5	Exempelritningar.....	9
6	Tänk på att:	10
7	Kontaktlista	11
8	Bilagor.....	12
8.1	Placeringskarta A.....	12
8.2	Placeringskarta B.....	12
8.3	Placeringskarta C.....	12
8.4	Placeringskarta D.....	12

I Därför har vi riktlinjer

Kommunen har ansvaret för stadsbilden och funktionerna som samsas i gaturummet, i parker och på torg. Dessa riktlinjer tas fram för att främja näringsidkares möjlighet att ha uteservering på ett sätt som bidrar till folklivet och ökar stadens attraktivitet. Uteserveringar utgör ett viktigt, berikande inslag i stadsbilden under en stor del av året.

Detta dokument anger principer för hur kommunen anser att uteserveringar bör utformas. Riktlinjerna är vägledande och kan användas som stöd och inspiration för uteserveringar i hela Kristinehamn.

Om utformning och placering sker i enlighet med riktlinjerna innebär det bygglovbefrielse inom de områden där placeringskartor har upprättats. Undantaget från detta är enstaka fall där bygglov krävs på grund av kulturmiljöhänsyn. Riktlinjerna ger även en enklare, smidigare process men är ingen garanti att tillstånd beviljas. För bodar och kiosker krävs alltid bygglov. Längs Kungsgatan kommer bygglov beviljas enbart undantagsvis.

Arbetsgruppen som tagit fram riktlinjerna har bestått av alkoholhandläggare, centrumutvecklare, byggnadsinspektörer, handikappsamordnare, miljöinspektör, stadsarkitekt och trafikhandläggare. Arbetet har letts av planeringschefen i Kristinehamn och principerna har sammanställts och illustrerats av KLARA arkitektbyrå.

Riktlinjerna för uteserveringar är antagna av kommunstyrelsen.

2 Placering, avgränsning och utformning

De generella riktlinjerna för placering kan användas som stöd vid planering av en uteservering. Om platsen ligger utanför området som omfattas av detaljerad placeringskarta rekommenderas en tidig kontakt med någon av kommunens bygglovhandläggare.

2.1 Placering

Uteserveringen placeras i anslutning till verksamheten. En tumregel är att den ska vara överblickbar från huvudlokalen. Om uteserveringen inte ligger i direkt anslutning till fasaden så bör avståndet mellan fasad och uteserveringens räcke vara 2,5 m, som minst 2 m. Där biltrafik förekommer ska avgränsningen placeras 0,5 m från körbanan.

För Kungsgatan finns placeringskartor som visar vart det är möjligt att ha uteserveringar. Placeringarna tar hänsyn till gatans beläggning, vilken typ av trafik som färdas längs den och viktiga passager som ska lämnas fria. Inom placeringskartorna får inte bodar/kiosker uppföras i anslutning till uteservering.

2.2 Avgränsning

Det finns flera skäl till att uteserveringar ska avgränsas med en fysisk barriär. De fungerar som hjälp för synskadade att navigera men det finns även skäl kopplade till trafiksäkerhet och alkohollagstiftningen. Riktlinjerna om avgränsning gäller i gaturum och för serveringar i parkmiljö där alkohol serveras. I parker och på torg där alkohol inte ska serveras behöver uteserveringen inte vara avgränsad med räcken.

Uteserveringen vistas på gatan på gatans villkor vilket gör det naturligt att räcken är så låga att människor fortfarande har överblick över det offentliga rummet. Samtidigt behöver de vara så höga att de inte utgör en fara ur tillgänglighetsynpunkt. Räcken ska därför vara 90 cm höga. Uteserveringen ska avgränsas med hjälp av staket enligt principer i avsnittet Underlag och räcken och entrén ska vara tydligt markerad för att underlätta för synskadade.

Alla tillbehör till uteserveringen placeras inom dess avgränsningsområde. Det kan röra sig om parasoller menyer, blomdekorationer o dyl.

2.3 Underlag och räcken

Öppna uteserveringar främjar den sociala kontakten i det offentliga rummet och berikar stadslivet. Målet med riktlinjerna för utformning är att uteserveringarna ska ha enkla, enhetliga inramningar med möjlighet till individuell prägel.

Uteserveringen ska anläggas direkt på marken. Träggolv med uppbyggnad kan användas för att jämna ut höjdskillnad mellan trottoar och gatunivå i de fall uteservering delvis ligger på körbana.

Räckena ska vara svarta och 90 cm höga. En horisontell tvärså ska placeras max 7 cm från marken för att fungera som markeringshjälp för synskadade.

Räckets fyllning kan vara av exempelvis trä, glas, metall eller tyg. Färg är valfri och reklam är tillåtet. Viktigt är dock att den fästs inom respektive sektionens ram eller på sektionens insida. En felaktig montering skulle t ex vara att fästa en duk i första sektionen och sedan dra den oavbruten längs hela uteserveringens räcke. Ett raster ska vara tillräckligt tätt för att vara trafiksäkert.

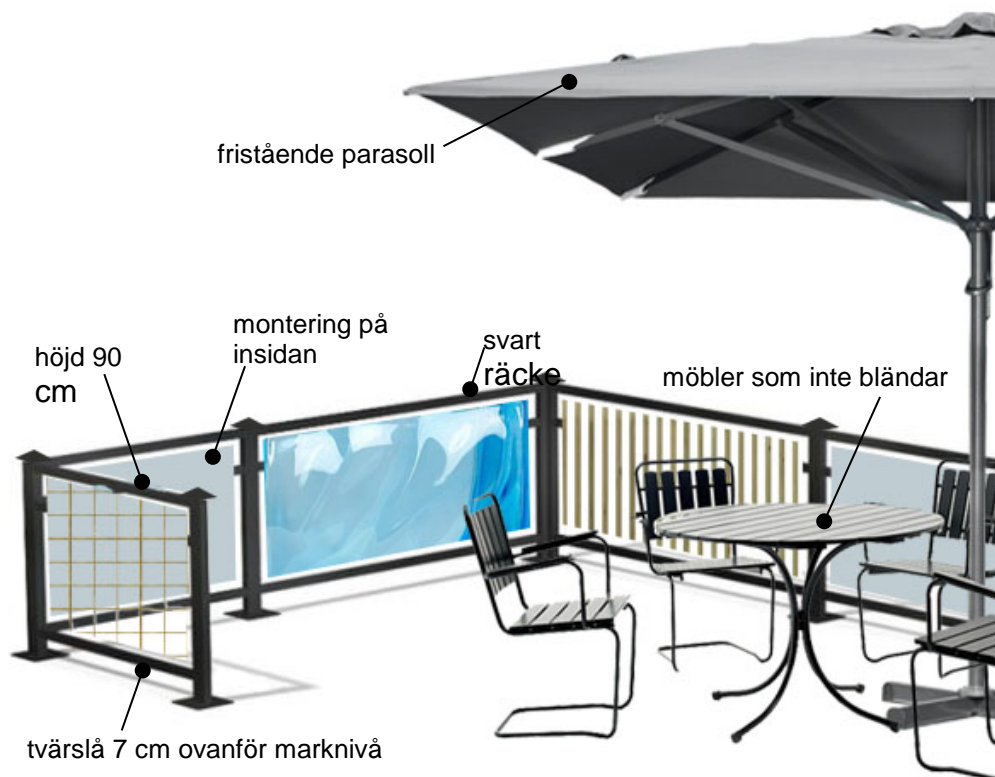
2.4 Möbler och inredning

Uteserveringens möblering och inredning kan förstärka ett inbjudande intryck och valet av möbler och inredning påverkar hur lätt det är att plocka undan och ställa ihop möblerna på kvällen efter stängningsdags.

Möbler som kan vara bländande ska undvikas. Exempel kan vara högblanka, vita möbler eller möbler med metallytor som reflekterar solljuset.

Lämplig solavskärmning är lösa parasoller. Solavskärmning som kräver fast montering i mark eller på fasad är bygglovpliktiga.

Var uppmärksam på att eventuella blomlådor, menyer och andra tillbehör ska placeras inom uteserveringens avgränsning och på ett sådant sätt att de inte försvårar tillgängligheten till uteserveringen. Då kan alla kunder njuta lika mycket av att vistas på den.



3 Placeringskartor

3.1 Om kartorna

För stora delar av Kungsgatan har detaljerade placeringskartor utarbetas. För bygglovbefrielse behöver följande uppfyllas:

- riktlinjerna för avgränsning och utformning följs,
- placeringen stämmer överens med de platser som markerats på placeringskartorna,
- inga stora kulturhistoriska värden finns.

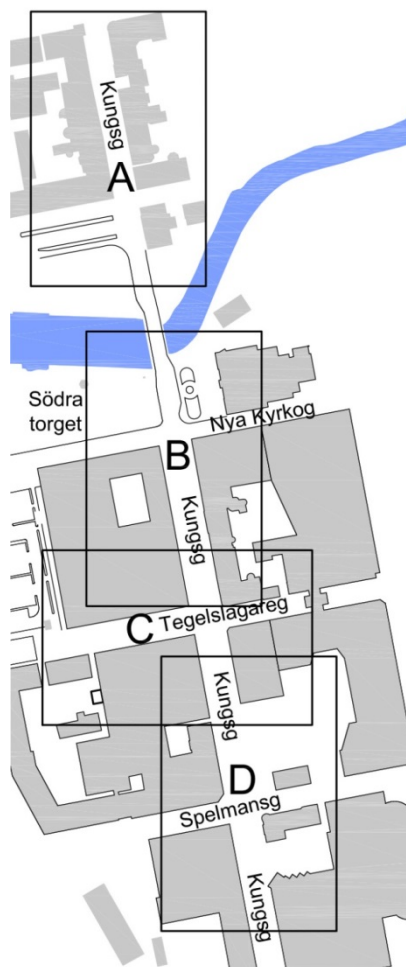
Det ger även en enklare, smidigare process men är ingen garanti att tillstånd beviljas.

För platser som inte omfattas av placeringskarta kan inte bygglovbefrielse garanteras även om riktlinjerna följs. Detta bottnar i att en uteservering eller dess utformning kan vara olämplig på grund av exempelvis trafiksäkerhet eller kulturhistoriska värden.

Illustrationen visar placeringskartornas utbredning och kartorna utgör bilagor.

Teckenförklaring:

	markbeläggning
	plats för uteservering
	träd
	buske, häck
	lyktstolpe
	cykel i cykelställ
	kiosk, toalett



4 Ansökan

Om riktlinjerna följs kommer handläggningen av ansökan att gå snabbt och enkelt. Om annan utformning önskas eller området ligger utanför placeringskartorna kan bygglov krävas och tidig kontakt bör tas med byggnadsinspektör på stadsbyggnadsförvaltningen.

4.1 Tidsperiod

Säsongen varar under tiden 1 april-31 oktober.

Ansökan för markupplåtelse görs för en säsong åt gången och kopplas till verksamhetsutövaren. Byter verksamheten ägare under pågående säsong behöver alltså den nya ägaren söka tillstånd för uteserveringen. Allmän platsmark upplåts inte till permanenta uteserveringar.

4.2 Vad ansökan ska innehålla

- Ifylld blankett från polisen (ansökan om tillstånd enligt ordningslagen och lokala föreskrifter).
- Måttsatt situationsplan i lämplig skala som visar serveringens placering, utbredning och entré, se exempel bilaga 1.
- Fasadritning från sidan som visar utformningen framifrån och från sidan, se exempel bilaga 1.

4.3 Vad kostar det?

Polisen tar ut en administrativ avgift på 700 sek för handläggning av ansökan.

För närvarande (januari 2015) är taxan för upplåtelse av allmän platsmark 5 kr/m² utan alkoholtillstånd och 15 kr/m² med alkoholtillstånd.

4.4 Så går det till

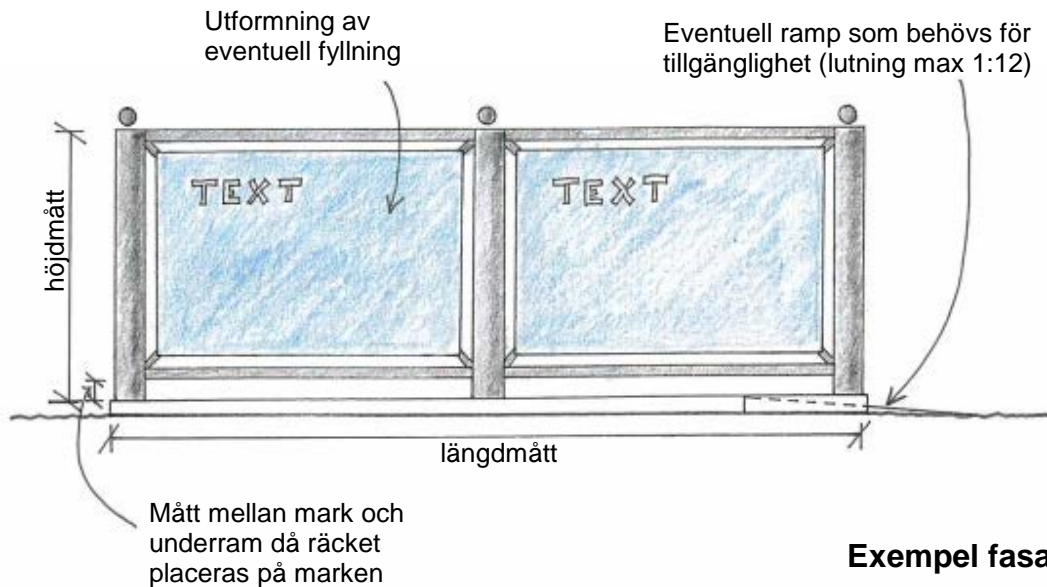
1. *Ansökan om tillstånd enligt ordningslagen och lokala föreskrifter* som finns på polisens hemsida fylls i av den sökande. Prata med din hyresvärd om dina planer att göra en uteservering.
2. Ansökan lämnas till polisen i Värmlands län och polismyndigheten tar ut en administrationsavgift oavsett om ansökan blir tillstyrkt eller avstyrkt. Polisen påbörjar handläggningen först när den administrativa avgiften betalats.
3. Polisen remitterar ansökan till kommunens tekniska förvaltning och till miljö- och stadsbyggnadsförvaltningen som bedömer platsens och utformningens lämplighet.
4. Polisen fattar beslut och delger den sökande om ansökan blir tillstyrkt eller avstyrkt.
5. Om ansökan blir tillstyrkt debiteras den sökande avgift för upplåtelse av marken enligt kommunens taxa. Om serveringen måste tas bort under en tid på grund av gatuarbeten så återbetalas markavgiften för den aktuella tiden.

4.5 Om du bryter mot tillståndet

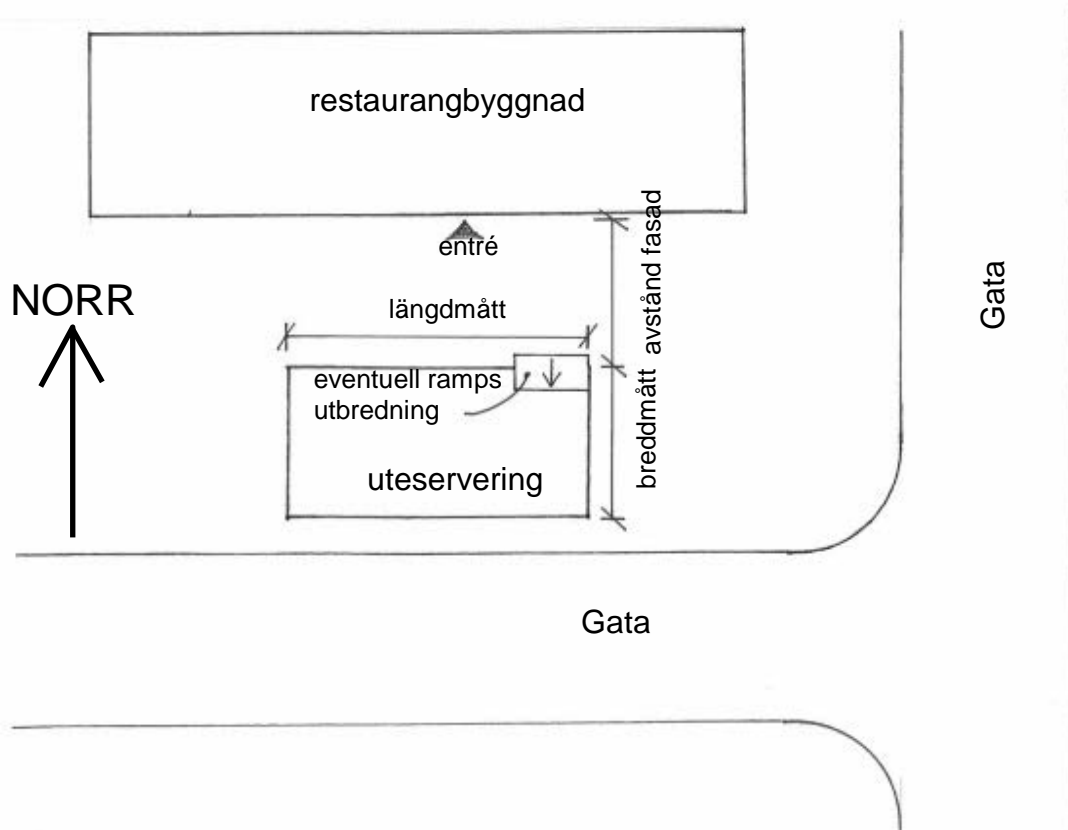
Polisen och markägaren kontrollerar att uteserveringen ställts i ordning på rätt sätt. Om byggd uteservering avviker från tillståndet så ska felet omedelbart åtgärdas efter påpekande. Om inte detta görs så återkallas tillståndet och uteserveringen måste tas bort.

5 Exempelritningar

Ange på situationsplanen restaurangens namn och fastighetsbeteckning samt längdmått, breddmått och avstånd till fasad för uteserveringen.



Exempel fasad



Exempel situationsplan

6 Tänk på att:

- det på uteservering med bar ska finnas anordning för handtvätt.
- matrester ska tas bort omgående och kunder ska vid behov informeras om att fåglar inte får matas.
- separat utrustning för avtorkning av bord ska finnas för att undvika smittspridning från exempelvis fågelspillning.
- alkoholservice kräver tillstånd som söks hos socialförvaltningen.
- användning av gasolvärmare kräver särskilt tillstånd som söks hos räddningstjänsten.
- utrymningsvägar ska hållas fria.

7 Kontaktlista

Kristinehamns kommun
Kungsgatan 30
681 84 Kristinehamn
tel: 0550-880 00 (mån-fre kl. 7.30-12, 13-16.30)
www.kristinehamn.se

Tekniska förvaltningen
Trafikhandläggare om placering, markupplåtelse
tel:0550-858 65
e-post: monica.soderlund@kristinehamn.se

Miljö- och stadsbyggnadsförvaltningen
Byggnadsinspektör om utformning
e-post: stadsbyggnad@kristinehamn.se
Miljöinspektör om livsmedelshantering, buller, skadedjur
e-post: miljo@kristinehamn.se

Socialförvaltningen
Alkoholhandläggare om serveringstillstånd
tel: 0550-884 63
ulf.fogelberg@kristinehamn.se

Bergslagen räddningstjänst
Utrymning, tillstånd för gasolvärmare
tel: 0550-636 00
www.brt.se

Polisen
Box 157
651 05 Karlstad
Ansökan om upplåtelse av allmän plats
www.polisen.se
tel: 114 14

8 Bilagor

8.1 Placeringskarta A

8.2 Placeringskarta B

8.3 Placeringskarta C

8.4 Placeringskarta D