

Kulturmiljöutredning vid Skymningen

Kristinehamns socken, Kristinehamns Kommun,
Värmlands län
2009:58

VÄRMLANDS MUSEUM
Enheten för kulturmiljö

Box 335
651 08 Karlstad
Tel: 054 - 701 19 00 Fax: 054 - 701 19 98
E-post: museet@varmlandsmuseum.se
Hemsida: www.varmlandsmuseum.se

© 2009 Värmlands Museum

Kulturmiljöutredning vid Skymningen

Kristinehamns socken, Kristinehamns kommun,
Värmlands län

Dnr: 09.270.488

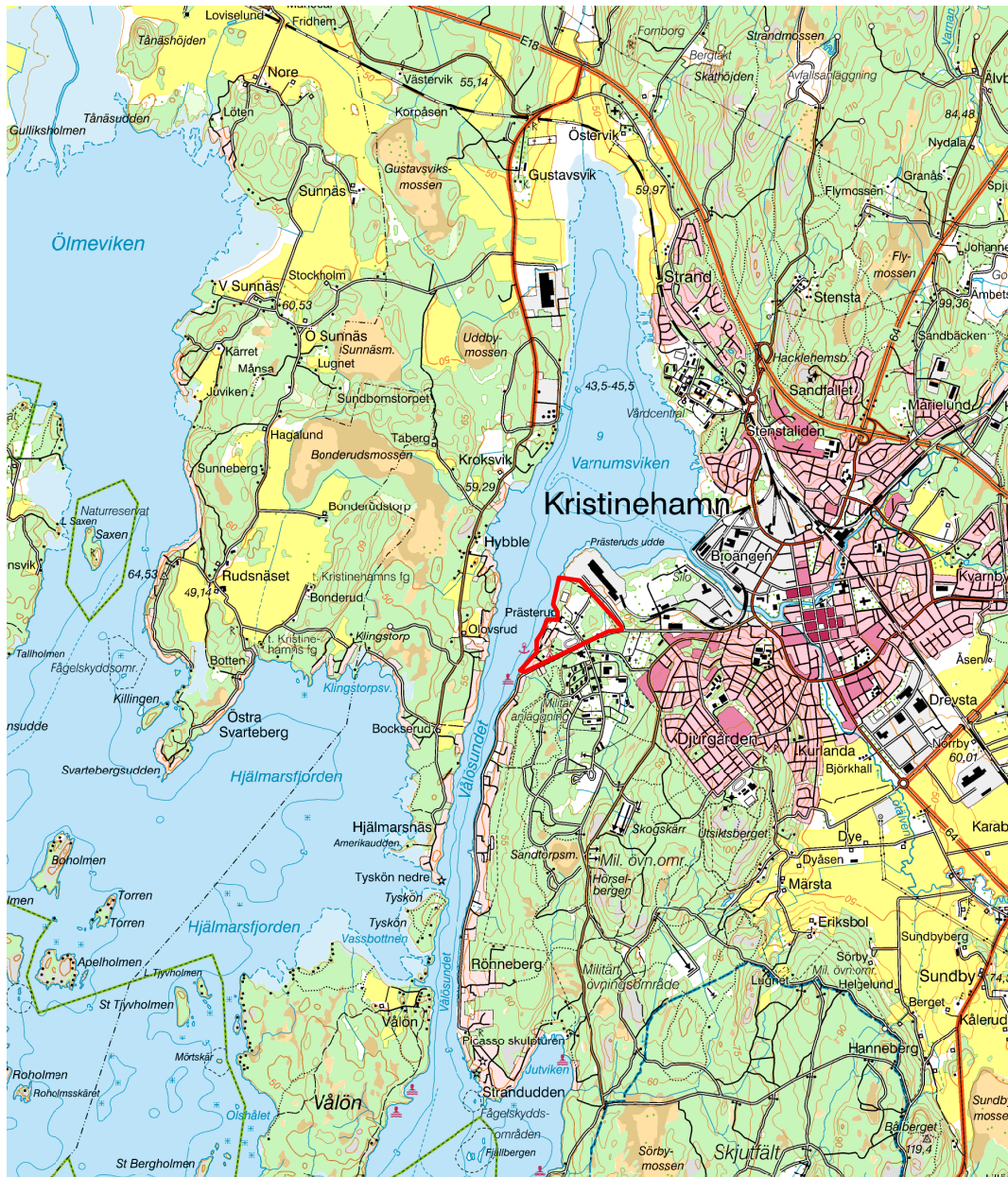


Innehållsförteckning

Inledning.....	5
Områdesbeskrivning och historik	6
Arkeologisk inventering.....	8
Metod.....	8
Inventeringsresultat.....	8
Byggnadsinventering	17
Metod.....	17
Inventeringsresultat.....	17
Utredningens resultat.....	21
Värdering av påträffade kulturlämningar.....	21
Värdering av kulturhistoriskt värdefulla byggnader	23
Särskilda kulturmiljöer.....	26
Kulturvärdenas inverkan på planeringen	29
Sammanfattande resultat	31
Sammanfattning.....	31
Referenser	32
Tekniska och administrativa uppgifter	32
Dokumentationsmaterial	32

Inledning

Personal från Värmlands Museum har utfört en kulturmiljöutredning vid Skymningen i Kristinehamn. Utredningen utfördes inför en detaljplanläggning över området inom vilket man önskar utveckla den camping som finns i området samt vidareutveckla fritidsbebyggelsen. Beställare var Kristinehamns kommun. Utredningen utfördes under november månad år 2009.



Figur 1. Topografiska kartan med utredningsområdet markerat med röda linjer. ©Lantmäteriet. Ärende nr MS2005/01156.

Områdesbeskrivning och historik

Utredningsområdet är beläget i Kristinehamns socken i Kristinehamns kommun och består av skogsbeklädda moränåsar som avgränsar större öppna ytor som tidigare utgjorts av åkermark till gården Presterud. Delar av åkermarken har även tillhört ett torp vilket varit placerat i kanten av utredningsområdets nordvästra del. Idag utgörs de tidigare åkrarna av ett flertal fotbollsplaner och tennisbanor. Här finns även en hinderbana och ett utkast för diskus. Stora delar av de områden som tidigare tagits i anspråk för odling har därför i ett senare skede påverkats av avbaningar och schaktningar så att dessa anpassats för idrottsaktiviteterna.

Gården Presterud omnämns första gången i 1540-års jordebok. Dess tidigare historia är okänd. Vid 1600-talets början var Presterud en relativt obetydlig gård. Men gården kom med tiden att utvidgas genom nyodlingar söderut, Prästerudsängen och Kapurja samt Prästerudsudden upptogs under 1600-talet till torpställe. I senare tid kom Presterud att sammanföras med de söderut belägna gårdarna Sörkastet och Jutbäcken. Ägora var av betydande storlek och en stor del av det område som senare togs i anspråk för regementet A9 hörde till Presterud.

Vid 1700-talets mitt blev gården herrgård. År 1756 ägs Presterud av en fru Clara Lysell. Efter hennes bortgång övertogs gården av dottern Clara och hennes man Nils Jakob Gerdslövius. Gården hör nu av tjänstestaben att döma till en av de större gårdarna i socknen. Här fanns sex pigor, en dräng, en drängpojke samt torpare och ladugårdsfolk. Gerdslövius flyttade år 1774. Ny ägaren fick Presterud emellertid först 1787 och fram till dess bodde gårdsfolket kvar på gården. Den nye ägaren hette Lars Rudman, handelsman i Kristinehamn. Eventuellt var det denna Rudman som lät uppföra den nuvarande herrgårdsbyggnaden (Malte Månsson 1981).

Lars Rudman ägde gården fram till 1806 då den köptes av brukspatron Wahlund. Wahlund överlät snart gården till sin måg brukspatron Carl David Löthner och hans hustru Ulrika Wahlund. I släkten Löthners ägo stannade gården fram till 1872 då jägmästare Carl Eberhard Wolff med frun Carlolina Charolotta Wilhelmina Buchholtz inköpte Presterud.

Carl Eberhard Wolff blev med tiden föreståndare för en skogsskola som flyttade hit 1876 och som var av största betydelse både för Värmlands och Örebro län. Skolan vid Presterud var igång i 20 års tid. Vid skolan fanns två plantskolor, en för prydnadsträd och en för barrträdsplantor. Vidare fanns här en tjärdal, klängstuga för avvinnande av frö ur kottar mm. 189 skogsvaktare utexaminerades vid Presterud. Sedan 1907 drivs skogsskolan i Gammelkroppa i Filipstad.

År 1903 köptes Presterud av brukspatron A J Juhlin. Fem år senare sålde samma Juhlin egendomen vidare till grosshandlare Arvid Jansson och bankdirektör Oskar Rudbeck och dessa överlät i sin tur köpet av Presterud på staden för samma summa. Staden var ägare av Presterud fram till att Bergslagens artilleriregemente etablerades i området på 1940-talet. Under den första tiden var marken utarrenderad och herrgårdsbyggnaden tjänade som förvaltarbostad. Sista åren innan regementets övertagande drev Svenska Turistföreningen vandrarhem i byggnaden. Under andra hälften av 1900-talet och fram till nedläggningen av regementet har herrgårdsbyggnaden tjänat som officersmäss.

Bebyggelsen i områdets sydvästra del växte till stora delar fram vid början av 1900-talet, både bostads- och fritidshus. 1908 etablerade KFUM Kristinehamn verksamhet på området med aktiviteter för barn och med tiden även mer affärsdrivande verksamheter som camping och servering. De mitt på området belägna kolonilotterna kom till som en följd av regementets tillkomst. På 1950-talet påbörjades arbetet med att anlägga en friidrotts- och fotbollsanläggning på området.

Idag finns endast en lämning registrerad i fornminnesregistret inom utredningsområdet och denna utgörs av en minnessten (RAÄ 11) som beskriver hur vägen ut till Picassoudden anlades som nödhjälpsarbete under 1920-talet.



Figur 2. Bild över minnesstenen längs vägen ut till Picassoudden. Foto. Björn Wallbom. Värmlands museum.

Arkeologisk inventering

Den arkeologiska inventeringen skedde inom ett omkring 1x0,5 kilometer stort område. I huvudsak inventerades de skogsområden som fanns inom utredningsområdet efter det att de äldre åkerområdena till stora delar visat sig utgöras av områden för idrottsanläggningar. Flertalet av dessa platser har inför anläggandet planats ut och tillrättalagts för att möjliggöra för fotbollsplaner och dylikt. På dessa platser är det därför inte är aktuellt med några särskilda arkeologiska utredningar.

Metod

Innan fältarbetet påbörjades gjordes en genomgång av befintliga register, ortnamnsböcker, hembygdsböcker och Värmlands Museums topografiska arkiv. Dessutom studerades äldre Lantmäteriakter, den så kallade Hembygdskartan (1883-95 års häradsekonomiska karta) och 1960-talets ekonomiska karta. Fältarbetet utfördes av en arkeolog från Värmlands Museum. Dokumentationen utfördes med beskrivningar utifrån Riksantikvarieämbetets mall och genom digital fotodokumentation. Påträffade objekt registrerades med GPS och handdator.

Inventeringsresultat

Vid inventeringen påträffades 40 lämningar vilka utgörs av övriga kulturhistoriska lämningar. Merparten av lämningarna utgörs av stridsvärn (Obj 1-30 och Obj 34-35) och en löpgrav (Obj 36) men även lämningar efter odling (Obj 37-39) påträffades. I övrigt konstaterades lämningar efter kolning (Obj 31-33) samt ett mindre stenbrott (Obj 40).

Det äldsta gårdsläget för gården Presterud är svårt att veta var det legat men genom att rektifiera den äldsta kända kartan där gården Presterud finns med så kan vi få en uppfattning om var gården kan ha legat. By/gårdstomten (Obj 41) är därför inlagd efter 1854 års karta över Kristinehamns stad samt 1883-95 års häradsekonomiska karta och läget enligt dessa är detsamma som idag.

Nedan följer en lista med beskrivningar över påträffade objekt.

Objektstabell									
ID #	OBJEKT	MARK	SKOGS TYP	X	Y	PDOP*	BESKRIVNING	TERRÄNG	ANTIKVARISK BEDÖMNING
1	Stridsvärn	Skogsmark	Blandskog	6577760,3 6322865	1401352,4 8318881	1,6	Bågformad vall, 3x3 m, 1 m br och 0,2 m h, mot o, av 0,2-0,4 m st stenar. grop, 2x2 m och 0,5 m dj.	Rullstensås i O-V riktning	Övrig kulturhistorisk lämning
2	Stridsvärn	Skogsmark	Blandskog	6577770,8 6745819	1401355,7 0076574	1,7	Grop, 1x1 m och 0,5 m dj, mot o	Rullstensås i O-V riktning	Övrig kulturhistorisk lämning
3	Stridsvärn	Skogsmark	Bland-	6577771,7	1401349,2	1,7	Bågformad vall, 4	Rullstensås i	Övrig

Objektstabell									
ID #	OBJEKT	MARK	SKOGS TYP	X	Y	PDOP*	BESKRIVNING	TERRÄNG	ANTIKVARISK BEDÖMNING
			skog	7790631	6609889		m l och 1 m br, 0,3 m h. grop, 1x1 m och 0,5 m dj, mot o	O-V riktning	kulturhistorisk lämning
4	Stridsvärn	Skogsmark	Blandskog	6577758,7 2181918	1401344,1 7755227	1,7	Grop, 2x1,5 m [o-v] och 0,5 m dj, mot o	Rullstensås i O-V riktning	Övrig kulturhistorisk lämning
5	Stridsvärn	Skogsmark	Blandskog	6577777,8 9050633	1401335,6 5368222	1,7	Bågformad vall, 3x3 m, 1 m br och 0,2 m h, mot o, av 0,2-0,4 m st stenar. grop, 2x2 m och 0,5 m dj.	Rullstensås i O-V riktning	Övrig kulturhistorisk lämning
6	Stridsvärn	Skogsmark	Blandskog	6577792,4 4358131	1401333,1 8316759	1,7	Bågformad vall, 2x2 m, 1 m br och 0,2 m h, mot o, av 0,2-0,4 m st stenar. grop, 1,5x1,5 m och 0,5 m dj.	Rullstensås i O-V riktning	Övrig kulturhistorisk lämning
7	Stridsvärn	Skogsmark	Blandskog	6577834,5 7017514	1401313,2 9023057	2	Grop, 1,5x1,5 m och 0,5 m dj. mot sv	Rullstensås i O-V riktning	Övrig kulturhistorisk lämning
8	Stridsvärn	Skogsmark	Blandskog	6577833,2 3092515	1401307,6 5188064	2	Vall, 3 m l, 1 m br och 0,2 , h, grop, 1,5x1,5 m och 0,5 m dj. mot sv	Rullstensås i O-V riktning	Övrig kulturhistorisk lämning
9	Stridsvärn	Skogsmark	Blandskog	6577837,7 9471019	1401303,5 9182258	1,9	Vall, 3 m l, 1 m br och 0,2 , h, grop, 1,5x1,5 m och 0,5 m dj. mot sv	Rullstensås i O-V riktning	Övrig kulturhistorisk lämning
10	Stridsvärn	Skogsmark	Blandskog	6577843,1 8502629	1401296,3 2417285	1,9	Vall, 6 m l, 1 m br och 0,2 , h runt hela gropen, grop, 1,5x1,5 m och 0,5 m dj. mot s, 0,5 m br öppning mot n	Rullstensås i O-V riktning	Övrig kulturhistorisk lämning
11	Stridsvärn	Skogsmark	Blandskog	6577861,4 8499954	1401285,4 9876459	1,9	Bågformad vall, 3x2 m, 1 m br och 0,3 m h, mot o, av 0,2-0,4 m st stenar. grop, 2x1 m [nv-so] och 0,5 m dj.	Rullstensås i O-V riktning	Övrig kulturhistorisk lämning
12	Stridsvärn	Skogsmark	Blandskog	6577916,6 8940783	1401248,4 7244428	2,3	Bågformad vall, 3x2 m, 1 m br och 0,3 m h, mot s, av 0,2-0,4 m st stenar. grop, 2x2 m och 0,5 m dj. större stenblock nedrasat i gropen	Rullstensås i O-V riktning	Övrig kulturhistorisk lämning
13	Stridsvärn	Skogsmark	Blandskog	6577918,4 4906208	1401245,0 992784	2,3	Bågformad vall, mellan större block, 3x2 m, 1 m br och 0,3 m h, mot s, av 0,2-0,5 m st stenar. grop, 2x2 m och 0,5 m dj. 0,5 m br öppning mot n.	Rullstensås i O-V riktning	Övrig kulturhistorisk lämning
14	Stridsvärn	Skogsmark	Blandskog	6577925,5 1261558	1401237,7 8048548	2,4	Vall, 3 m l, 1 m br och 0,3 m h, mot	Rullstensås i O-V riktning	Övrig kulturhistorisk lämning

Objektstabell									
ID #	OBJEKT	MARK	SKOGS TYP	X	Y	PDOP*	BESKRIVNING	TERRÄNG	ANTIKVARISK BEDÖMNING
							s, av 0,2-0,5 m st stenar. grop, 2x2 m och 0,5 m dj.		lämning
15	Stridsvärn	Skogsmark	Blandskog	6577926,0 1244763	1401232,8 5495514	2,2	Vall, 3 m l, 1 m br och 0,3 m h, mot s, av 0,2-0,5 m st stenar. grop, 2x2 m och 0,5 m dj.	Rullstensås i O-V riktning	Övrig kulturhistorisk lämning
16	Stridsvärn	Skogsmark	Blandskog	6577927,6 50953	1401234,1 322816	2,2	Bågformad vall, 3x2 m l, 1 m br och 0,3 m h, mot s, av 0,2-0,5 m st stenar. grop, 2x2 m och 0,5 m dj. 0,5 m br öppning mot n.	Rullstensås i O-V riktning	Övrig kulturhistorisk lämning
17	Stridsvärn	Skogsmark	Blandskog	6577932,3 8544485	1401223,5 2379384	2,2	Bågformad vall, 3x2 m l, 1 m br och 0,3 m h, mot s, av 0,2-0,5 m st stenar. grop, 2x2 m och 0,5 m dj.	Rullstensås i O-V riktning	Övrig kulturhistorisk lämning
18	Stridsvärn	Skogsmark	Blandskog	6577935,4 46989	1401220,0 8960394	2,2	Vall, 3 m l, 1 m br och 0,3 m h, mot s, av 0,2-0,5 m st stenar. grop, 1x1 m och 0,5 m dj.	Rullstensås i O-V riktning	Övrig kulturhistorisk lämning
19	Stridsvärn	Skogsmark	Blandskog	6577938,6 5212183	1401218,2 7368291	2,1	Vall, 3 m l, 1 m br och 0,3 m h, mot s, av 0,2-0,5 m st stenar. grop, 1x1 m och 0,5 m dj.	Rullstensås i O-V riktning	Övrig kulturhistorisk lämning
20	Stridsvärn	Skogsmark	Blandskog	6577948,9 6304667	1401214,6 4852432	2,1	Vall, 3 m l, 1 m br och 0,1 m h, mot sv, av 0,2 m st stenar. grop, 3x1 m [nv-so] och 0,5 m dj. löpgrav mot no, 5 m l, 0,5 m br och 0,5 m dj	Rullstensås i O-V riktning	Övrig kulturhistorisk lämning
21	Stridsvärn	Skogsmark	Blandskog	6577952,0 5675136	1401209,9 8056491	2,1	Vall, 3 m l, 1 m br och 0,1 m h, mot sv, av 0,2 m st stenar. grop, 2x1 m [nv-so] och 0,5 m dj. löpgrav mot no, 3 m l, 0,5 m br och 0,3 m dj	Rullstensås i O-V riktning	Övrig kulturhistorisk lämning
22	Stridsvärn	Skogsmark	Blandskog	6577953,9 2515798	1401195,3 0867153	2	Bågformad vall, 3x2 m l, 1 m br och 0,3 m h, mot sv, av 0,2-0,4 m st stenar. grop, 2x1 m [nv-so] och 0,5 m dj. löpgrav mot n, 3 m l, 0,5 m br och 0,5 m dj	Rullstensås i O-V riktning	Övrig kulturhistorisk lämning
23	Stridsvärn	Skogsmark	Blandskog	6577960,2 5887529	1401201,7 4186142	2	Bågformad vall, 3x2 m l, 1 m br och 0,3 m h, mot sv, av 0,2-0,5 m st stenar. grop, 2x1 m [nv-so] och 0,5 m dj. löpgrav mot	Rullstensås i O-V riktning	Övrig kulturhistorisk lämning

Objektstabell									
ID #	OBJEKT	MARK	SKOGS TYP	X	Y	PDOP*	BESKRIVNING	TERRÄNG	ANTIKVARISK BEDÖMNING
							n0, 3 m l, 0,5 m br och 0,5 m dj		
24	Stridsvärn	Skogsmark	Blandskog	6577967,5 4772083	1401192,9 0956238	2	Vall, 3 m l, 1 m br och 0,3 m h, mot s, av 0,2-0,4 m st stenar. grop, 2x1 m [nv-so] och 0,5 m dj.	Rullstensås i O-V riktning	Övrig kulturhistorisk lämning
25	Stridsvärn	Skogsmark	Blandskog	6577996,0 8209067	1401160,0 3374228	1,9	Grop i vinkel, 2x2 m [o-v-n-s] och 0,5 m dj och 0,5 m br.	Rullstensås i O-V riktning	Övrig kulturhistorisk lämning
26	Stridsvärn	Skogsmark	Blandskog	6578012,9 4446581	1401147,3 6752756	1,7	Vall, 3 m l, 1,5 m br och 0,3 m h, mot n, av 0,2 m st stenar. grop, 2x1 m [O-V] och 0,5 m dj.	Rullstensås i O-V riktning	Övrig kulturhistorisk lämning
27	Stridsvärn	Skogsmark	Blandskog	6578016,8 8472477	1401131,6 1028211	1,8	Vall, 2 m l, 1,5 m br och 0,3 m h, mot n, av 0,2 m st stenar. grop, 1x1 m och 0,5 m dj.	Rullstensås i O-V riktning	Övrig kulturhistorisk lämning
28	Stridsvärn	Skogsmark	Blandskog	6577973,9 0583322	1401169,9 023493	3,3	Vall, runt grop, 1,5 m br och 0,3 m h, av 0,2 m st stenar. grop, 1x1 m och 0,5 m dj.	Rullstensås i O-V riktning	Övrig kulturhistorisk lämning
29	Stridsvärn	Skogsmark	Blandskog	6577966,3 6443516	1401174,1 6938897	3,2	Vall, 3 m l, 1,5 m br och 0,3 m h, mot n, av 0,2 m st stenar. grop, 2x0,5 m [O-V] och 0,5 m dj.	Rullstensås i O-V riktning	Övrig kulturhistorisk lämning
30	Stridsvärn	Skogsmark	Blandskog	6577733,8 8541605	1401235,0 6765229	2	Bågformad vall, 3x3 m, 1 m br och 0,2 m h, mot v, av 0,2-0,4 m st stenar. grop, 1,5x1,5 m och 0,3 m dj.	Småkuperad moränmark	Övrig kulturhistorisk lämning
31	Kolningsanläggning		Blandskog	6577662,2 1219436	1401276,7 9571604	1,9	Kolbotten, 15 m diam och 0,3 m h.	Småkuperad moränmark	Övrig kulturhistorisk lämning
32	Kolningsanläggning		Blandskog	6577665,4 8131054	1401265,3 8843031	1,9	Kolarkoja, hästskoformad 5x4 m och 0,3 m h. vallar, 1,5 m br, öppning mot s.	Småkuperad moränmark	Övrig kulturhistorisk lämning
33	Kolningsanläggning		Blandskog	6577668,4 9090396	1401263,9 4715117	1,8	Kolbotten, 15 m diam och 0,3 m h	Småkuperad moränmark	Övrig kulturhistorisk lämning
34	Stridsvärn	Skogsmark	Blandskog	6577649,9 114214	1401335,4 5733618	1,7	Bågformad vall, 3x3 m, 1 m br och 0,2 m h, mot no, av 0,2-0,4 m st stenar. grop, 2x2 m och 0,5 m dj.	Rullstensås i O-V riktning	Övrig kulturhistorisk lämning
35	Stridsvärn	Skogsmark	Blandskog	6577965,6 964975	1401199,7 9421052	1,6	Vall, runt grop, 1 m br och 0,2 m h, av 0,2-0,4 m st stenar. grop, 1x1 m och 0,5 m dj.	Rullstensås i O-V riktning	Övrig kulturhistorisk lämning

Objektstabell									
ID #	OBJEKT	MARK	SKOGS TYP	X	Y	PDOP*	BESKRIVNING	TERRÄNG	ANTIKVARISK BEDÖMNING
36	Löpgrav	Skogsmark	Blandskog			1,7	Löpgrav, 25 m l och 1,5 m br och 0,5 m dj, zick zack sträckning om 4-5 m	Rullstensås i V-Ö riktning	Övrig kulturhistorisk lämning
37	Hägnad	Skogsmark	Blandskog			3,6	Stengärdesgård, 30 m l [o-v] och 1 m br och 0,3 m h av 0,2-0,7 m st stenar i tva parallella stenrader, 0,2-0,4 m h.	Rullstensås i V-Ö riktning	Övrig kulturhistorisk lämning
38	Hägnad	Skogsmark	Blandskog			3,5	Stengärdesgård, 36 m l, [o-v] och 1 m br och 0,3 m h av 0,2-0,7 m st stenar i tva parallella stenrader, 0,2-0,4 m h.	Rullstensås i O-V riktning	Övrig kulturhistorisk lämning
39	Hägnad	Skogsmark	Blandskog			2,6	Stengärdesgård, 34 m l, [o-v] och 1 m br och 0,3 m h av 0,2-0,7 m st stenar i tva parallella stenrader, 0,2-0,4 m h.	Rullstensås i O-V riktning	Övrig kulturhistorisk lämning
40	Brott/Täkt	Skogsmark	Blandskog			1,7	Inom området är ett flertal större stenblock, 1-1,5 m st, varav fyra med borrhål, 0,1 m dj och 0,01-0,015 m br	Småkuperad moränmark	Övrig kulturhistorisk lämning
41	By/gårdstomt						Läge enligt 1854 års karta över Kristinehamns stad		Övrig kulturhistorisk lämning

Figur 3. Tabell över nypåträffade objekt. * Pdup värdet anger medelfelet vid inmätning och kan sägas vara godkänt för införsel i FMIS om det understiger 7.0.

I anslutning till utredningsområdets norra delar påträffades lämningar i form av stengärdesgårdar vilka berättar om den tidigare odling som förekommit på platsen.



Figur 4. Stengärdesgård längs rullstensås. Foto. Björn Wallbom. Värmlands museum.

Lämningarna ligger väl synliga uppe på en rullstensås som sträcker sig tvärs igenom utredningsområdet i öst-västlig riktning och utgörs av upplagda stenar i två parallella rader. Dessa lämningar är i stort sett det enda som visar att man i området tidigare bedrivit odling när i övrigt merparten av de tidiga åkermarkerna omvandlats till idrottsområden. Det mest troliga är att dessa tillhört ett torp som legat i kanten på utredningsområdet under åtminstone 1800-talets senare hälft eftersom det finns markerat på "hembygdskartan" från 1883-95.

På samma åsrygg påträffades merparten av de stridsvärn samt en löpgrav vilka finns inom utredningsområdet. Enligt Gustaf Silvergran, hemmahörande i Kristinehamn och tidigare ägare av en kolonilott i området, anlades värnen år 1945. Gustaf kände mycket väl till detta eftersom han själv deltog och grävde några av stridsvärnen som volontär vid Artilleriregementet under det här året.

Stridsvärnen som är riktade både mot norr och söder är mer eller mindre ingrävda i rullstensåsen. Huvuddelen av värnen utgörs av en grop vilken är belägen bakom en mindre stenvall i bågförm. Vissa värn utgörs endast av en grop utan antydning till vall medan andra har vall runt hela gropen. En del av värnen har en kortare löpgrav fram till själva gropen som utgör värnet. I den västra delen av rullstensåsen är en cirka 25 meter lång löpgrav vilken sträcker sig längs åsryggen i ett zick-zack mönster.



Figur 5. Stridsvärn på rad och riktade ut över den öppna terrängen i nära anslutning till gården Presterud. Foto. Björn Wallbom. Värmlands museum.

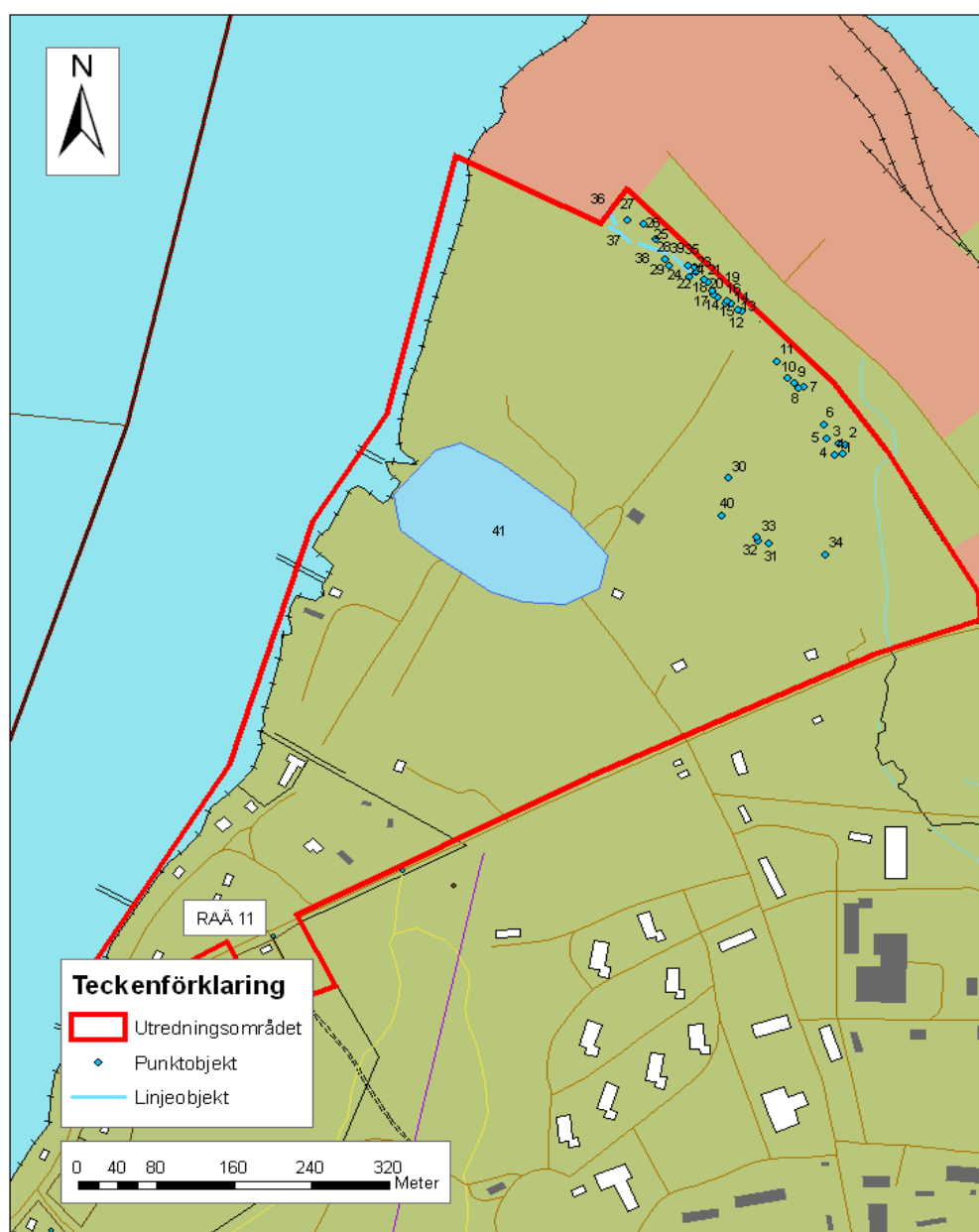
I skogsmarken strax öster om gården Presterud påträffades ett flertal större stenblock vilka klyfts genom borrh och bläck. På en av stenarna kunde man tydligt se hur borret skapat ojämna väggar vilket troligtvis tillkommit som ett resultat av att borret vridits runt av handkraft mellan slagen.



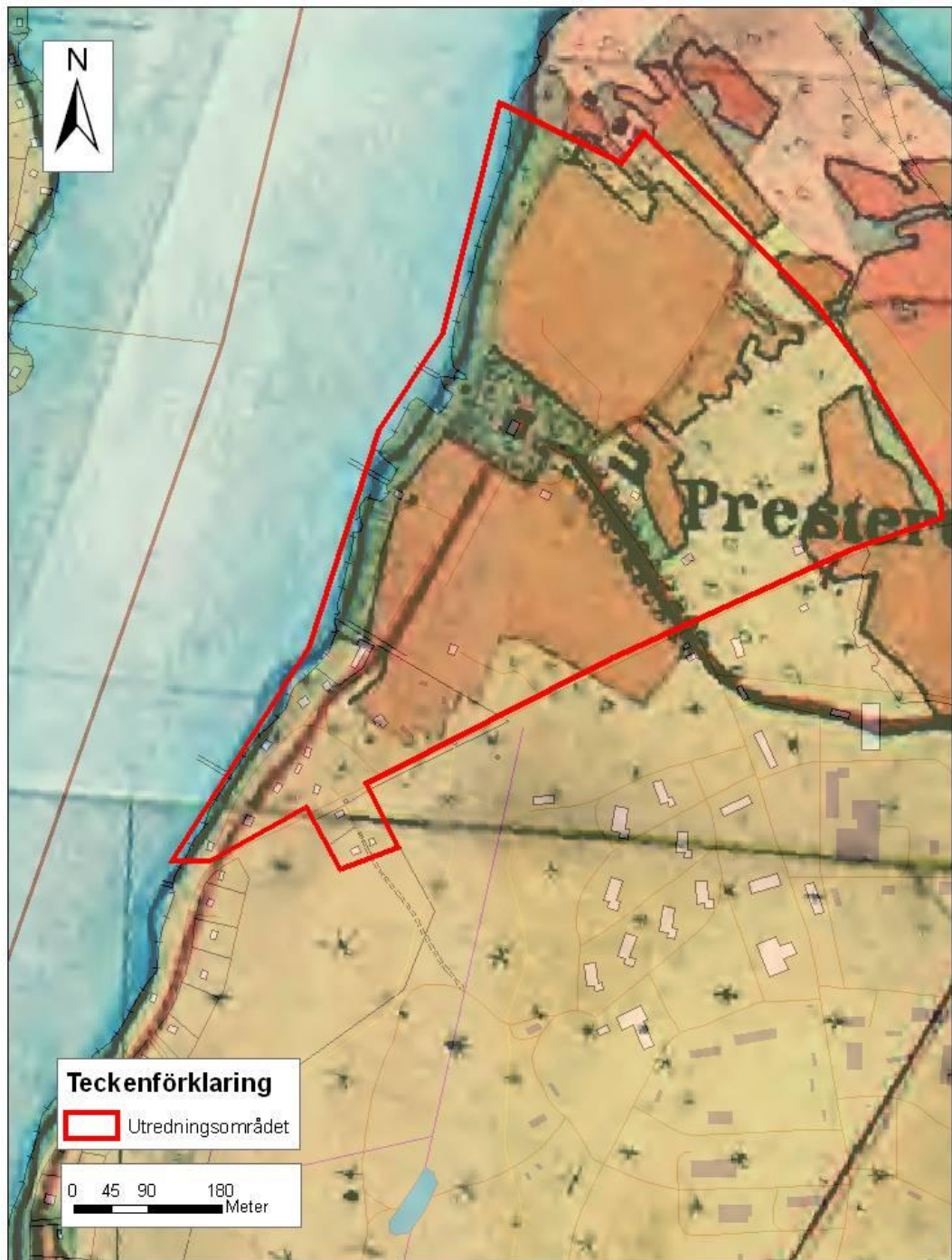
Figur 6. Ett av de friliggande stenblocken med borrhål. Borrhålet i mitten av bilden visar tydligt den rundade öppningen där bläcket suttit. Foto. Björn Wallbom.

I området kunde inga synliga spår efter avfall och skrotsten konstateras. Det fanns heller inga tydliga brottytor i något berg varför stentillverkningen antagligen inte varit särskilt omfattande eller långvarig. Troligtvis rör det sig om tillverkning av sten för syllar eller liknande och möjligen har tillverkningen skett för att tillfredställa ett eget behov vid gården Presterud eller vid det närbelägna torpet.

Ett litet stycke längre in i samma skog och i anslutning till en promenadstig påträffades två kolbottnar, varav den ena korsades av gångstigen, och en kolarkoja. Lämningarna som beskriver ett utmarksbruk i området går med all sannolikhet att knytas till det torp som finns markerat på 1883-95 års "Hembygdskarta" över området.



Figur 7. Översiktsbild över påträffade objekt vid inventeringen.



Figur 8. 1883-95 års Häradsekonomska karta rektifierad över dagens ekonomiska kartblad. Uppe i nordöstra delen av utredningsområdet är markeringar för ett torp och i mitten av dagens utredningsområde ligger Presterud med omgivande åkermark.

Byggnadsinventering

Den byggnadsantikvariska inventeringen och analysen syftar till att beskriva den befintliga bebyggelsens karaktär, kulturhistoriska värden samt ge rekommendationer för den fortsatta utvecklingen i området.

Metod

Innan fältarbetet påbörjades gjordes en genomgång av relevant litteratur och Värmlands Museums topografiska arkiv. Dessutom studerades äldre Lantmäteriakter, den så kallade Hembygdkartan (1883-95 års ekonomiska karta) och 1960-talets ekonomiska karta. Fältarbetet utfördes av en byggnadsantikvarie från Värmlands Museum.

Inventeringsresultat

Bebyggelsen i det aktuella området kan delas in i ett flertal bebyggelsemiljöer: Herrgården, Presterudsvallen, Kristinehamns tennisklubb, Presteruds båtklubb, kolonilottsområdet, KFUM's camping samt bostads- och fritidshusbebyggelsen längs Sundsstigen och Skymningsvägen.



Figur 9. Herrgårdsbyggnaden vid Presterud. Foto: Mattias Libeck. Värmlands Museum.

Presteruds herrgård – Herrgården och den omgivande park är den kanske tydligaste kulturmiljön i området. Huvudbyggnaden är av ansevärd ålder och närområdet har lämnats relativt orört genom åren, det vill säga det har inte skett några större förändringar i senare tid och hela miljön upplevs som historisk och autentisk. Till miljön hör också parken med en stor mångfald träd, varav de flesta kan antas härröra från när Presterud i slutet av 1800-talets inrymde en skogsskola.

Till herrgårdsområdet hör även allén uppifrån Presterudsvägen, den gulmålade längan som idag inrymmer dagis samt de två mindre, gulmålade byggnaderna med källare, belägna strax höger om grinden som leder in till herrgårdsparken. Byggnadernas ålder har inom denna utredning inte kunnat fastställas. Hembygdskartan från omkring 1890 redovisar ett flertal mindre byggnader framför huvudbyggnaden men huruvida dessa är detsamma som de idag befintliga är oklart. Kartan visar även en större ekonomibygnad belägen strax sydost om herrgårdsbyggnaden, som idag är riven, liksom hur den gamla vägen till Vålösundet löper direkt intill herrgårdsbyggnaden och vidare åt sydväst genom vad som fram tills idag utgjort kolonilottsområde.



Figur 10. Prästerudsvallen är en lämning efter den militära verksamheten i området. I bakgrunden Herrgårdsallén. Foto: Mattias Libeck. Värmlands Museum.

Presterudsvallen – Idrottsplatsen utmed Presterudsvägen utgörs av en fotbollsplan omgiven av löparbanor samt en enkel byggnad inrymmandes förråd och omklädningsrum. Här spelar bland annat laget Varnans Vingar. Omklädningsrummen nyttjas även vid spel på den fotbollsplan som ligger i norra delen av utredningsområdet. Presterudsvallen började anläggas i slutet av 1950-talet i regementets regi. 1961 hölls invigning. Här fanns en fotbollsplan, sex löparbanor runt om och dubbla kast och hoppbanor. Idrottsplatsen nyttjades både som en del i den fysiska träningen av de värnpliktiga och av den år 1944 bildade Kungl Bergslagens artilleriregemente idrottsförening. 1962-års ekonomiska karta visar att det tidigare även funnits en ishockeybana på platsen, belägen strax norr om omklädningsrummen. Ishockeybanan stod klar 1957.

Kristinehamns tennisklubb – Tennisklubbens område utgörs av ett antal inhägnade grusbanor samt två sentida byggnader inrymmandes förråd, klubblokal och omklädningsrum. Redan vid 1960-talets början fanns det två tennisbanor på platsen. Tennisbanan vid herrgården tillhörde regementet och kunde tas i bruk i juli 1968.

Presteruds båtklubb – Småbåtshamnen inom utredningsområdet sköts av Presteruds båtklubb. Förutom hamn finns här uppställningsytor för båtar, en mobilkran, samt ett flertal mindre, rödmålade byggnader av olika slag och ålder. Miljön i sin helhet har ett stort miljömässigt värde. Klubblokalen kallas "gamla bastun". Namnet kan eventuellt härledas till skogskolan. Byggnaden som sådan bedöms emellertid vara av senare datum.



Figur 11. Småbåtshamnen och den byggnad som kallas "gamla bastun". Foto: Mattias Libeck. Värmlands Museum.

Kolonilottsområdet - Sydväst om herrgården uppläts i samband med regementets etablering ett större område för kolonilottsodling, förbehållet regementets personal. Vid inventeringen var redan större delen av området avschaktat. Kvar återstod mindre uppodlade ytor och ett par enkla kolonistugor.



Figur 12. Tidigare ingång söderifrån till kolonilottsområdet. Foto: Foto: Mattias Libeck. Värmlands Museum.

KFUM's camping – Sedan 101 år tillbaka har KFUM verksamhet vid Skymningen. Här driver man både sommarhem för ungdomar och sedan 1987 en familjecamping. Idrottskolan har funnits sedan år 1950. I den större byggnaden från 1908 inryms vandrarhem och servering. Kort efter 100-årsjubileumet såldes anläggningen till Kristinehamns kommun.



Figur 13. KFUM's vandrarhem och servicebyggnad. Foto: Mattias Libeck. Värmlands Museum.

Skymningsvägen och Sundsstigen – Sydligaste delen av området är bebyggt med bostadshus för åren-runt-boende och mindre sommarstugor. De äldsta husen bedöms vara från 1900-talets början. Karaktäristiskt för området är de äldre bostadshusen i två våningar med faluröd brädfodring och brutna mansardtak.



Figur 14. Skymningen 3. Karaktäristiskt för de större bostadshusen är det brutna mansardtaket. En takform som förutom på KFUM's vandrarhem kommer igen på ett flertal andra byggnader från samma tidsperiod, längre ner längs Vålösundsvägen. Foto: Mattias Libeck. Värmlands Museum.

Övriga anläggningar – I utredningsområdets norra del återfinns förutom en fotbollsplan, Sjövallen, (redovisad på 1962-års ekonomiska karta) resterna efter en hinderbana. En första hinderbana tordes ha anordnats kort efter att artilleriregementet kommit till platsen. Den låg utmed skogspartiet som avgränsar området från industrin i norr. 1967 byggdes en ny hinderbana för militär femkamp. Så sent som 2003 arrangerades Nordiska mästerskapen i militär femkamp här. Idag kan den grusbelagda hinderbanan svårigen anas i det högväxta gräset. Den grusbelagda ytan mellan hinderbanan och Sjövallen användes bland annat för handgranatkastning, vilket är en gren inom militär femkamp.



Figur 15. Spåren efter den tidigare hinderbanan norr om herrgården. Foto: Mattias Libeck. Värmlands Museum.

Utredningens resultat

Värdering av påträffade kulturlämningar

Vid inventeringen påträffades ett stort antal övriga kulturhistoriska lämningar. Merparten av dessa beskriver på ett bra och tydligt sätt områdets kulturhistoria och fungerar som goda representanter för utredningsområdets kulturhistoriska utveckling.

De övriga kulturhistoriska lämningarna/objekten är sådana som inte är skyddade av Kulturminneslagen. Trots detta anser Värmlands Museum att det stora flertalet av dessa har ett bevarandevärde. För att avgöra vilka lämningar som kan vara särskilt bevarandevärda kan lämningarna värderas utifrån kriterier såsom upplevelsevärden och kunskapsvärden.

Upplevelsevärden: Hur objekten uppfattas i landskapet, deras tydlighet och förmåga att förmedla

Kunskapsvärden: Objektets förmåga att bidra till en samlad bild över områdets kulturhistoriska utveckling.

Nedan följer en tabell över påträffade lämningar och deras samlade förmåga att tillhandahålla upplevelser och kunskaper.

Objekt	Objektstyp	Samlat värde
1	Stridsvärn	Högt
2	Stridsvärn	Högt
3	Stridsvärn	Högt
4	Stridsvärn	Högt
5	Stridsvärn	Högt
6	Stridsvärn	Högt
7	Stridsvärn	Högt
8	Stridsvärn	Högt
9	Stridsvärn	Högt
10	Stridsvärn	Högt
11	Stridsvärn	Högt
12	Stridsvärn	Högt
13	Stridsvärn	Högt
14	Stridsvärn	Högt
15	Stridsvärn	Högt
16	Stridsvärn	Högt
17	Stridsvärn	Högt
18	Stridsvärn	Högt
19	Stridsvärn	Högt
20	Stridsvärn	Högt
21	Stridsvärn	Högt
22	Stridsvärn	Högt
23	Stridsvärn	Högt
24	Stridsvärn	Högt
25	Stridsvärn	Högt
26	Stridsvärn	Högt
27	Stridsvärn	Högt
28	Stridsvärn	Högt
29	Stridsvärn	Högt
30	Stridsvärn	Lågt
31	Kolningsanläggning	Högt

32	Kolningsanläggning	Högt
33	Kolningsanläggning	Högt
34	Stridsvärn	Lågt
35	Stridsvärn	Högt
36	Löpgrav	Högt
37	Hägnad	Högt
38	Hägnad	Högt
39	Hägnad	Högt
40	Brott/Täkt	Lågt

Figur 16. Tabellen visar de olika objektens samlade förmåga att tillhandahålla upplevelser och kunskaper.

Värdering av kulturhistoriskt värdefulla byggnader

Byggnader som av museet klassas som kulturhistoriskt värdefulla bedöms utifrån en tregradig skala: 1A, 1B, 1C. Ej klassade byggnader kommenteras inte.

1A representerar byggnader som bedöms som synnerligen märkliga genom sitt kulturhistoriska värde eller som anses ingå i ett kulturhistoriskt synnerligen märkligt bebyggelseområde (jämförbara med byggnadsminnen enligt 3 kap kulturminneslagen).

1B utgör byggnader som bedöms som särskilt värdefulla från kulturhistorisk synpunkt eller som ingår i ett bebyggelseområde av denna karaktär. (PBL 3:12).

1C utgör övrig bebyggelse som tillmäts ett särskilt kulturhistoriskt värde.

Av de inventerade fastigheterna har bebyggelsen värderats och klassificerats enligt följande resultat:

1A -

1B Presteruds herrgård med komplementbyggnader
KFUM's vandrarhem och servering

1C Servicebyggnad strax söder om KFUM's vandrarhem
Större magasinsbyggnad invid f d hinderbanan
Mindre rödfärgad stuga strax invid herrgårdsallén
"Gamla bastun" vid småbåtshamnen
Kvarvarande kolonilottsstuga vid småbåtshamnen
Fyra stycken rödfärgade bostadshus med mansardtak
Fyra stycken äldre sommarstugor

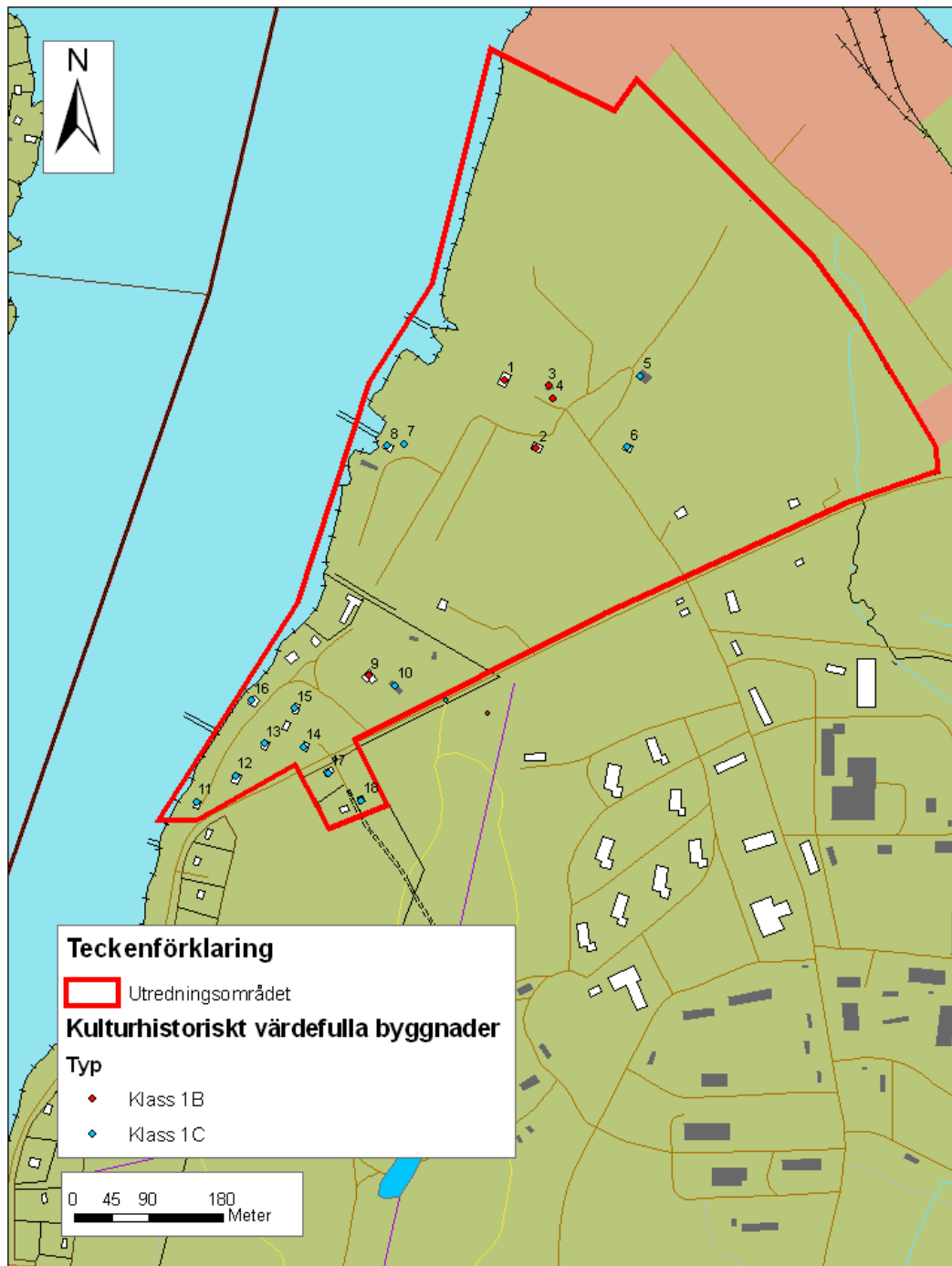
Samtliga klassade byggnader tillmäts ett särskilt kulturhistoriskt värde; de är alla i någon mening unika eller typiska och utgör enskilt och tillsammans kulturhistoriskt viktiga inslag i miljön. Byggnader klassade som 1B är både sett till helhet och detaljer mycket bevarandevärda med anledning av dess miljömässiga kvaliteter och vad de kan berätta utifrån äldre tiders byggnadsskick och platsens historia. Till gruppen 1C hör byggnader som även de berättar något om utredningsområdets utveckling och som har viktiga miljömässiga kvaliteter, men här ligger betoningen framför allt i det miljömässiga värdet och i mindre grad i byggnadens detaljutförande.

Id	Fastighet	Klass/ingår i kulturmiljö
1	Herrgårdsbyggnad, Presterud 1:5	1B/kulturmiljö 5A
2	Flygel, förskolan, Presterud 1:5	1B/kulturmiljö 5A
3	Ekonomibygggnad, Presterud 1:5	1B/kulturmiljö 5A
4	Ekonomibygggnad, Presterud 1:5	1B/kulturmiljö 5A
5	Magasinsbyggnad, Presterud 1:5	1C/-
6	Stuga, Presterud 1:5	1C/kulturmiljö 5A
7	Kolonistuga, Presterud 1:5	1C/kulturmiljö 5B
8	Presteruds båtklubb, "gamla bastun", Presterud 1:5	1C/kulturmiljö 5B
9	KFUM's camping, vandrarhemmet, Skymningen 1	1B
10	KFUM's camping, servicebyggnad, Skymningen 1	1C
11	Bostadshus, Skymningen 3	1C
12	Bostadshus, Skymningen 4	1C
13	Bostadshus, Skymningen 5	1C
14	Bostadshus, Skymningen 2	1C
15	Fritidshus, Skymningen 7	1C
16	Fritidshus, Skymningen 8	1C
17	Fritidshus, Sundet 3	1C
18	Fritidshus, Sundet 1	1C

Figur 17. Tabellen visar klassificering av kulturhistoriskt värdefulla byggnader.



Figur 18. Sundet 3. Äldre sommarhus, troligen uppfört vid 1900-talets början. För en bevarad karaktär bör inga omfattande ombyggnader ske eller ändring av fönstrens utformning och färgsättning. Foto: Mattias Libeck. Värmlands Museum.



Figur 19. Översiktsbild över kulturhistoriskt värdefulla byggnader.

Särskilda kulturmiljöer

De kulturhistoriska lämningarna kan ses som enskilda objekt eller så kan man betrakta dessa som delar av en helhet. Enligt skriften "Kulturarvet som resurs för regional utveckling" menar man att man genom att anlägga ett "systemperspektiv" ser objekten som delar av en helhet. Därmed ger man en bred definition av kulturmiljön samtidigt som man fokuserar på hela miljöer för kulturmiljövården (Danell m, fl, 2002).

När Värmlands Museum beskriver de övriga kulturlämningarna som kulturmiljöer så är det inte de enskilda objekten utan den sammansatta miljön där de olika lämningarna ingår som utgör det objekt som bör bevaras och lyftas fram. Inom utredningsområdet påträffades ett flertal kulturmiljöer som innehåller lämningar vilka på olika sätt representerar områdets historia från 1800-talet och framåt. Dessa lämningar har fått ett högt kulturhistoriskt värde i de fall de på ett tydligt sätt kan återspegla områdets kulturhistoria och dess utveckling.

Merparten av de påträffade lämningarna utgörs av stridsvärn från andra världskriget och i de fall de ligger i täta formationer och väl synliga så har dessa getts ett högt samlat värde vad gäller deras förmåga att bidra med kunskaper och tillhandahålla upplevelser. Dessa lämningar utgör helt eller till stora delar kulturmiljö 1-3 vilka kan sägas motsvara tre skilda nästen av värn vilka alla ligger nära stigar eller äldre körvägar i området. Inom kulturmiljö 3 finns även en löpgrav som ger en än mer nyanserad bild av nästet. Här finns även tre välbevarade stengärdesgårdar som berättar om hur landskapet nyttjades innan det kom att utgöra en del av Bergslagens artilleriregemente på 1940-talet. Stridsvärnen berättar att området en gång utgjort en del av artilleriregementets ägor, och hur området då nyttjats, som också utgör en viktig del av Kristinehamns stads historia.

Kulturmiljö 4 utgörs av två kolbottnar samt en kolarkoja som ligger väl samlade i terrängen. Ovanpå en av kolbottnarna löper en av stigarna i området. Den här väl samlade miljön med kolningsanläggningar berättar om hur skogsmarken nyttjats för utkomstmöjligheter sida vid sida med det mer gängse brukandet av åkermarken strax intill. Eventuellt finns det en koppling mellan dessa aktiviteter och det torp som tidigare låg placerat i utredningsområdets nordvästra del.

Förutom ovan nämnda kulturmiljöer finns enskilda objekt vilka utgörs av två värn samt ett mindre stenbrott. De två värnen är utplacerade som solitärer i terrängen och saknar därför en tydlig koppling till sitt ursprungliga bruk. Stenbrottet utgörs endast av några ensamliggande stenblock i skogsmarken, här fanns inga brottytor i något berg, och kan därför vara svåra att se eller förstå. På grund av de här förhållandena har dessa objekt inte getts ett lika högt samlat värde som övriga påträffade objekt. Vid en eventuell exploatering i deras omedelbara närhet bör emellertid aktsamhet om möjligt råda.

Kulturmiljö 1: Utgörs av objekt 1-6 vilka består av 6 värn vilka är ingrävda i en rullstensås i utredningsområdets norra del.

Kulturmiljö 2: Utgörs av objekt 7-11 vilka består av 5 värn vilka är ingrävda i en rullstensås i utredningsområdets norra del.

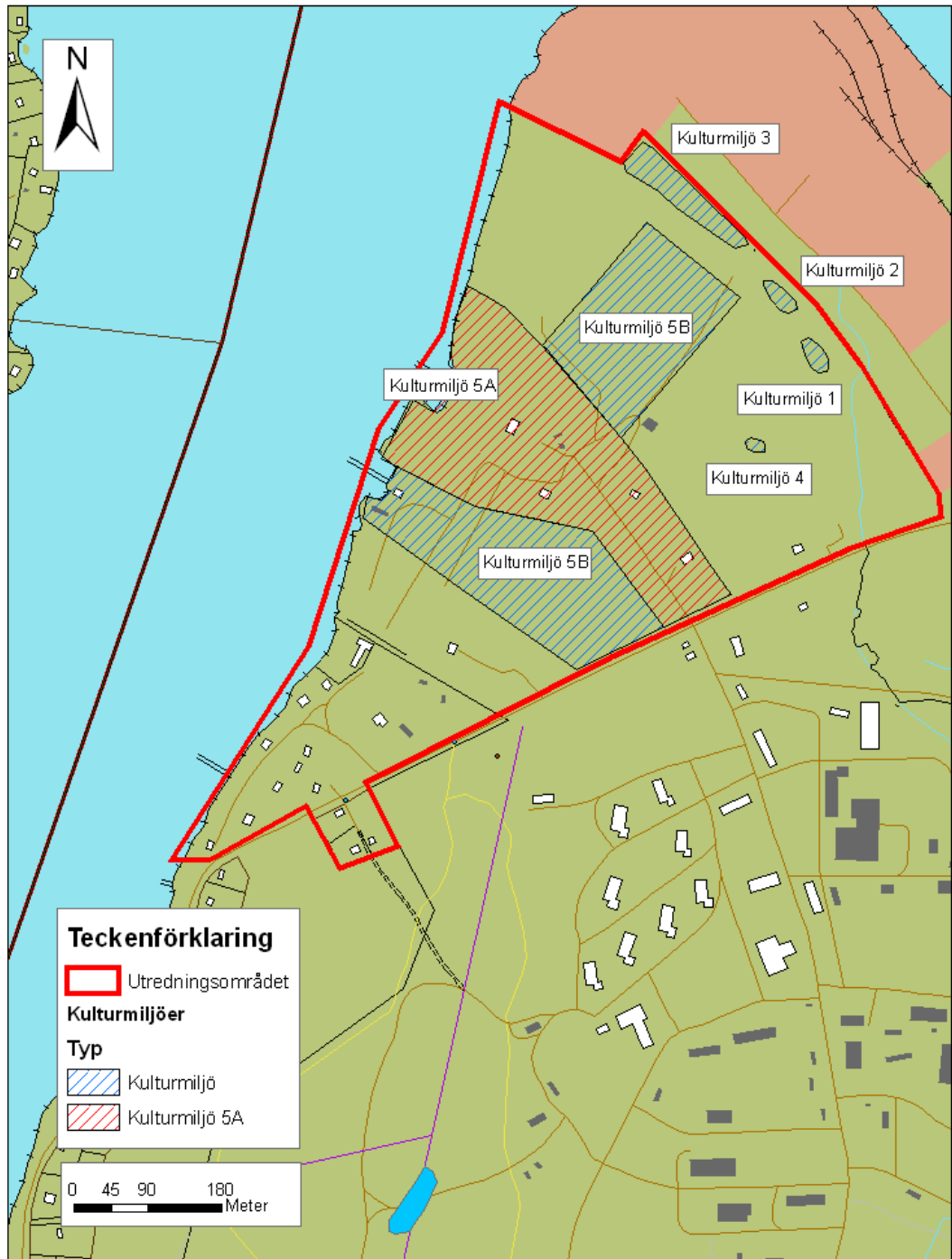
Kulturmiljö 3: Utgörs av objekt 12-29 samt objekt 36-39 vilka består av 18 värn samt 1 löpgrav och 3 stengärdesgårdar.

Kulturmiljö 4: Utgörs av objekt 31-33 vilka består av 2 kolbottnar samt 1 kolarkoja.

Kulturmiljö 5A: Utgörs av Presteruds herrgård (Obj 1) och dess troliga tidigare föregångare (Obj 41) med omliggande byggnader (Obj 2-4 och 6) samt park och den trädallé som kantar ömse sidor av tillfartsvägen till herrgården.

Kulturmiljö 5B: Utgörs av de öppna, tidigare utgörande åkermarker, ytor som angränsar till Kulturmiljö 5A samt "gamla bastun" (Objekt 8) och kolonistugan (Obj 7).

Bebyggelsen runt Presteruds herrgård ingår i en samlad, väl avgränsad, kulturhistoriskt värdefull miljö. Här finns ett flertal enskilda byggnader med stora kulturhistoriska och miljöskapande värden vilket förutsätter ett varsamt förhållningssätt vid ändringar av enskilda byggnader liksom förändringar i dess närmiljö för att dessa värden inte skall gå förlorade. Äldre befintliga byggnader bör vårdas med traditionella material och metoder och eventuell nybyggnation anpassas så att den smälter väl in i miljön. För orienteringsuppgifter se figur 2o sidan 28.



Figur 20. Översikt över kulturmiljöer inom utredningsområdet.

Kulturvärdenas inverkan på planeringen

Den planerade campingutbyggnaden kan komma att få negativ visuellt påverkan på kulturmiljön kring Presteruds herrgård. Därför anser Värmlands Museum att det är viktigt att campingen och tänkta tillfartsvägar, planeras och anläggs på ett sådant sätt att denna påverkan minimeras. Exempelvis bör stugor inte anläggas i direkt anslutning till den öppna kulturmiljön vid Presteruds gård vilken även omfattar de tidigare åkermarkerna som idag utgörs av olika idrottsanläggningar.

Inom detaljplaneområdet påträffades vid den arkeologiska inventeringen 40 objekt varav merparten utgörs av stridsvärn från andra världskriget. Av de 40 objekten bedöms merparten ha ett högt samlat värde vad gäller deras förmåga att förmedla och delge kunskaper kring utredningsområdets kulturhistoria. Anledningen till att så stor andel av objekten anses ha ett högt bevarandevärde är att dessa ligger väl samlade och utgör delar av sammansatta kulturmiljöer. Dessa kulturmiljöer ligger i dag i vad som utgörs av skogsmark inom utredningsområdet. Värmlands Museum menar att dessa miljöer borde kunna lyftas fram och kanske synliggöras genom olika skyltprogram. Skyltarna som förslagsvis sätts upp i anslutning till de stigar som finns i direkt anslutning till objekten kan med ord och bild beskriva lämningarna och i vilket historiskt sammanhang dessa kan sättas in i. Genom enkla medel såsom skyltning och röjning av sly och träd kan dessa lämningar tillsammans med de intilliggande rekreationsstråken öka upplevelsen för de besökande vid den föreslagna campingen.

Vid Presteruds herrgård har vi valt att dela in kulturmiljön i två olika typer där kulturmiljö 5A utgör de idag synliga materiella lämningarna efter herrgården. Här menar Värmlands Museum att ingen påverkan av kulturmiljön bör ske.

Det öppna landskapet kring Presteruds herrgård utgör kulturmiljö 5B och bidrar till upplevelsen av att befinna sig i ett tidigare hävdadt kulturlandskap. Ett intryck som till stora delar skulle förtas om permanent bebyggelse förlades på de öppna ytorna i anslutning till herrgården och den allébevuxna tillfarten. Vidare torde herrgårdens idag dominerande del av landskapsbilden i området försvinna om de öppna ytorna kring denna bebyggdes. För att undvika detta skulle dessa områden förslagsvis kunna avsättas för tillfälliga campingbesökare.

Strax nordväst om herrgårdsbyggnaden ligger en fotbollsplan vilken tidigare utgjort äldre åkermark. Det aktuella området är placerat lägre än den övriga terrängen och en byggnation på den här platsen skulle därmed inte bidra till att förändra den omgivande landskapsbilden på ett negativt sätt. Ovanstående förhållande gäller även för området söder om Presteruds herrgård och den intilliggande småbåtshamnen.

Vid småbåtshamnen finns både den "gamla bastun" som hör till själva hamnen och en bevarad kolonilottsstuga med tillhörande trädgårdslott. Byggnaderna har dels

historiskt värde dels ett stort miljöskapande värde och det vore önskvärt att denna miljö inlemmas i det utvidgade campingområdet utan större förändringar.



Figur 21. "Gamla bastun" vid småbåtshamnen och en bevarad kolonilottsstuga. Foto: Mattias Libeck. Värmlands Museum.

Sammanfattande resultat

Vid utredningen har det framkommit ett flertal kulturmiljöer som på olika sätt beskriver områdets kulturhistoriska utveckling. Huvuddelen av de påträffade arkeologiska objekten beskriver aktiviteter knutna till Bergslagens Artilleriregemente som anlades i närområdet under 1940-talet. Andra påträffade lämningar beskriver utmarksaktiviteter såsom kolning och tillverkning av grundstenar och liknande. De här lämningarna går med stor sannolikhet att knyta till det torp som är synligt på 1883-95 års häradsekonomiska karta samt Presteruds herrgård. Dessa aktiviteter kan genom skyltning och öppethållande av befintliga stigar och körvägar i området på ett enkelt sätt tillgängliggöras och bli en del av planerna för området.

I övrigt kan sägas att den kulturmiljö som framförallt möter besökaren och är iögonfallande i området är Presteruds herrgård med tillhörande byggnader. Vid anläggandet av campingområdet är det i huvudsak miljön kring herrgården som bör tas i beaktande. Värmlands Museum menar att inga eller mycket små ingrepp bör göras i närmiljön och att de öppna ytor som omger herrgårdsbyggnaden och den trädallé som välkomnar besökarna fortsatt bör vara fria från permanent bebyggelse. Vid anläggandet av vägar i området bör befintliga vägar användas och förbättras för att undvika att dela upp de öppna ytorna i fler enheter.

Strax norr och söder om Presteruds herrgård är öppna ytor som befinner sig lägre placerad i terrängen än övriga öppna ytor i området. Värmlands Museum föreslår att en byggnation av mer permanent art borde genomföras i de här områdena för att minska risken för att på ett negativt visuellt sätt påverka närmiljön kring herrgårdsmiljön.

Sammanfattning

På uppdrag av Kristinehamns kommun har Värmlands Museum utfört en kulturmiljöutredning vid Presteruds herrgård, Kristinehamns socken i Kristinehamns kommun. Vid den arkeologiska inventeringen påträffades 40 objekt vilka utgörs av övriga kulturhistoriska lämningar och varav de flesta består av stridsvärn från andra världskriget vilka anlades i anslutning till Artilleriregementet. Vidare påträffades agrara lämningar och utmarkslämningar i form av kolningsanläggningar och ett mindre stenbrott. Merparten av de påträffade objekten har getts ett högt samlat värde vad gäller deras förmåga att förmedla och bidra till kunskaper kring områdets kulturhistoriska utveckling.

Värmlands Museum gör bedömningen att den planerade campingen inte behöver få alltför stor negativ påverkan på kulturmiljön, dock under förutsättning att man planerar och bygger på ett sådant sätt att kulturmiljön kring Presteruds herrgård inte påverkas negativt på ett visuellt sätt. Detta innebär att permanent boende i form av campingstugor och tillfartsvägar till campingen planeras på ett sådant sätt att den öppna kulturmiljön kring Presterud inte påverkas på ett reellt eller visuellt plan.

Referenser

Artilleriregementet 2000-2005,2006.

Danell, Torbjörn m.fl., *Kulturarvet som resurs för regional utveckling*, rapport från Riksantikvarieämbetet 2002:1.

Gammalt och nytt om Gammelkroppa bruk och skogsskola, Gammelkroppa skogsskola.

KFUM Kristinehamn 100 år, KFUM Kristinehamn. 1995.

Lantmäteristyrelsens arkiv. Lj-162. 1854. Ljungrens atlas, litografi. Kristinehamns stad.

Månsson, Malte. Kungl Bergslagens artilleriregemente 1943-1980.

Ortnamnen i Värmlands län. Del XV. 1939.

Rikets allmänna kartverksarkiv. J112-71-25. 1883-95. Presterud.

Rikets allmänna kartverksarkiv. J133-10e5a. 1962. Kristinehamn.

Sevärt, värt att vårda, 1991

Svenska gods och gårdar, del III, Östra Värmland, 1936

Informant: Gustaf Silvergran, Kristinehamn.

Tekniska och administrativa uppgifter

Värmlands Museums diarienummer: 09.270.488

Beställare: Kristinehamns kommun

Län: Värmland.

Landskap: Värmland.

Kommun: Kristinehamn.

Socken: Kristinehamn.

Ekonomiskt kartblad: 10E5a

Undersökningsperiod: 2009-11-03-2009-11-04

Arkeologisk personal: Björn Wallbom

Byggnadsantikvarie: Mattias Libeck.

Inmätning: Handgps.

Dokumentationsmaterial

Mätfiler och digitala fotografier.

