

A close-up photograph of water dripping from a dark gutter. The water forms a continuous stream that breaks into small droplets as it falls. The background is a soft-focus green, suggesting foliage. A blue horizontal bar is overlaid on the image, containing the main title.

# DRÄNERA RÄTT!

Information till fastighetsägare  
och verksamhetsutövare



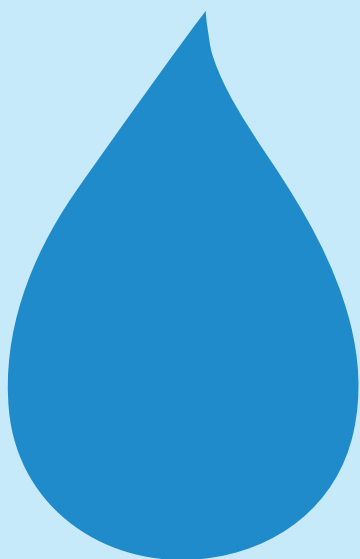
Kristinehamns  
kommun

# HEJ!

Visste du att mer än hälften av vattnet i våra avloppsledningar består av felkopplat dag- och dräneringsvatten? Det här är den vanligaste orsaken till källaröversvämningar idag, och dessutom renas regnvattnet helt i onödan! I den här foldern kan du läsa om hur du på bästa sätt ska göra för att ta hand om ditt dag- och dräneringsvatten.

Dagvattnet, det vill säga vattnet som tillfälligt rinner på markytan som regn och smältvatten, måste ta vägen någonstans när det förekommer i stora mängder.

Risken för översvämning ökar markant om dag- och dräneringsvattnet är kopplat till spillvattenledningen. Därför är det inte tillåtet att avleda dag- eller dräneringsvattnet till det kommunala spillvattenledningsnätet om det finns en förbindelsepunkt för dagvatten.



## BEGREPPSFÖRKLARING

### Avloppsvatten

Förorenat vatten som avleds i avloppsledningsnätet. Kan bestå av spillvatten, dagvatten och dräneringsvatten.

### Spillvatten

Förorenat vatten från bland annat hushållens toaletter, badrum och kök samt från industrier med spillvatten av hushållskaraktär.

### Dagvatten

Tillfälligt ytligt avrinnande regnvatten och smältvatten.

### Dräneringsvatten

Grundvatten och nedträngande vatten från regn och snösmältning som avleds i dräneringsledning eller dike.

### Dräneringsbrunn

Brunn där vatten från dränering samlas upp innan det leds bort.

### Servis

Ledning som ansluter fastighet till huvudledningsnätet.

### Förbindelsepunkt

Utgör gränsen mellan fastighetsägarens ansvarsområde och VA-huvudmannens (kommunen). Förbindelsepunkten är den punkt där fastighetens servisledningar ansluts till VA-huvudmannens ledningsnät.

### Dagvattenbrunn (rännstensbrunn)

Väghållarens ansvar, tar hand om gatuvattnet.

### Spygatt

Brunn för avledning av dagvatten, ofta vid källartrappa eller garagedörr.

### Utkastare

Den böjda delen längst ner på stupröret, som leder bort vattnet från huset, ut över exempelvis en gräsyta.

# VILKET VATTEN SKA GÅ VAR?

## Regn- och smältvatten

Ska gå till dagvattenledningen. Vatten från fastighetens stuprännor är inte i behov av att renas på samma sätt som avloppsvatten. Vattnet från dagvattenledningen går direkt ut i vattendrag eller sjöar och behöver inte belasta reningsverket.

## Avloppsvatten

Ska gå till spillvattenledningen. Det här vattnet kommer från fastighetensavlopp, Till exempel från disk, tvätt, dusch och toalett. Vattnet ska gå till reningsverket genom spillvattenledningen och renas innan det släpps ut i naturen igen.



## VANLIGT MED FELKOPPLINGAR I ÄLDRE OMRÅDEN

Många äldre villor har sitt dagvatten, alltså regn- och smältvatten från bland annat tak, inkopplat på spillvattenledningen. Det var så man byggde förr, men detta är en metod som inte längre är hållbar.

Idag jobbar kommunen aktivt med att se över våra gator, och lägger ner dagvattenledningar där det saknas eller kopplar bort dagvatten från spillvattenledningarna både för att minimera risken för översvämningar och för att minska belastningen på ledningsnätet och reningsverket.

## HUR BERÖRS DU SOM FASTIGHETSÄGARE?

Som fastighetsägare ansvarar du själv för hur ditt dag- och dräneringsvatten hanteras. Vilka lösningar som passar bäst för dig beror helt på vilka förhållanden som råder på just din tomt.

Om det finns ett anlagt dagvattennät eller om det kommer anläggas ett sådant, ska dag- och dräneringsvatten alltid vara kopplat till detta. Fastigheter som belastar spillvattenservisen med dräneringsvatten och som har eller får en ny förbindelsepunkt för dagvatten har två år på sig att koppla om dräneringen.

Möjligheterna att ha hand om sitt dagvatten (regn- och smältvatten) beror främst på vilka naturförutsättningar som finns, det vill säga hur mycket vatten marken kan ta emot och hur dagvatten-systemet ser ut i området. Att ta hand om dagvattnet lokalt kan bli ett positivt inslag i närmiljön samtidigt som det minskar belastningen på det kommunala spillvattennätet.

## INNAN DU DRÄNERAR

Om du planerar att dränera om din husgrund eller lägga om ledningarna på din tomt är det bra om du förbereder separering av dag- och spillvattenledningar. På nästa sida kan du läsa om olika sätt att göra det.

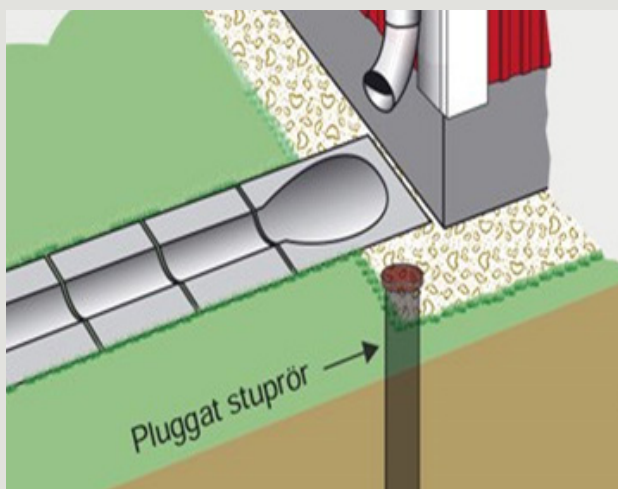
# OLIKA METODER

för att ta hand om vattnet

Rådgör med konsult eller entreprenör vad som är bäst för din fastighet innan du börjar!

## STUPRÖR MED UTKASTARE

Man kan enkelt leda bort dagvatten från taket genom att använda stuprör med utkastare och rännalsplattor av sten eller betong. Plattorna avleder regnvatten till en lämplig grönyta för infiltration. För att inte riskera fuktskador på huskonstruktionen ska grönytan luta bort från huset.

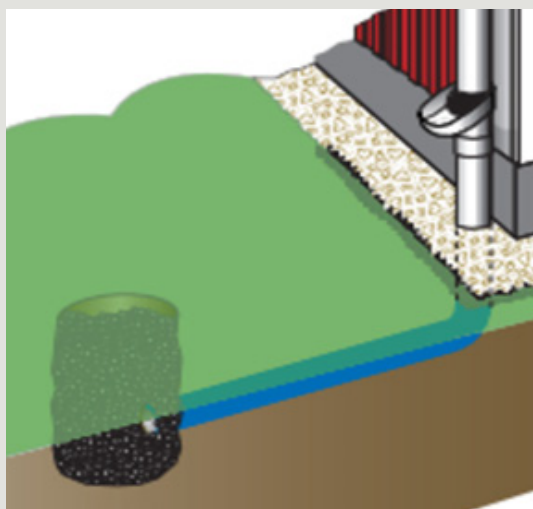


## Tips!

### Om du funderar på att använda rännalsplattor.

- För att kunna ta hand om takvattnet på tomtytan bör den vara minst 1-2 gånger större än takytan.
- Det är inte tillåtet att leda vattnet till grannens tomt eller ut på gatan.
- Markytan måste luta ut från husgrunden. Om marken inte sluttar tillräckligt måste marken inne vid stupröret höjas så att rännalsplattorna får en lutning på minst 5 cm per meter. Rännalsplattorna ska sträcka sig minst 2 meter ut från husgrunden. Rännan kan även göras av annat material.
- Jämna av utgrävningen för rännalsplattorna med några centimeter grus. Där betongplattorna slutar grävs ett hål för grus, 3-5 dm djupt med måttet 0,5 m x 0,5 m. Därefter kan eventuellt de bortgrävda grästuvorna återplaceras.
- Det är viktigt att den första plattan vid utkastaren placeras så att vattnet inte kan rinna bakåt mot husgrunden.
- Stuprör kapas i markytan så att avståndet mellan stuprörets utkastare och den första rännalsplattan inte blir större än 5 cm, för att minska risken att vatten stänker upp på väggen.

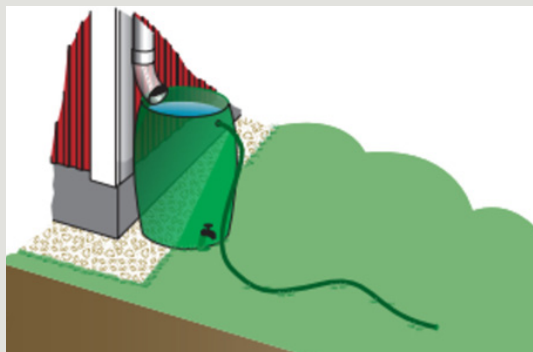
Fler metoder för att ta hand om dag- och dränvatten finns på nästa sida



## MAGASIN – STENKISTA, DAGVATTENKASSETTER

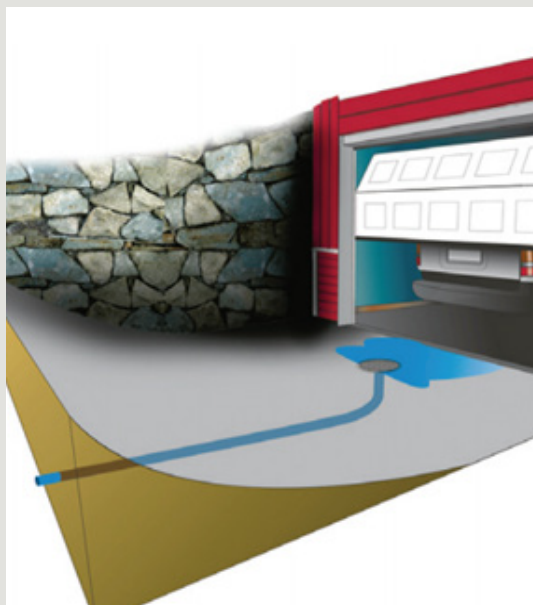
Ett annat alternativ är att anlägga ett magasin bestående av dagvattenkassetter, sten, makadam eller annat material som ger en stor volym.

Dagvattnet passerar genom stupröret via ett galler (lövrens) och vidare i en ledning till magasinet. Magasinet har en begränsad livslängd eftersom det gradvis sätts igenom av små partiklar. För en normal villa brukar ett magasin fyllt med makadam behöva vara 1-2 kubikmeter stort. Väljer man dagvattenkassetter kan en mindre volym räcka. Magasinet behöver oftast ha ett bräddavlopp som ansluts till dagvattenledningen. Det gäller till exempel när grundvattennivån är hög och marken består av lera.



## REGNVATTENBEHÅLLARE

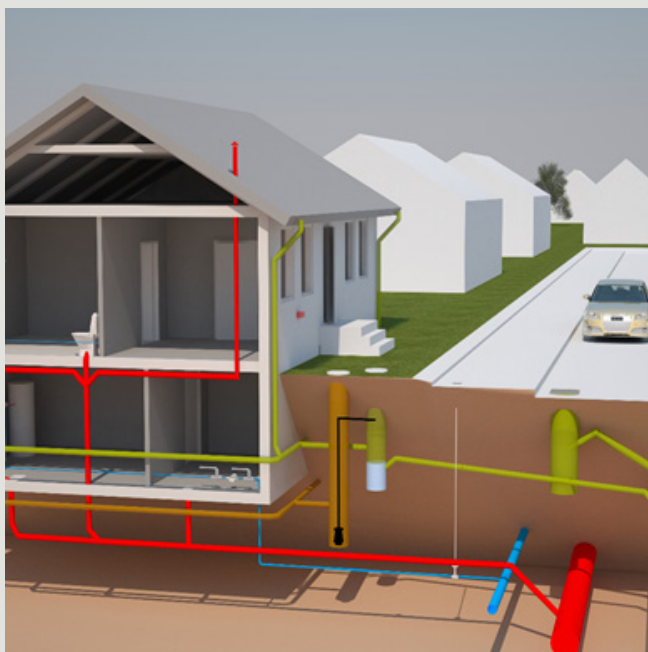
Ett tredje alternativ är att låta stuprören mynna i en eller flera behållare istället för att gå ned i dagvattenledningarna. Vattnet kan sedan användas till att vattna planteringar eller andra grönytor på tomten. En behållare för regnvatten fylls relativt snabbt, så det är viktigt att se till att vattnet leds bort från husgrunden när behållaren är fylld.



## SPYGATTER

Källargarage och källartrappor är känsliga platser där dagvatten kan ställa till problem med översvämning. Här finns ofta en brunn, så kallad spygatt, som ska leda undan vatten som rinner av från markytan. Om spygatten är placerad under nivå för förbindelsepunkten för dagvatten får den fortsatt vara ansluten till spillvattenservisen. Förutsättningen för detta är att man gör de åtgärder som är möjliga för att fördröja/leda bort dagvatten från spygatten. Du kan minska mängden vatten som rinner i spygatten genom att till exempel:

- Bygga ett tak över källartrappan.
- Ha singel/grus på garageinfarten istället för asfalt. Då kan en del vatten istället infiltrera i gruset.
- Anlägga en liten vall/kant upp till garageinfartens topp som hindrar vatten att rinna ner.



## FÖRBEREDELSE FÖR DIG SOM HAR KÄLLARE

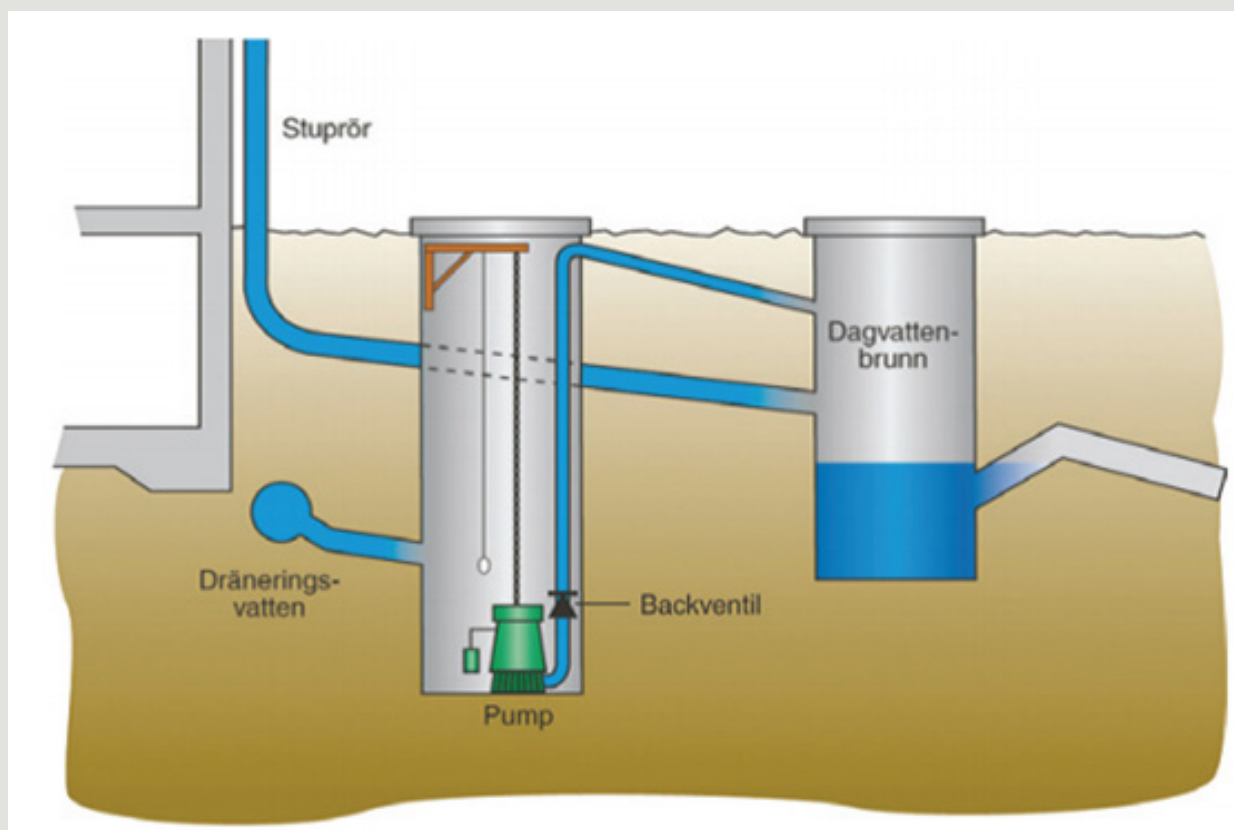
Bilden visar separerade ledningar för dag- och dräneringpump och dagvattenbrunn, förberett för påkoppling till dagvattenledningen i gatan.



**Röd:** Spillvattenledning (avlopp)

**Grön:** Dagvattenledning

**Blå:** Vattenledning



Bilden visar hur pump och pumpbrunn ska installeras. För att förhindra att dagvatten tränger upp i dräneringen bör du vid ombyggnad av ditt dräneringssystem installera en pump som lyfter dräneringsvattnet upp till markytan så att det sedan med självfall via en dagvattenbrunn kan rinna till kommunens ledning. Detta innebär att du kan ha två olika brunnar i trädgården.

Den ena brunnen är en dagvattenbrunn dit dagvattnet ska ledas. Den andra brunnen är en dräneringsbrunn dit dräneringsvattnet från husets grund ska ledas. Pumpning anses vara det säkraste sättet att undvika att dagvatten tränger upp i dräneringssystemet. För ytterligare skydd mot översvämning kan en backventil installeras efter pumpen.

## NÄR DAGVATTENLEDNING SAKNAS I DIN GATA

Om du ska dränera om husgrunden eller lägga om ledningarna på tomten, bör du kontakta VA-avdelningen för information om när dagvattenledning kommer att byggas. På så sätt kan du undvika att behöva göra stora förändringar på tomten när dagvattenledning byggs i gatan. När det är problem med för mycket vatten i ledningarna När VA-avdelningen ser att det är problem med för mycket vatten i ledningsnätet kan extra kontroller av anslutningar göras i problemområden. Krav på rätt anslutning av dag- och dräneringsvatten gäller förstås alla fastighetsägare inom verksamhetsområdet, men riktade kontroller och krav kan förekomma vid behov. Från det att VA-avdelningen ställer riktade krav på separering av dag- och dräneringsvattnet i problemområdet ska fastighetsägaren utföra åtgärd inom två år.

## ANSÖKAN OM KOMPENSATION FÖR PUMP OCH PUMPBRUNN

Fastighetsägare som har utfört separering av dräneringsvatten, och som fått installera pump och pumpbrunn, kan ansöka om kompensation upp till motsvarande 35 % av värdet upp till max 15 000 kr inkl. moms (vilket motsvarar 5 250 kr för villaägare). Flerbostadshus eller industrier kan få kompensation upp till motsvarande 35 % av värdet av max 30 000 kr inkl. moms (vilket motsvarar 10 500 kr för industrier och flerbostadshus). Kommunens VA-avdelning kommer utvärdera varje ansökan.

## GRÄVTILLSTÅND

Innan du börjar i kommunal mark behöver du undersöka om du behöver ett grävtillstånd. För mer information se [www.kristinehamn.se/grava](http://www.kristinehamn.se/grava)

## FÖR ATT KUNNA ANSÖKA OM ERSÄTTNING

- Fastigheten måste sedan tidigare vara ansluten till den allmänna VA-anläggningen i Kristinehamns kommun.
- Inget dagvatten från fastigheten får avledas till spillvattenledningen.
- Pumpbrunnen ska pumpa dräneringsvatten till separat dagvattenbrunn. Från denna leds vatten med självfall till förbindelsepunkt för dagvatten.
- Stuprör kopplas till dagvattenbrunn och inte till pumpbrunnen.
- Har du källartrappa med spygatt måste den ha tak eller vara överbyggd.
- Originalkvitto från inköp av pump och pumpbrunn bifogas i ansökan.



Ansökan om ersättning görs via  
[kristinehamn.se/dranering](http://kristinehamn.se/dranering)

## INTYG

Ett särskilt intyg/certifikat knutet till fastigheten kommer skickas ut när vi utfört kontroll om fastigheten är rättkopplad.

## Har du frågor inför din dränering?

Eller har andra frågor som rör  
dag- och dränvatten?

Melja till [VA-fragor@kristinehamn.se](mailto:VA-fragor@kristinehamn.se)  
eller besök [kristinehamn.se/vatten](http://kristinehamn.se/vatten)

### **Kristinehamns kommun**

Tekniska förvaltningen

VA-avdelningen

Kungsgatan 30

681 84 Kristinehamn

Telefon: 0550 880 00

E-post: [tekniska@kristinehamn.se](mailto:tekniska@kristinehamn.se)

[www.kristinehamn.se](http://www.kristinehamn.se)